

แผนการบริหารจัดการความเสี่ยง
องค์การบริหารส่วนตำบลริมโขง
อำเภอเชียงของ จังหวัดเชียงราย
ประจำปีงบประมาณ พ.ศ. ๒๕๖๔



คณะกรรมการบริหารความเสี่ยงและความโปร่งใสของหน่วยงาน
องค์การบริหารส่วนตำบลริมโขง อำเภอเชียงของ จังหวัดเชียงราย

คำนำ

การบริหารความเสี่ยงมีความจำเป็นและสำคัญมากในปัจจุบัน เพราะเป็นส่วนหนึ่งของการบริหารจัดการองค์กร และเป็นเรื่อง que ทุกคนในองค์กร ควรได้มีส่วนร่วมในการวิเคราะห์และเชื่อมโยงสัมพันธ์กับการกำหนดนโยบาย แผนงาน แผนปฏิบัติการ กิจกรรมขององค์กร

องค์กรที่มีการบริหารจัดการที่ดี จะดำเนินงานบนพื้นฐานของ ๓ องค์ประกอบที่สำคัญ คือ การตรวจสอบภายใน (Internal Audit) การควบคุมภายใน (Internal Control) และการบริหารความเสี่ยง (Risk Management) ซึ่งสอดคล้องกับหลักการบริหารกิจการบ้านเมืองที่ดี

การบริหารจัดการความเสี่ยง (Risk Management) เป็นเครื่องมือสำคัญต่อการบริหารเชิงยุทธศาสตร์ในการผลักดันให้องค์กรมีผลการดำเนินงานที่เป็นเลิศ และเป็นกระบวนการที่สำคัญและจำเป็นต่อการดำเนินงานขององค์กร โดยจะชี้ให้เห็นถึงความเสี่ยงที่จะส่งผลกระทบต่อกิจกรรมที่องค์กรต้องการดำเนินงาน และลดโอกาสที่จะเกิดความล้มเหลวในการดำเนินงานโดยรวมขององค์กร อันจะช่วยให้องค์กรสามารถบรรลุจุดมุ่งหมายตามประเด็นยุทธศาสตร์เป้าประสงค์ พันธกิจและวิสัยทัศน์ที่กำหนดไว้ได้

คณะกรรมการบริหารความเสี่ยงฯ ขององค์การบริหารส่วนตำบลริมโขง หวังเป็นอย่างยิ่งว่า แผนการบริหารจัดการความเสี่ยงขององค์การบริหารส่วนตำบลริมโขง ประจำปีงบประมาณ พ.ศ. ๒๕๖๔ ฉบับนี้จะเป็นประโยชน์แก่ผู้บริหารและผู้ปฏิบัติงานทุกท่าน ให้สามารถนำไปเป็นกรอบแนวทางการดำเนินงานบริหารจัดการความเสี่ยงในหน่วยงาน และก่อให้เกิดประโยชน์สูงสุดต่อการบรรลุยุทธศาสตร์ขององค์กรต่อไป

คณะกรรมการบริหารความเสี่ยง
องค์การบริหารส่วนตำบลริมโขง

ตุลาคม ๒๕๖๓

สารบัญ

	หน้า
บทที่ ๑ บทนำ	๑
๑.๑ ข้อมูลทั่วไป	๑
๑.๒ วิสัยทัศน์	๑
๑.๓ ยุทธศาสตร์และแนวทางการพัฒนา	๑
๑.๔ เป้าประสงค์	๒
๑.๕ กลยุทธ์	๓
๑.๖ การวิเคราะห์เพื่อพัฒนาท้องถิ่น	๘
๑.๗ การบริหารความเสี่ยงเพื่อการพัฒนาท้องถิ่น	๑๕
๑.๘ วัตถุประสงค์ของการบริหารความเสี่ยง	๑๕
๑.๙ ประโยชน์ของการบริหารความเสี่ยง	๑๖
บทที่ ๒ นโยบาย วัตถุประสงค์ และโครงสร้างการบริหารจัดการความเสี่ยง	๑๗
๒.๑ นโยบายการบริหารความเสี่ยง	๑๗
๒.๒ การสร้างแนวทางปฏิบัติเพื่อส่งเสริมการบริหารจัดการความเสี่ยง	๑๘
๒.๓ โครงสร้างการบริหารจัดการความเสี่ยง	๑๙
๒.๔ บทบาทหน้าที่และความรับผิดชอบคณะกรรมการบริหารความเสี่ยง	๒๐
บทที่ ๓ ความรู้และแนวทางในการบริหารจัดการความเสี่ยง	๒๒
๓.๑ ความหมายของความเสี่ยงและระบบการบริหารความเสี่ยง	๒๒
๓.๒ แนวคิดและกระบวนการบริหารความเสี่ยง	๒๒
๓.๔ การจำแนกประเภทความเสี่ยง	๒๖
๓.๕ กระบวนการบริหารความเสี่ยง	๒๗
- การกำหนดวัตถุประสงค์	๒๗
- ระบุปัจจัยเสี่ยง	๒๘
- ประเมินความเสี่ยง	๒๙
- การตอบสนองความเสี่ยงหรือการจัดลำดับความเสี่ยง	๓๑
- การติดตามและรายงานผล	๓๒
- การทบทวนความเสี่ยง	๓๒
บทที่ ๔ แผนบริหารจัดการความเสี่ยงขององค์การบริหารส่วนตำบลริมโขงประจำปีงบประมาณ พ.ศ. ๒๕๖๔	๓๓
- แบบกำหนดขอบเขตความรับผิดชอบตามประเด็นยุทธศาสตร์	๔๑
- แบบการระบุความเสี่ยง/เหตุการณ์ความเสี่ยง	๔๕
- การจัดทำแผนภูมิความเสี่ยง	๔๙
- แบบประเมินความเสี่ยง/วิเคราะห์ความเสี่ยง	๕๐
- แบบจัดการความเสี่ยงและการบริหารความเสี่ยง	๕๑

บทที่ ๑

บทนำ

ข้อมูลทั่วไป

แต่เดิมองค์การบริหารส่วนตำบลริมโขงมีสถานะเป็นสภาตำบลริมโขง และต่อมาได้รับการยกฐานะขึ้นเป็นองค์การบริหารส่วนตำบลริมโขง พร้อมกับองค์การบริหารส่วนตำบลอื่น รวม ๓,๖๓๗ แห่ง ตามประกาศกระทรวงมหาดไทย เรื่องจัดตั้งองค์การบริหารส่วนตำบล ลงวันที่ ๑๖ ธันวาคม พ.ศ. ๒๕๓๙ ซึ่งได้ลงประกาศราชกิจจานุเบกษา เล่มที่ ๑๑๓ ตอนพิเศษ ๔๒ ง หน้าที่ ๕๔ ลงวันที่ ๒๕ ธันวาคม พ.ศ. ๒๕๓๙

การดำเนินงานขององค์การบริหารส่วนตำบลริมโขง อำเภอเชียงของ จังหวัดเชียงราย ในการจัดทำบริการสาธารณะและแก้ไขปัญหาในพื้นที่ ได้พึงปฏิบัติตามรัฐธรรมนูญแห่งราชอาณาจักรไทย พุทธศักราช ๒๕๖๐ ในหมวด ๑๔ การปกครองส่วนท้องถิ่น มาตรา ๒๕๐ ที่ระบุว่า องค์การปกครองส่วนท้องถิ่นมีหน้าที่และอำนาจดูแล และจัดทำบริการสาธารณะและกิจกรรมสาธารณะ เพื่อประโยชน์ของประชาชนในท้องถิ่นตามหลักการพัฒนาอย่างยั่งยืน... และกำหนดยุทธศาสตร์ในการพัฒนาโดย เน้นให้เป็นไปตามเจตนารมณ์แห่งพระราชบัญญัติองค์การบริหารส่วนท้องถิ่นเพิ่มเติมถึง (ฉบับที่ ๑๔) พ.ศ. ๒๕๖๒ มาตรา ๕๐ วรรคสอง ที่กำหนดไว้ว่า การปฏิบัติงานตามอำนาจหน้าที่ขององค์การบริหารส่วนท้องถิ่นต้องเป็นไปเพื่อประโยชน์สุขของประชาชนโดยใช้วิธีการบริหารกิจการบ้านเมืองที่ดี การจัดทำงบประมาณ การจัดซื้อจัดจ้าง การตรวจสอบ การประเมินผลการปฏิบัติงาน และการเปิดเผยข้อมูลข่าวสาร ทั้งนี้ ให้เป็นไปตามกฎหมาย ระเบียบ ข้อบังคับว่าด้วยการนั้น และหลักเกณฑ์และวิธีการที่กระทรวงมหาดไทยกำหนด

ปัจจุบันการพัฒนาประเทศได้กำหนดยุทธศาสตร์ชาติ ๒๐ ปี (พ.ศ. ๒๕๖๑ - ๒๕๘๐) เป็นกรอบในการพัฒนาประเทศระยะยาว ที่เน้นให้คนเป็นศูนย์กลาง โดยวิสัยทัศน์ในการพัฒนาประเทศ คือ “ประเทศไทยมั่นคง มั่งคั่ง ยั่งยืน เป็นประเทศพัฒนาแล้ว ด้วยการพัฒนาตามหลักปรัชญาเศรษฐกิจพอเพียง” โดยมีเป้าหมายการพัฒนาตามยุทธศาสตร์ชาติ ทั้งสิ้น ๖ ยุทธศาสตร์ ได้แก่ ยุทธศาสตร์ด้านความมั่นคง, ด้านการสร้างขีดความสามารถในการแข่งขัน, ด้านการพัฒนาและเสริมสร้างศักยภาพทรัพยากรมนุษย์, ด้านการสร้างโอกาสและความเสมอภาคทางสังคม, ด้านการสร้างการเติบโตบนคุณภาพชีวิตที่เป็นมิตรกับสิ่งแวดล้อม และด้านการปรับสมดุลและพัฒนาระบบการบริหารจัดการภาครัฐ องค์การบริหารส่วนตำบลริมโขงจึงได้เชื่อมโยงยุทธศาสตร์ของหน่วยงาน โดยมีวิสัยทัศน์และยุทธศาสตร์การพัฒนาพื้นที่ ดังนี้

วิสัยทัศน์

“ริมโขงอยู่เย็นเป็นสุข ทุกหมู่บ้านพัฒนา รักษาสิ่งแวดล้อม พร้อมสู่อาเซียน”

ยุทธศาสตร์และแนวทางการพัฒนา

ยุทธศาสตร์ที่ ๑ ด้านโครงสร้างพื้นฐาน

๑.๑ แนวทางพัฒนาด้านเส้นทางคมนาคม

๑.๒ แนวทางพัฒนาด้านระบบไฟฟ้าและแสงสว่าง

๑.๓ แนวทางการพัฒนาด้านแหล่งน้ำและระบบบริหารจัดการน้ำเพื่ออุปโภคบริโภค

ยุทธศาสตร์ที่ ๒ ด้านเศรษฐกิจ

- ๑.๑ แนวทางพัฒนาด้านการส่งเสริมและพัฒนาตามหลักปรัชญาของเศรษฐกิจพอเพียง
- ๑.๒ แนวทางพัฒนาด้านการส่งเสริมและพัฒนาการท่องเที่ยวชุมชน

ยุทธศาสตร์ที่ ๓ ด้านการศึกษา

- ๓.๑ แนวทางพัฒนาด้านการส่งเสริมและพัฒนาการศึกษา
- ๓.๒ แนวทางพัฒนาด้านการส่งเสริม อนุรักษ์ และเผยแพร่ศิลปวัฒนธรรมประเพณีท้องถิ่น

ยุทธศาสตร์ที่ ๔ ด้านคุณภาพชีวิต

- ๔.๑ แนวทางพัฒนาด้านการรักษาความสงบเรียบร้อยเพื่อความปลอดภัยในชีวิตและทรัพย์สินของประชาชน
- ๔.๒ แนวทางพัฒนาด้านการป้องกันและบรรเทาสาธารณภัย
- ๔.๓ แนวทางพัฒนาด้านการพัฒนาคุณภาพชีวิตเด็ก เยาวชน สตรี ผู้สูงอายุผู้พิการ และผู้ด้อยโอกาส ทุกช่วงวัย
- ๔.๔ แนวทางพัฒนาด้านการส่งเสริมและสนับสนุนการพัฒนาระบบการบริการสาธารณสุข

ยุทธศาสตร์ที่ ๕ ด้านทรัพยากรธรรมชาติและสิ่งแวดล้อม

- ๕.๑ แนวทางพัฒนาด้านการส่งเสริมและพัฒนาการอนุรักษ์ทรัพยากรธรรมชาติและสิ่งแวดล้อม
- ๕.๒ แนวทางพัฒนาด้านการส่งเสริมและพัฒนาการควบคุม ป้องกัน แก้ไขปัญหาขยะ น้ำเสีย และมลภาวะ

ยุทธศาสตร์ที่ ๖ ด้านพัฒนาระบบการบริหารจัดการ

- ๖.๑ แนวทางพัฒนาด้านการพัฒนาประสิทธิภาพในการบริหารจัดการตามหลักธรรมาภิบาล
- ๖.๒ แนวทางพัฒนาด้านการส่งเสริมการมีส่วนร่วมในการพัฒนาท้องถิ่นของทุกภาคส่วน
- ๖.๓ แนวทางพัฒนาด้านการพัฒนาปรับปรุงเครื่องมือเครื่องใช้และเทคโนโลยี

เป้าประสงค์

๑. เพื่อพัฒนาด้านโครงสร้างพื้นฐาน

- ๑.๑ แนวทางพัฒนาด้านเส้นทางคมนาคม
- ๑.๒ แนวทางพัฒนาด้านระบบไฟฟ้าและแสงสว่าง
- ๑.๓ แนวทางการพัฒนาด้านแหล่งน้ำและระบบบริหารจัดการน้ำเพื่ออุปโภคบริโภค

๒. เพื่อพัฒนาเศรษฐกิจและการท่องเที่ยว

- ๒.๑ แนวทางพัฒนาด้านการส่งเสริมและพัฒนาตามหลักปรัชญาของเศรษฐกิจพอเพียง
- ๒.๒ แนวทางพัฒนาด้านการส่งเสริมและพัฒนาการท่องเที่ยวชุมชน

๓. เพื่อพัฒนาการศึกษาและเผยแพร่ศิลปวัฒนธรรมประเพณีท้องถิ่น

- ๓.๑ แนวทางพัฒนาด้านการส่งเสริมและพัฒนาการศึกษา
- ๓.๒ แนวทางพัฒนาด้านการส่งเสริม อนุรักษ์ และเผยแพร่ศิลปวัฒนธรรมประเพณีท้องถิ่น

๔. เพื่อพัฒนาคุณภาพชีวิตและการป้องกันบรรเทาสาธารณภัย

๔.๑ แนวทางพัฒนาด้านการรักษาความสงบเรียบร้อยเพื่อความปลอดภัยในชีวิตและทรัพย์สินของประชาชน

๔.๒ แนวทางพัฒนาด้านการป้องกันและบรรเทาสาธารณภัย

๔.๓ แนวทางพัฒนาด้านการพัฒนาคุณภาพชีวิตเด็ก เยาวชน สตรี ผู้สูงอายุผู้พิการ และผู้ด้อยโอกาส ทุกช่วงวัย

๔.๔ แนวทางพัฒนาด้านการส่งเสริมและสนับสนุนการพัฒนาระบบการบริการสาธารณสุข

๕. เพื่อพัฒนาด้านทรัพยากรธรรมชาติและสิ่งแวดล้อม

๕.๑ แนวทางพัฒนาด้านการส่งเสริมและพัฒนาการอนุรักษ์ทรัพยากร ธรรมชาติและสิ่งแวดล้อม

๕.๒ แนวทางพัฒนาด้านการส่งเสริมและพัฒนาการควบคุม ป้องกัน แก้ไขปัญหาขยะ น้ำเสีย และมลภาวะ

๖. เพื่อพัฒนาระบบการบริหารจัดการ

๖.๑ แนวทางพัฒนาด้านการพัฒนาประสิทธิภาพในการบริหารจัดการตามหลักธรรมาภิบาล

๖.๒ แนวทางพัฒนาด้านการส่งเสริมการมีส่วนร่วมในการพัฒนาท้องถิ่นของทุกภาคส่วน

๖.๓ แนวทางพัฒนาด้านการพัฒนาปรับปรุงเครื่องมือเครื่องใช้และเทคโนโลยี

กลยุทธ์

ยุทธศาสตร์ที่ ๑ ด้านโครงสร้างพื้นฐาน

๑. กลยุทธ์การพัฒนาเส้นทางคมนาคม

๒. กลยุทธ์การพัฒนาระบบไฟฟ้าและแสงสว่าง

๓. กลยุทธ์การพัฒนาแหล่งน้ำและระบบบริหารจัดการน้ำเพื่ออุปโภคบริโภค

ยุทธศาสตร์ที่ ๒ ด้านเศรษฐกิจ

๑. กลยุทธ์การส่งเสริมและพัฒนาตามหลักปรัชญาของเศรษฐกิจพอเพียง

๒. กลยุทธ์การส่งเสริมและพัฒนาการท่องเที่ยวชุมชน

ยุทธศาสตร์ที่ ๓ ด้านการศึกษา

๑. กลยุทธ์การส่งเสริมและพัฒนาการศึกษา

๒. กลยุทธ์การส่งเสริม อนุรักษ์ และเผยแพร่ศิลปวัฒนธรรมประเพณีท้องถิ่น

ยุทธศาสตร์ที่ ๔ ด้านคุณภาพชีวิต

๑. กลยุทธ์การการรักษาความสงบเรียบร้อยเพื่อความปลอดภัยในชีวิตและทรัพย์สินของประชาชน

๒. กลยุทธ์การป้องกันและบรรเทาสาธารณภัย

๓. กลยุทธ์การพัฒนาคุณภาพชีวิตเด็ก เยาวชน สตรี ผู้สูงอายุผู้พิการ และผู้ด้อยโอกาส ทุกช่วงวัย

๔. กลยุทธ์การส่งเสริมและสนับสนุนการพัฒนาระบบการบริการสาธารณสุข

ยุทธศาสตร์ที่ ๕ ด้านทรัพยากรธรรมชาติและสิ่งแวดล้อม

๑. กลยุทธ์การส่งเสริมและพัฒนาการอนุรักษ์ทรัพยากรธรรมชาติและสิ่งแวดล้อม
๒. กลยุทธ์การส่งเสริมและพัฒนาการควบคุม ป้องกัน แก้ไขปัญหาขยะ น้ำเสีย และมลภาวะ

ยุทธศาสตร์ที่ ๖ ด้านพัฒนาระบบการบริหารจัดการ

๑. กลยุทธ์การการพัฒนาประสิทธิภาพในการบริหารจัดการตามหลักธรรมาภิบาล
๒. กลยุทธ์การส่งเสริมการมีส่วนร่วมในการพัฒนาท้องถิ่นของทุกภาคส่วน
๓. กลยุทธ์การการพัฒนาปรับปรุงเครื่องมือเครื่องใช้และเทคโนโลยี

จุดยืนทางยุทธศาสตร์

การจัดทำแผนพัฒนาท้องถิ่น ๕ ปี (พ.ศ.๒๕๖๑ - ๒๕๖๕) ขององค์การบริหารส่วนตำบลริมโขง เป็นการดำเนินการภายใต้สถานการณ์และความเสี่ยงที่เกิดขึ้นจากการเปลี่ยนแปลงในจังหวัดและภายในประเทศ โดยเฉพาะความเคลื่อนไหวทางการเมืองในระดับประเทศ ที่มีผลกระทบต่อสภาพเศรษฐกิจ สังคมและสิ่งแวดล้อมที่เปลี่ยนแปลงอย่างรวดเร็ว ส่งผลกระทบต่อองค์การบริหารส่วนตำบลริมโขง ดังนั้น ทิศทางการบริหารจัดการจึงมุ่งเน้นภายใต้หลักปรัชญาของเศรษฐกิจพอเพียง เพื่อรองรับการเปลี่ยนแปลงดังกล่าว ซึ่งเป็นการใช้จุดแข็งและศักยภาพที่มีอยู่ให้เป็นประโยชน์ต่อการพัฒนาตำบล เพื่อสร้างความเข้มแข็งอย่างยั่งยืน โดยให้ความสำคัญกับการบริหารงานตามหลักธรรมาภิบาล ซื่อสัตย์ โปร่งใส ตรวจสอบได้ มุ่งเน้นให้ประชาชนมีส่วนร่วมในการพัฒนา บริหารจัดการแบบบูรณาการ การพัฒนาด้านโครงสร้างพื้นฐานและระบบสาธารณูปโภค การพัฒนาด้านเศรษฐกิจโดยส่งเสริมและพัฒนาอาชีพอย่างยั่งยืน การพัฒนาด้านสิ่งแวดล้อม ส่งเสริมให้มีการดูแลรักษาความสะอาด ชุมชนปราศจากขยะ รักษาสิ่งแวดล้อม โดยเน้นชุมชนมีส่วนร่วม การพัฒนาด้านสังคม ส่งเสริมสร้างความเข้มแข็งให้องค์กรชุมชน รวมทั้งส่งเสริมสวัสดิการเบี้ยยังชีพผู้สูงอายุผู้พิการผู้ด้อยโอกาสและผู้ติดเชื่อให้ครบถ้วนเป็นธรรมและมีประสิทธิภาพ การพัฒนาด้านการศึกษา พัฒนาคุณภาพการศึกษาให้ได้มาตรฐาน และเสริมสร้างคุณธรรมจริยธรรมให้กับเด็กและ เยาวชน การพัฒนาด้านประเพณีวัฒนธรรมส่งเสริมสืบสานและอนุรักษ์ศิลปวัฒนธรรมประเพณีวันสำคัญทางศาสนาและวันสำคัญของชาติ รวมทั้งส่งเสริมและสนับสนุนเพื่ออนุรักษ์ประเพณีชาวนบ้านและพัฒนามุมปัญหาท้องถิ่น ขณะเดียวกันจำเป็นต้องปรับตัวในการเชื่อมโยงกับระบบเศรษฐกิจในระดับจังหวัด ภูมิภาค และระดับประเทศ การเตรียมความพร้อมก้าวสู่ประชาคมเศรษฐกิจอาเซียน การเตรียมความพร้อมด้านโครงสร้างพื้นฐานระบบคมนาคมขนส่งที่ต้องก้าวไปพร้อมกับการยกระดับคุณภาพคน การเสริมสร้างองค์ความรู้ การพัฒนาเทคโนโลยีนวัตกรรมและความคิดสร้างสรรค์ ให้เป็นพลังขับเคลื่อนการพัฒนาเศรษฐกิจและสังคมของตำบล นอกจากนี้ยังจำเป็นต้องมีการบริหารจัดการองค์กร เพื่อสร้างความเป็นธรรมในสังคมให้ความสำคัญกับการพัฒนาการบริหารราชการ เพื่อให้เกิดประโยชน์สุขแก่ประชาชนและเป็นไปตามหลักการบริหารกิจการบ้านเมืองที่ดี รวมทั้งการส่งเสริมการมีส่วนร่วมของประชาชนในการตรวจสอบการบริหารงานขององค์กร ส่งเสริมให้ประชาชนเข้าถึงทรัพยากรอย่างมีส่วนร่วม ควบคู่กับการปลูกจิตสำนึกค่านิยม ประชาธิปไตยและธรรมาภิบาลแก่ประชาชนทุกกลุ่ม กรอบแนวคิดการพัฒนางค์การบริหารส่วนตำบลริมโขง จึงเป็นการดำเนินการเพื่อให้บรรลุภารกิจและวิสัยทัศน์ขององค์การบริหารส่วนตำบล โดยใช้ปรัชญาเศรษฐกิจพอเพียงเป็นปรัชญานำทาง และคำนึงถึงบริบทการเปลี่ยนแปลงที่จะเป็นทั้งโอกาสและข้อจำกัดเป็นแนวทางในการพัฒนาในอนาคต ดังนั้น จึงกำหนด จุดยืนทางยุทธศาสตร์ (Positioning) ขององค์การบริหารส่วนตำบลริมโขง คือ

“ริมโขงน่าอยู่ ประชาชนดำเนินชีวิตอย่างมีความสุข”

ความเชื่อมโยงของยุทธศาสตร์

องค์การบริหารส่วนตำบลริมโขง ได้จัดทำยุทธศาสตร์การพัฒนาที่สอดคล้องและเชื่อมโยงกับยุทธศาสตร์การพัฒนาในระดับต่างๆ ประกอบด้วย ยุทธศาสตร์ชาติ ๒๐ ปี (พ.ศ. ๒๕๖๐ - ๒๕๗๙) แผนพัฒนาเศรษฐกิจและสังคมแห่งชาติ ฉบับที่ ๑๒ (พ.ศ. ๒๕๖๐ - ๒๕๖๔) แผนพัฒนาภาคเหนือ (พ.ศ. ๒๕๖๐ - ๒๕๖๕) แผนพัฒนา กลุ่มจังหวัดภาคเหนือตอนบน ๒ (พ.ศ. ๒๕๖๑ - ๒๕๖๕) แผนพัฒนาจังหวัดเชียงราย (พ.ศ. ๒๕๖๑ - ๒๕๖๕) และ ยุทธศาสตร์การพัฒนาขององค์กรปกครองส่วนท้องถิ่น ในเขตจังหวัดเชียงราย (พ.ศ. ๒๕๖๑ - ๒๕๖๔) ดังนี้

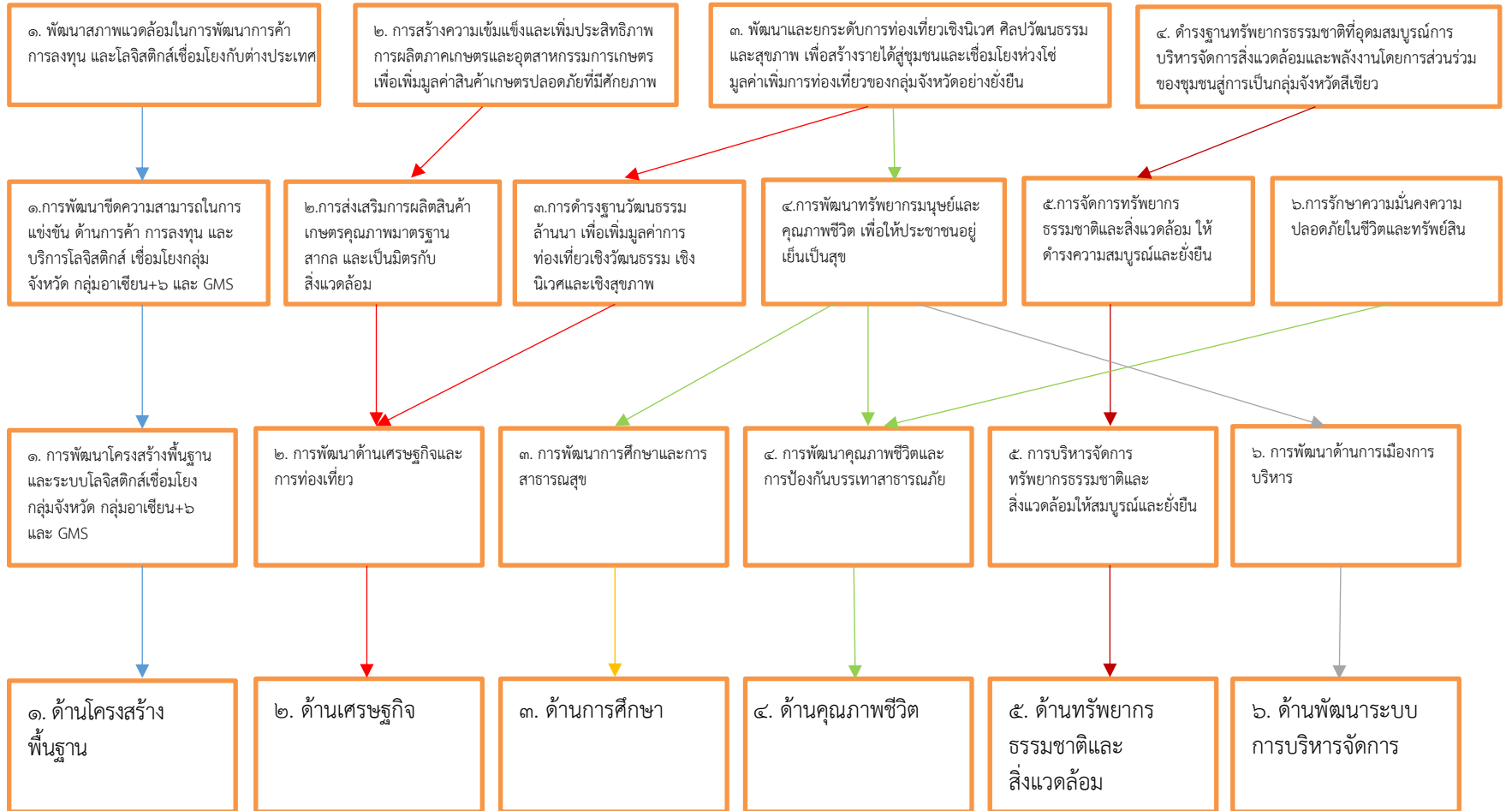


ยุทธศาสตร์
กลุ่มจังหวัด
ภาคเหนือ
ตอนบน ๒

ยุทธศาสตร์การพัฒนา
จังหวัดเชียงราย

ยุทธศาสตร์การพัฒนา
ขององค์กรปกครองส่วน
ท้องถิ่นในเขตจังหวัด
เชียงราย

ยุทธศาสตร์
การพัฒนา
องค์การบริหารส่วน
ตำบล



**ยุทธศาสตร์
การพัฒนา
องค์การบริหารส่วน
ตำบล**

เป้าประสงค์

กลยุทธ์

แผนงาน



การวิเคราะห์เพื่อพัฒนาท้องถิ่น

๑.๑ การวิเคราะห์กรอบการจัดทำยุทธศาสตร์ขององค์กรปกครองส่วนท้องถิ่น

การจัดทำยุทธศาสตร์การพัฒนางานองค์กรบริหารส่วนตำบลริมโขง มีจุดมุ่งหมายที่สำคัญที่จะทำให้การพัฒนางานองค์กรบริหารส่วนตำบลริมโขงเติบโตอย่างมีทิศทางที่มั่นคงเหมาะสม ดังนั้น การวิเคราะห์สถานการณ์ และปัจจัยแวดล้อมภายในและภายนอก ทั้งในส่วนที่คาดว่าจะจะเป็นโอกาสหรือจุดแข็ง เพื่อสามารถนำไปใช้ประโยชน์ในการพัฒนาได้อย่างมีประสิทธิภาพ และในส่วนที่คาดว่าจะเป็ภัยคุกคามหรือจุดอ่อนที่ต้องพึงระวังและแก้ไขต่อไปนั้น จึงมีความจำเป็นอย่างยิ่งต่อการวางแผนพัฒนางานองค์กรบริหารส่วนตำบลริมโขง ดังนั้น ในการจัดทำยุทธศาสตร์การพัฒนางานองค์กรบริหารส่วนตำบลริมโขง พ.ศ.๒๕๖๑ - ๒๕๖๕ เป็นการจัดทำอย่างมีส่วนร่วม เพื่อเปิดโอกาสให้ทุกภาคส่วนได้ร่วมแสดงความคิดเห็นโดยมีการทบทวนสภาพปัจจุบัน ความเป็นไปของชุมชน และภาพความสำเร็จที่คาดหวังร่วมกัน เพื่อให้ได้ข้อมูล ข้อเท็จจริงจากหลากหลายแหล่ง และผลการดำเนินงานขององค์กรบริหารส่วน ที่สามารถนำมาสังเคราะห์เป็นภาพรวมของปัจจัยสิ่งแวดล้อมสำคัญที่มีผลต่อการเปลี่ยนแปลง และส่งผลต่อการกำหนดการดำเนินงานขององค์กรบริหารส่วนตำบลริมโขง

๑.๒ การประเมินสถานการณ์สภาพแวดล้อมภายนอกที่เกี่ยวข้อง

ผลการวิเคราะห์ศักยภาพเพื่อประเมินสถานการณ์การพัฒนาในปัจจุบัน และโอกาสการพัฒนาในอนาคตขององค์กรบริหารส่วนตำบลริมโขง ด้วยเทคนิค SWOT Analysis (จุดแข็ง จุดอ่อน โอกาส และอุปสรรค) SWOT analysis การวิเคราะห์ SWOT เป็นวิธีการหรือเครื่องมือที่สำคัญในการวางแผนกลยุทธ์หรือการบริหารเชิงกลยุทธ์ (Strategic Management) ที่ช่วยให้โครงการสามารถกำหนด เป้าหมาย และทิศทางการดำเนินการในอนาคต และบริหารงานให้บรรลุผลได้อย่างมีประสิทธิภาพ ในการวิเคราะห์ SWOT ประกอบไปด้วย ๔ ส่วนหลักดังนี้

- **จุดแข็งหรือจุดเด่น (Strengths: S)** คือ สภาพการณ์ที่องค์ประกอบหรือบริบทแวดล้อมปัจจัยภายในสร้างความได้เปรียบในเชิงการแข่งขันหรือเพิ่มศักยภาพการดำเนินการให้สูงกว่าพื้นที่หรือโครงการอื่นๆ โดยพื้นที่โครงการมีแนวโน้มที่จะบรรลุถึงเป้าหมาย หรือวัตถุประสงค์ที่ต้องการได้ ซึ่งจุดแข็งหรือจุดเด่นเป็นปัจจัยเชิงบวกที่จะนำมาใช้ประโยชน์ในการดำเนินการโครงการ

- **จุดอ่อนหรือจุดด้อย (Weaknesses: W)** คือ สภาพการณ์ที่องค์ประกอบหรือบริบทแวดล้อมปัจจัยภายในได้สร้างความเสียเปรียบในเชิงการแข่งขัน ทำให้ศักยภาพในการดำเนินการด้อยกว่าพื้นที่หรือโครงการอื่นๆ หรือทำให้พื้นที่โครงการมีแนวโน้มที่จะไม่บรรลุถึงเป้าหมาย หรือวัตถุประสงค์ที่ต้องการได้ ซึ่งจุดอ่อนหรือจุดด้อยเป็นปัจจัยเชิงลบที่จะนำมาใช้ประโยชน์ในการลดจุดอ่อนของการดำเนินการโครงการ

- **โอกาส (Opportunities: O)** เป็นผลที่เกิดขึ้นเมื่อบริบทภายนอกพื้นที่เกิดการเปลี่ยนแปลงไปในลักษณะที่เอื้ออำนวยต่อการดำเนินการของพื้นที่โครงการ ซึ่งเป็นการได้เปรียบในเชิงการแข่งขัน หรือเพิ่มศักยภาพการดำเนินการให้สูงกว่าพื้นที่ หรือโครงการอื่นๆ ทำให้การดำเนินการของพื้นที่โครงการมีแนวโน้มที่จะบรรลุถึงเป้าหมาย หรือวัตถุประสงค์ของโครงการ

• **อุปสรรค (Threats: T)** เป็นผลที่เกิดขึ้นเมื่อบริบทแวดล้อมภายนอกพื้นที่เกิดการเปลี่ยนแปลงไปในลักษณะที่ไม่เอื้ออำนวยต่อการดำเนินการของพื้นที่โครงการที่สร้างความเสียเปรียบในเชิงการแข่งขัน ทำให้ศักยภาพการดำเนินการด้อยกว่าพื้นที่หรือโครงการอื่นๆ หรือทำให้พื้นที่มีแนวโน้มที่จะไม่บรรลุถึงเป้าหมายหรือวัตถุประสงค์ที่ต้องการได้ ซึ่งอุปสรรคเป็นปัจจัยในเชิงลบที่จะนำมาใช้ประโยชน์ในการหลีกเลี่ยง หรือลดอุปสรรคที่เกิดขึ้นในการดำเนินการ ซึ่งเป็นผลจากการศึกษาสภาพพื้นที่โครงการและบริเวณโดยรอบ ตลอดจนปัจจัยแวดล้อมที่เกี่ยวข้องต่างๆ

ดังนั้น จึงสามารถสรุปศักยภาพในการพัฒนาขององค์การบริหารส่วนตำบลริมโขงตามแนวทางการวิเคราะห์ด้วยวิธี SWOT Analysis ได้ดังต่อไปนี้

๑. ด้านโครงสร้างพื้นฐาน

จุดแข็ง	จุดอ่อน	โอกาส	อุปสรรค
<p>๑. มีศักยภาพรองรับการขยายตัวของอำเภอเชียงของ เป็นแหล่งที่อยู่อาศัยที่สำคัญในอนาคต</p> <p>๒. องค์การบริหารส่วนตำบลริมโขง มีความพร้อมด้านการให้บริการโครงสร้างพื้นฐานและขีดความสามารถในการให้บริการสาธารณะ</p> <p>๓. มีเส้นทางคมนาคมเชื่อมต่อระหว่างหมู่บ้านระหว่างตำบลใกล้เคียงที่สะดวกสามารถใช้สัญจรไปมาได้ตลอดทั้งปี</p> <p>๔. การคมนาคมทางบกสะดวก</p> <p>๕. ถนนที่ใช้สัญจรไปมาสะดวก และมีไฟฟ้าสาธารณะส่องสว่างในเวลากลางคืน</p>	<p>๑. มีปัญหาน้ำท่วมพื้นที่หมู่ที่ ๑ และ หมู่ที่ ๑๑ ช่วงฤดูฝนช่วงที่ฝนตกหนัก เนื่องจากท่อระบายน้ำบริเวณข้างทางหลวงอุดตัน และการวางท่อเชื่อมทางของประชาชนไม่ได้มาตรฐาน</p> <p>๒. ปัญหาการรुकล้ำล้ำเหมืองสาธารณะ การทิ้งสิ่งปฏิกูลมูลฝอยลงลำรางสาธารณะ เป็นสาเหตุท่อระบายน้ำอุดตัน</p> <p>๓. งบประมาณในการพัฒนาด้านโครงสร้างพื้นฐานขนาดใหญ่เช่นโครงการบริหารจัดการน้ำเพื่อการเกษตร</p> <p>๔. ปัญหาภัยแล้ง ทำให้ปริมาณน้ำในอ่างเก็บน้ำริมโขงตื้นเขิน ไม่สามารถให้น้ำสำหรับผลิตระบบประปาได้ ในช่วงฤดูร้อนบางปี</p>	<p>๑. มีพื้นที่ติดกับเส้นทางคมนาคม สายหลัก (สายเชียงราย-เชียงของ)</p> <p>๒. ภาครัฐให้การสนับสนุนงบประมาณการดำเนินงานของท้องถิ่นด้านสาธารณูปโภค สาธารณูปการผ่านทางนโยบายเร่งด่วนและโครงการกระตุ้นเศรษฐกิจ</p> <p>๓. องค์การบริหารส่วนจังหวัดให้การสนับสนุนโครงการที่เกี่วศักยภาพขององค์การบริหารส่วนตำบลริมโขง</p>	<p>๑. แผนงานโครงสร้างพื้นฐานขาดการบูรณาการกับหน่วยงานที่เกี่ยวข้องส่งผลต่อแนวทางการวางแผน และออกแบบโครงการให้มีคุณภาพ มีอายุการใช้งานที่ยาวนาน เช่น ด้านรูกล้ำแนวถนนมากยิ่งขึ้น ทำให้เกิดปัญหาการเปลี่ยนทิศทางการของทางน้ำ เป็นต้น</p> <p>๒. ด้านระเบียบมีขั้นตอนการพิจารณาหลายระดับทำให้โครงการมีความล่าช้า เช่น การพิจารณาการมีส่วนร่วมของภาคประชาชน เป็นต้น</p>

๒. ด้านเศรษฐกิจ

จุดแข็ง	จุดอ่อน	โอกาส	อุปสรรค
<p>๑. พื้นดินมีความอุดมสมบูรณ์เหมาะสมสำหรับการเกษตรทั้งปลูกพืชและเลี้ยงสัตว์</p> <p>๒. มีผลิตภัณฑ์ที่เกิดจากภูมิปัญญาท้องถิ่นสามารถส่งเสริมให้เป็นสินค้าโอท็อปได้</p> <p>๓. มีการส่งเสริมสนับสนุนกลุ่มอาชีพให้แก่ประชาชน</p>	<p>๑. คราวเรือนส่วนใหญ่ไม่มีการจัดทำบัญชีครัวเรือนและบัญชีต้นทุนการผลิต</p> <p>๒. ไม่มีการรวมกลุ่มอาชีพทำให้ขาดโอกาสเข้าถึงแหล่งเงินทุน</p> <p>๓. สินค้าของกลุ่มอาชีพที่ผลิตออกมาไม่มีตลาดรองรับการจำหน่าย</p> <p>๔. เกษตรกรขาดความรู้ด้านเทคโนโลยีเพื่อการผลิตทางการเกษตรทำให้ผลผลิตไม่ได้คุณภาพตามมาตรฐานที่ตลาดต้องการ</p> <p>๕. มีอัตราการใช้สารเคมีสูงในภาคการเกษตร</p> <p>๖. ขาดแคลนพันธุ์พืชและพันธุ์สัตว์ที่ดี</p> <p>๕. ประชาชนมีภาระหนี้สินจากการกู้ยืมเพื่อลงทุนทางการเกษตร</p>	<p>๑. รัฐบาลมีนโยบายประกันราคาสินค้าผลผลิตทางการเกษตร</p> <p>๒. มีแนวทางปรัชญาเศรษฐกิจพอเพียงเป็นแนวทางในการดำเนินชีวิต</p> <p>๓. รัฐบาลมีนโยบายกระตุ้นเศรษฐกิจในระดับรากหญ้า ทำให้มีงบประมาณลงสู่ประชาชน</p> <p>๔. รัฐบาลมีนโยบายในการส่งเสริมการผลิตสินค้าในท้องถิ่น</p>	<p>๑. ภาวะวิกฤตทางเศรษฐกิจ ส่งผลต่อการมีงานทำและความมั่นคงในการทำงาน</p> <p>๒. มีการแข่งขันทางเศรษฐกิจที่รุนแรง</p> <p>๓. ภาวะค่าครองชีพสูง</p> <p>๔. กระแสโลกาภิวัตน์ส่งผลต่อการดำเนินชีวิตของประชาชน(วัตถุนิยม)</p> <p>๕. ไม่มีตลาดรองรับสินค้าชุมชน</p>

๓. ด้านการศึกษา

จุดแข็ง	จุดอ่อน	โอกาส	อุปสรรค
<p>๑. ชุมชนมีวัฒนธรรมประเพณี วิถีชีวิตที่เป็นเอกลักษณ์ของตนเอง</p> <p>๒. ชุมชนมีภูมิปัญญาท้องถิ่นที่สามารถสร้างรายได้ให้ชุมชนท้องถิ่นได้ เช่น การทอเสื่อกก</p> <p>๓. องค์กรปกครองส่วนท้องถิ่นให้การสนับสนุนด้านการอนุรักษ์ประเพณี วัฒนธรรมและ ภูมิปัญญาท้องถิ่นอย่างต่อเนื่อง</p> <p>๔. มีศูนย์พัฒนาเด็กเล็ก และโรงเรียนองค์การบริหารส่วนที่จัดตั้งเอง</p>	<p>๑. ขาดการจัดเก็บข้อมูลด้าน ภูมิปัญญาท้องถิ่นอย่างเป็นระบบ (การจัดการองค์ความรู้)</p> <p>๒. ประเพณีเก่าแก่บางอย่างกำลังจะสูญสลาย ไม่มีการสืบทอด</p> <p>๓. ผู้ปกครองขาดความเชื่อถือในโรงเรียนในสังกัดขององค์การบริหารส่วน</p> <p>๔. เด็กนักเรียนที่เรียนดีบางราย ขาดโอกาสในการศึกษาต่อเนื่องจากผู้ปกครองมีรายได้ไม่เพียงพอ</p>	<p>๑. ประเพณี วัฒนธรรมท้องถิ่นสามารถดึงดูดนักท่องเที่ยวได้เป็นจำนวนมาก</p> <p>๒. รัฐบาลมีนโยบายกู้ยืมเรียน</p> <p>๓. รัฐบาลมีนโยบายเรียนฟรี ๑๕ ปี</p> <p>๔. ผู้บริหารการศึกษาให้ความร่วมมือในการพัฒนาท้องถิ่น</p>	<p>๑. การสื่อสารที่ไร้พรมแดนทำให้เยาวชนลืมนับประเพณี วัฒนธรรมที่ดีงามของตนเอง</p> <p>๒. กฎระเบียบบางอย่างไม่เอื้อให้องค์กรปกครองส่วนท้องถิ่นเข้าไปส่งเสริมสนับสนุนด้านการศึกษา เนื่องจากไม่อยู่ในอำนาจหน้าที่ขององค์กรปกครองส่วนท้องถิ่น</p>

๔. ด้านคุณภาพชีวิต

จุดแข็ง	จุดอ่อน	โอกาส	อุปสรรค
<p>๑. มีกลุ่มอาสาสมัคร ป้องกันภัยฝ่ายพลเรือน (อปพร.) และชุดรักษาความปลอดภัยหมู่บ้าน (ชรบ.) ทำกิจกรรมอันเป็นสาธารณประโยชน์ในพื้นที่</p> <p>๒. ประชาชนมีการรวมกลุ่ม เพื่อเสริมสร้างความเข้มแข็งของประชาชน เช่น กลุ่มสตรี แม่บ้าน กลุ่มผู้สูงอายุ กลุ่ม อสม.</p> <p>๓. กลุ่มอาสาสมัครสาธารณสุขประจำหมู่บ้าน (อสม.) มีความเข้มแข็ง เป็นแกนนำที่สำคัญ ในการดูแลสุขภาพอนามัยของประชาชนในพื้นที่</p> <p>๔. ประชาชนให้ความสนใจในการดูแลสุขภาพตนเองและคนในครอบครัวมากขึ้น มีความรู้ในการดูแลตนเองและผู้อื่นมากขึ้น</p> <p>๕. ประชาชนมีการติดตามข้อมูลข่าวสารด้านสาธารณสุขและการแพร่ระบาดของโรคต่างๆ อย่างต่อเนื่อง</p> <p>๖. มีกองทุนหลักประกันสุขภาพประจำตำบล ดำเนินกิจกรรมด้านการส่งเสริมสุขภาพของประชาชนในตำบล</p> <p>๗. องค์การบริหารส่วนตำบลริมน้ำส่งเสริมให้มีการออกกำลังกายโดยจัดให้มีสถานที่และอุปกรณ์ออกกำลังกาย</p>	<p>๑. งบประมาณสนับสนุนการทำงานของกลุ่มอาสาสมัครน้อยทำให้ขาดขวัญกำลังใจในการทำงาน</p> <p>๒. ผู้ยากไร้ในตำบลยังไม่ได้รับการช่วยเหลืออย่างทั่วถึง</p> <p>๓. บุคลากรด้านการรักษาความปลอดภัยขาดการฝึกอบรมอย่างต่อเนื่อง</p> <p>๔. วัสดุ อุปกรณ์ที่จำเป็นต้องใช้ในการปฏิบัติหน้าที่รักษาความปลอดภัยและการป้องกันภัยยังไม่เพียงพอ</p> <p>๕. ประชาชนวัยรุ่นให้ความร่วมมือในการพัฒนาท้องถิ่นน้อยกว่าในวัยผู้ใหญ่และผู้สูงอายุ</p> <p>๖. มีปัญหาการแพร่ระบาดของยาเสพติดในหมู่บ้าน/ตำบล</p> <p>๕. ประชาชนยังลุ่มหลงในอบายมุข อาทิ เช่น การดื่มสุราสูบบุหรี่ เล่นการพนัน เป็นต้น</p> <p>๖. ประชาชนเป็นโรคไม่ติดต่อมากขึ้น เช่น โรคเบาหวาน โรคความดัน โรคปวดข้อ โรคปวดกระดูกและกล้ามเนื้อ เป็นต้น</p> <p>๗. ประชาชนมีพฤติกรรมสุขภาพที่ไม่ถูกต้อง</p>	<p>๑. รัฐบาลและจังหวัด / กลุ่มจังหวัด มีนโยบายสนับสนุนด้านความมั่นคง</p> <p>๒. รัฐบาลให้ความสำคัญในการแก้ไขปัญหาความมั่นคง ยาเสพติดและการรักษาความสงบเรียบร้อยในสังคม</p> <p>๓. รัฐบาลให้ความสำคัญในการแก้ไขปัญหาสาธารณสุข สร้างความรัก ความสามัคคี ความสมานฉันท์ภายในชาติ</p> <p>๔. มีสถาบันพระมหากษัตริย์เป็นศูนย์รวมทางจิตใจของประชาชนชาวไทย</p> <p>๕. มีแนวทางปรัชญาเศรษฐกิจพอเพียงเป็นแนวทางในการดำเนินชีวิต</p> <p>๖. มีหน่วยงานภายนอกที่ช่วยเหลือการปฏิบัติงานด้านสาธารณสุข เช่น สำนักงานสาธารณสุขอำเภอเชียงใหม่ สำนักงานปศุสัตว์อำเภอเชียงใหม่</p>	<p>๑. จากปัญหาวิกฤติทางเศรษฐกิจทำให้ประชาชนขาดความมั่นคงในการประกอบอาชีพและมีปัญหาการว่างงานมากขึ้น</p> <p>๒. มีปัญหาโรคติดต่อแพร่ระบาดของโรคติดต่อ เช่น โรคไข้เลือดออก, โรคไข้หวัด</p>

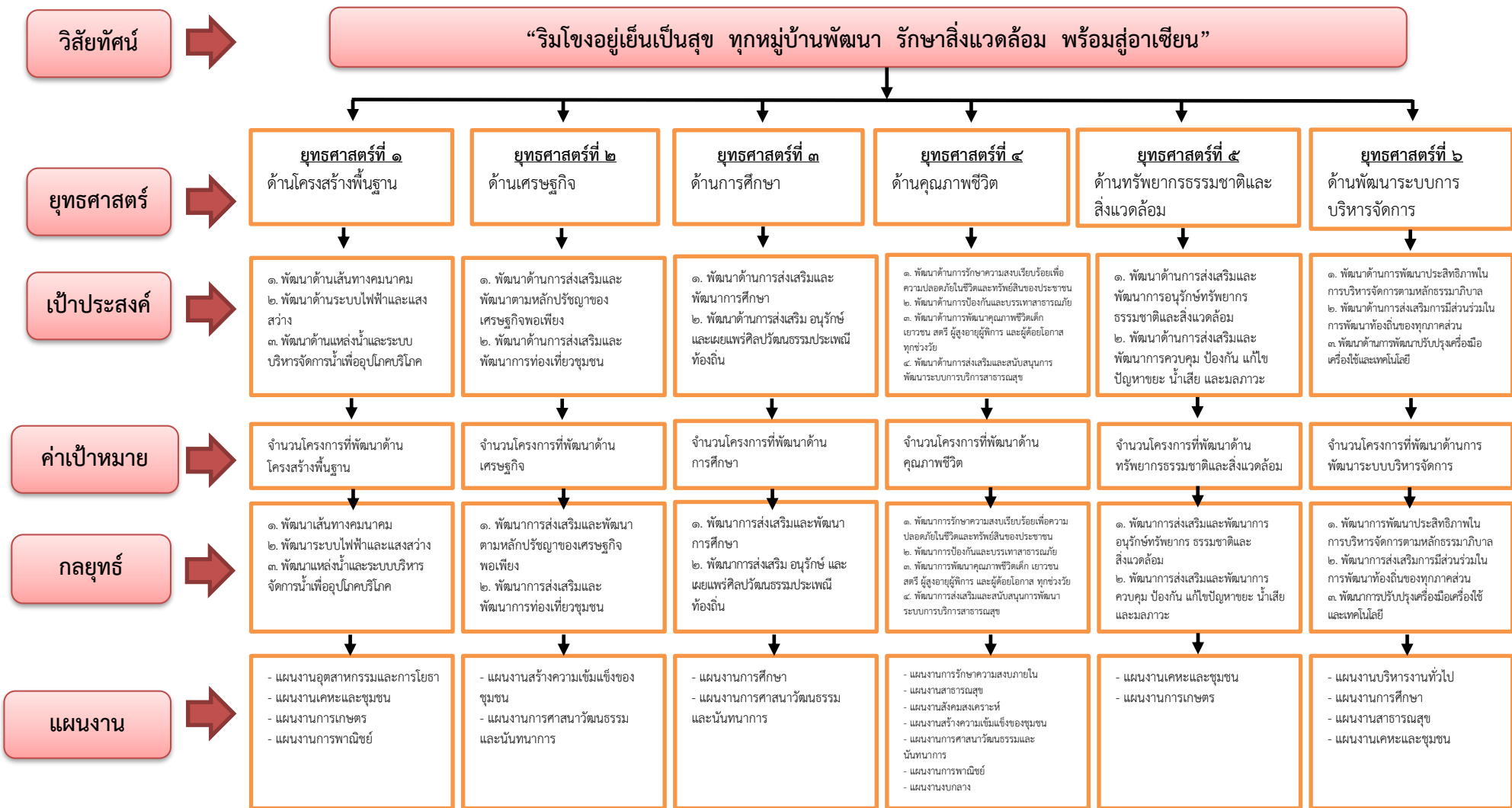
๕. ด้านทรัพยากรธรรมชาติและสิ่งแวดล้อม

จุดแข็ง	จุดอ่อน	โอกาส	อุปสรรค
<p>๑. พื้นที่องค์การบริหารส่วนตำบลริมโขง มี ๔.๐๒๔ ตร.กม. ทำให้ดูแลปัญหาสิ่งแวดล้อมได้ง่าย</p> <p>๒. องค์การบริหารส่วนตำบลริมโขงมีการจัดกิจกรรมปลูกต้นไม้ในที่สาธารณะอย่างต่อเนื่อง</p> <p>๓. ประชาชนให้ความสำคัญกับการรักษาสิ่งแวดล้อม</p> <p>๔. มีการส่งเสริมให้คัดแยกขยะก่อนทิ้ง</p>	<p>๑. จากจำนวนประชากรที่มีเพิ่มขึ้นและประชากรแฝง ทำให้มีปริมาณขยะมูลฝอยและสิ่งปฏิกูลเพิ่มมากขึ้น</p> <p>๒. ลำเหมืองต้นเงิน มีตะกอนและวัชพืชปิดทางไหลของน้ำ</p> <p>๓. ปัญหามลภาวะทางอากาศที่เกิดจากการใช้ยาฆ่าแมลง ยากำจัดศัตรูพืช กลิ่นไม่พึงประสงค์</p> <p>๔. ประชาชนไม่เปลี่ยนพฤติกรรม/มุมมองในการใช้สารเคมีในภาคการเกษตร</p> <p>๕. ไม่มีอุปกรณ์ในการทำลายเศษกิ่งไม้ วัชพืช ทำให้ประชาชนใช้วิธีเผา ทำให้มีผลกระทบต่อสิ่งแวดล้อม</p>	<p>๑. รัฐบาลให้ความสำคัญในการป้องกันและแก้ไขปัญหาสังแวดล้อม</p> <p>๒. มีการจัดพื้นที่ Zoning ระหว่างองค์กรต่าง ๆ</p> <p>๓. หน่วยงานภาครัฐส่งเสริมให้มีการใช้ปุ๋ยธรรมชาติที่มีในท้องถิ่น ได้แก่ ปุ๋ยหมัก ปุ๋ยคอก ปุ๋ยชีวภาพ ปุ๋ยพืชสด</p> <p>ทดแทนการใช้สารเคมี และปุ๋ยเคมีเพื่อลดต้นทุนการผลิตและป้องกันดินเสื่อมสภาพ</p>	<p>๑. ภาวะฝุ่นและหมอกควันปกคลุมจังหวัดเชียงราย ส่งผลกระทบต่อสุขภาพอนามัยของประชาชน</p> <p>๒. มีบุคคลภายนอกนำขยะมาทิ้งในพื้นที่ทำให้เกิดปัญหาส่งกลิ่นเหม็นขาดความเป็นระเบียบเรียบร้อย สวยงามและเป็นบ่อเกิดของเชื้อโรคและพาหะนำโรคต่าง ๆ</p>

๖. ด้านพัฒนาระบบการบริหารจัดการ

จุดแข็ง	จุดอ่อน	โอกาส	อุปสรรค
<p>๑. มีการแบ่งส่วนราชการ โดยกำหนดอำนาจหน้าที่ อย่างชัดเจน</p> <p>๒. ผู้บริหารมีความชัดเจน ในการกำหนดนโยบายในการบริหาร</p> <p>๓. ผู้บริหารให้ความสำคัญ ในการส่งเสริมการมีส่วนร่วมของประชาชนในการ จัดทำ แผนพัฒนาและ งบประมาณขององค์การ บริหารส่วนตำบลริมโขง</p> <p>๔. ประชาชนเริ่มมีส่วนร่วม ในการบริหารจัดการ ขององค์การบริหารส่วน ตำบลริมโขงมากขึ้น</p> <p>๕. ประชาชนเข้ามามี บทบาทในการตรวจสอบ การบริหารจัดการมากขึ้น</p>	<p>๑. ลักษณะการทำงานมุ่งที่ ผลงานของแต่ละส่วนการ งานมากกว่าการทำงานใน ภาพรวมขององค์การ บริหารส่วนตำบลริมโขง</p> <p>๒. บุคลากรบางส่วนยัง ขาดความเข้าใจด้าน หนังสือสั่งการ ระเบียบ และกฎหมายที่เกี่ยวข้อง</p> <p>๓. การพัฒนาทางด้าน คุณธรรม จริยธรรมเพื่อ สร้างจิตสำนึกที่ดียัง ดำเนินการไม่ต่อเนื่อง</p> <p>๔. ประชาชนบางส่วนให้ ความ สำคัญในการจัดทำ แผนพัฒนาและงบประมาณ ขององค์การบริหารส่วน ตำบลริมโขงน้อย</p> <p>๕. รายจ่ายประจำเพิ่มขึ้น ตามสภาพเศรษฐกิจ แต่ งบประมาณที่ได้รับจัดสรร เท่าเดิม</p>	<p>๑. องค์การบริหารส่วนตำบล ริมโขงมีความเป็นอิสระใน การบริหารหน่วยงาน</p> <p>๒. มีหน่วยงานตรวจสอบ / กำกับดูแลอย่างใกล้ชิด อาทิเช่น ท้องถิ่นอำเภอ สำนักงาน ท้องถิ่นจังหวัด สำนักงานตรวจเงินแผ่นดิน เป็นต้น</p> <p>๓. มีเจ้าหน้าที่จาก หน่วยงานด้านความมั่นคงฯ เข้ามาช่วยดูแลความสงบ เรียบร้อยในพื้นที่</p> <p>๔. มีปรัชญาเศรษฐกิจ พอเพียงเป็นแนวทางใน การดำเนินชีวิต</p> <p>๕. รัฐบาลและจังหวัดให้ การส่งเสริมและสนับสนุน งบประมาณในการถ่าย โอนภารกิจต่าง ๆ</p>	<p>๑. งบประมาณที่มีจำกัด ทำให้ไม่สามารถ ตอบสนองความต้องการ ของประชาชนได้อย่าง เต็มที่</p> <p>๒. กฎหมาย ระเบียบ ข้อบังคับ บางเรื่องไม่ ชัดเจนเป็นอุปสรรคต่อ การปฏิบัติหน้าที่และการ ให้ความช่วยเหลือ ประชาชน</p> <p>๓. การเปลี่ยนรัฐบาลบ่อย ทำให้นโยบายไม่มีความ ต่อเนื่อง</p>

แผนที่ยุทธศาสตร์การพัฒนางานการบริหารส่วนตำบลริมโขง



การบริหารความเสี่ยงเพื่อการพัฒนาท้องถิ่น

สภาพการเปลี่ยนแปลงทางด้านวิทยาศาสตร์และเทคโนโลยี ด้านเศรษฐกิจ สังคม การเมือง ตลอดจนนวัตกรรมที่เกิดขึ้นมากมาย ส่งผลให้องค์กรต่างๆ ไม่ว่าจะเป็นองค์กรของรัฐ เอกชน ต้องเผชิญกับความไม่แน่นอนเผชิญกับการเปลี่ยนแปลงที่เกิดขึ้น ทำให้องค์กรส่วนใหญ่ต้องมีการปรับตัว และเตรียมพร้อมรับมือกับการเปลี่ยนแปลงอยู่เสมอและตลอดเวลาเพื่อที่จะทำให้องค์กรดำเนินการตามวิสัยทัศน์ นโยบาย แผนยุทธศาสตร์ กลยุทธ์ ได้ตามวัตถุประสงค์ที่กำหนดไว้

การบริหารจัดการความเสี่ยงเป็นกระบวนการบริหารจัดการที่ทำให้องค์กรมีการวางแผนป้องกันและรองรับผลกระทบที่อาจเกิดขึ้นในอนาคต เพื่อลดความเสียหายที่อาจเกิดขึ้น นายกรัฐมนตรีการบริหารส่วนตำบลริมโขงตำบลริมโขง ซึ่งมีหน้าที่กำกับดูแลการดำเนินงานของหน่วยงาน จึงมีนโยบายให้ความสำคัญของการนำระบบการบริหารจัดการความเสี่ยงมาใช้เป็นเครื่องมือในการบริหารจัดการ เพื่อให้้องค์กรบริหารส่วนตำบลริมโขงสามารถดำเนินงานได้ตามวัตถุประสงค์ที่กำหนดไว้ และมีภูมิคุ้มกันต่อสภาพแวดล้อมทั้งภายใน และภายนอกที่อาจมีการเปลี่ยนแปลงได้อย่างเหมาะสม เพราะระบบการบริหารจัดการความเสี่ยงจะช่วยในเรื่องของการวิเคราะห์และคาดการณ์สิ่งที่จะเกิดขึ้นในอนาคต ทำให้สามารถจัดลำดับความสำคัญของการดำเนินงาน การวางแผน ป้องกัน ตลอดจนหาแนวทางในการบริหารจัดการ เพื่อเพิ่มประสิทธิภาพกระบวนการตัดสินใจ ซึ่งส่งผลให้ผลลัพธ์ในการปฏิบัติงานดีขึ้น

การพัฒนาตามวิสัยทัศน์การพัฒนาขององค์การบริหารส่วนตำบลริมโขง มีจุดมุ่งหมายสำคัญที่จะทำให้การพัฒนาองค์การบริหารส่วนตำบลริมโขงเติบโตอย่างมีทิศทางที่มั่นคงเหมาะสม ดังนั้นการวิเคราะห์สถานการณ์ ความเสี่ยง ทั้งปัจจัยแวดล้อมภายในและภายนอก ทั้งในสิ่งที่คาดว่าจะเป็โอกาสหรือจุดแข็ง เพื่อสามารถนำไปใช้ประโยชน์ในการพัฒนาได้อย่างมีประสิทธิภาพ และในส่วนที่คาดว่าจะเป็ความเสี่ยงหรือภัยคุกคามหรือจุดอ่อนที่ต้องพึงระวังและแก้ไขต่อไปนั้น จึงมีความจำเป็นอย่างยิ่งต่อการวางแผนเพื่อพัฒนาองค์การบริหารส่วนตำบลริมโขง การจัดทำแผนการบริหารความเสี่ยงจึงเป็นการจัดทำอย่างมีส่วนร่วม เพื่อเปิดโอกาสให้ทุกภาคส่วนได้ร่วมแสดงความคิดเห็น โดยมีการทบทวนสภาพปัจจุบัน ภารกิจงาน และสภาพความเป็นไปของชุมชน และภาพความสำเร็จที่คาดหวังที่จะเกิดขึ้นในอนาคตร่วมกัน เพื่อให้ได้ข้อมูล ข้อเท็จจริงจากหลากหลายแหล่ง และผลการดำเนินงานขององค์การบริหารส่วน ที่สามารถนำมาสังเคราะห์เป็นภาพรวมของปัจจัยสิ่งแวดล้อมสำคัญที่มีผลต่อความเสี่ยง รวมถึงการเปลี่ยนแปลงที่จะเกิดขึ้น และปัจจัยที่ส่งผลต่อการกำหนดการดำเนินงานขององค์การบริหารส่วนตำบลริมโขงให้มีประสิทธิภาพ สร้างภาพลักษณ์ที่ดีต่อสาธารณชนต่อไป

วัตถุประสงค์ของการบริหารความเสี่ยง

๑. เพื่อให้ผู้บริหารและผู้ปฏิบัติงานเข้าใจหลักการและกระบวนการบริหารจัดการความเสี่ยงขององค์การบริหารส่วนตำบลริมโขง

๒. เพื่อให้ได้ทราบถึงวิธีการ/แนวทางในการระบุปัจจัยเสี่ยงในระดับงาน/กิจกรรม/โครงการ และระดับองค์กร โอกาสที่จะเกิดและผลกระทบที่จะเกิด การจัดทำแผนและการติดตามประเมินผล การบริหารความเสี่ยงประจำปี เพื่อประโยชน์ในการบริหารความเสี่ยงและการควบคุมภายในในระดับหน่วยงานย่อยและระดับองค์กร รวมทั้งสามารถยกระดับการพัฒนาการบริหารความเสี่ยงและการควบคุมภายในต่อไปอย่างมีประสิทธิภาพ

๓. เพื่อเป็นเครื่องมือในการสื่อสารและสร้างความเข้าใจ ตลอดจนเชื่อมโยงการบริหารจัดการความเสี่ยงกับยุทธศาสตร์องค์การบริหารส่วนตำบลริมโขง

๔. เพื่อเสริมสร้างองค์ความรู้และเสริมสร้างความเข้าใจในองค์ประกอบพื้นฐานสำคัญของการบริหารความเสี่ยงและการควบคุมภายใน เพื่อมุ่งให้เกิดการปฏิบัติตามกระบวนการบริหารความเสี่ยงและการควบคุมภายในอย่างเป็นระบบและต่อเนื่องต่อไป

๕. เพื่อให้การปฏิบัติงานตามภารกิจ/งาน/โครงการ/กิจกรรม ของหน่วยงานสามารถป้องกันโอกาสที่จะเกิดความเสียหาย หรือลดระดับความเสี่ยงให้อยู่ในสถานะที่ควบคุมได้หรือหมดไป ลดผลกระทบต่อความสำเร็จของการดำเนินงาน และทำให้ภารกิจขององค์การบริหารส่วนตำบลริมโขงสามารถบรรลุเป้าหมายตามที่กำหนดไว้

๖. เพื่อให้เกิดความตื่นตัวและใช้เป็นแนวทางในการบริหารความเสี่ยงและการควบคุมภายใน ของหน่วยงาน เพื่อนำไปสู่การสร้างวัฒนธรรมการบริหารความเสี่ยงและการควบคุมภายใน ในการดำเนินงานทุกระดับ

ประโยชน์ของการบริหารจัดการความเสี่ยง

๑. เป็นส่วนหนึ่งของหลักการบริหารกิจการบ้านเมืองที่ดี การบริหารจัดการความเสี่ยง จะช่วยให้ผู้บริหารตระหนักถึงความเสี่ยงหลักที่สำคัญ และสามารถกำกับดูแลองค์กรได้อย่างมีประสิทธิภาพและประสิทธิผลมากยิ่งขึ้น

๒. สร้างฐานข้อมูลที่มีประโยชน์ต่อการบริหารและการปฏิบัติงานในองค์กร การบริหารจัดการความเสี่ยงจะเป็นแหล่งข้อมูลสำหรับผู้บริหารในการตัดสินใจด้านต่าง ๆ ซึ่งรวมถึงการบริหารจัดการความเสี่ยงซึ่งตั้งอยู่บนสมมุติฐานในการตอบสนองต่อเป้าหมาย และภารกิจหลักขององค์กร รวมถึงระดับความเสี่ยงที่องค์กรยอมรับได้

๓. ช่วยให้การพัฒนาองค์กรเป็นไปในทิศทางเดียวกัน การบริหารจัดการความเสี่ยงทำให้รูปแบบการตัดสินใจในระดับปฏิบัติงานขององค์กรมีการพัฒนาไปในทิศทางเดียวกัน เช่น การตัดสินใจโดยที่ผู้บริหารมีความเข้าใจยุทธศาสตร์ กลยุทธ์หรือแนวทางการดำเนินงาน เป้าประสงค์ขององค์กร และระดับความเสี่ยงอย่างชัดเจน

๔. ช่วยให้การจัดสรรทรัพยากรเป็นไปอย่างเหมาะสมและมีประสิทธิภาพ โดยพิจารณาถึงระดับความเสี่ยงในแต่ละกิจกรรมและการเลือกใช้มาตรการในการบริหารจัดการความเสี่ยง เช่น การใช้ทรัพยากรสำหรับกิจกรรมที่มีความเสี่ยงต่ำ และกิจกรรมที่มีความเสี่ยงสูงย่อมแตกต่างกัน หรือการเลือกใช้มาตรการแต่ละประเภทย่อมใช้ทรัพยากรแตกต่างกัน เป็นต้น

๕. ส่งเสริมให้เกิดวัฒนธรรมองค์กรในการบริหารจัดการความเสี่ยง และเสริมสร้างภาพลักษณ์ที่ดีขององค์กร

บทที่ ๒

วัฒนธรรมองค์กรและโครงสร้างการบริหารจัดการความเสี่ยง

นโยบายการบริหารความเสี่ยง

พระราชบัญญัติวินัยการเงินการคลังภาครัฐ พ.ศ. ๒๕๖๑ มาตรา ๗๙ กำหนดให้หน่วยงานของรัฐจัดให้มีการตรวจสอบภายใน การควบคุมภายในและการบริหารจัดการความเสี่ยง โดยให้ถือตามมาตรฐานและหลักเกณฑ์ที่กระทรวงการคลังกำหนด

เพื่อให้การดำเนินการขององค์การบริหารส่วนตำบลริมโขง อำเภอเชียงของ จังหวัดเชียงราย เป็นไปตามหลักเกณฑ์กระทรวงการคลังว่าด้วยมาตรฐานและหลักเกณฑ์ปฏิบัติการควบคุมภายในสำหรับหน่วยงานของรัฐ พ.ศ. ๒๕๖๑ และเพื่อให้เป็นไปตามเจตนารมณ์ในมาตรา ๓/๑ แห่งพระราชบัญญัติระเบียบบริหารราชการแผ่นดิน พ.ศ. ๒๕๓๔ แก้ไขเพิ่มเติม (ฉบับที่ ๘) พ.ศ. ๒๕๕๓ และพระราชกฤษฎีกาว่าหลักเกณฑ์และวิธีการบริหารกิจการบ้านเมืองที่ดี พ.ศ. ๒๕๔๖ อันแสดงความมุ่งมั่นต่อการบริหารราชการตามหลักธรรมาภิบาลและเพื่อให้การบริหารราชการ เป็นไปอย่างมีประสิทธิภาพและประสิทธิผล อันจะทำให้ประชาชนเกิดความมั่นใจ ศรัทธาและไว้วางใจในการบริหารงานภาครัฐ เพื่อความต่อเนื่องอย่างสม่ำเสมอในการบริหารความเสี่ยงตามมาตรการการควบคุมภายในของหน่วยงานให้บรรลุวัตถุประสงค์ด้านประสิทธิภาพและประสิทธิผลของการปฏิบัติงาน ความเชื่อถือได้ของรายงานติดตามผลการแก้ไขหรือปรับปรุงระบบการควบคุมภายในตามแผนการปฏิบัติงานที่ได้รับอนุมัติ องค์การบริหารส่วนตำบลริมโขง จึงได้ประกาศนโยบายการบริหารความเสี่ยงและการดำเนินการตามมาตรการควบคุมภายใน ขององค์การบริหารส่วนตำบลริมโขง เมื่อวันที่ ๙ มกราคม พ.ศ. ๒๕๖๒ เพื่อกำกับดูแลในการเป็นองค์การที่ดี สำหรับองค์กรและบุคลากรทุกคนพึงยึดถือเป็นแนวทางปฏิบัติควบคู่กับกฎ ระเบียบ หนังสือสั่งการ ตลอดจนถึงข้อบังคับอื่นๆ อย่างทั่วถึง ดังนี้

๑. กำหนดให้การบริหารความเสี่ยงเป็นความรับผิดชอบของพนักงานในทุกระดับชั้นที่ต้องตระหนักถึงความเสี่ยงที่มีในการปฏิบัติงานในหน่วยงานของตนและ องค์การบริหารส่วนตำบลริมโขง โดยให้ความสำคัญในการบริหารความเสี่ยงด้านต่างๆ ให้อยู่ในระดับที่เพียงพอและเหมาะสม

๒. มีการกำหนดแนวทางป้องกันและบริหารความเสี่ยงจากการดำเนินงานขององค์การบริหารส่วนตำบลริมโขง เพื่อหลีกเลี่ยงความเสียหาย หรือความสูญเสียที่อาจเกิดขึ้น รวมถึงการติดตามและประเมินผลการบริหารความเสี่ยงอย่างสม่ำเสมอ มีการนำเทคโนโลยีสารสนเทศมาใช้ในกระบวนการบริหารความเสี่ยงขององค์การบริหารส่วนตำบลริมโขง และสนับสนุนให้บุคลากรทุกระดับสามารถเข้าถึงแหล่งข้อมูลข่าวสารการบริหารความเสี่ยงอย่างทั่วถึง ตลอดจนการจัดระบบการรายงานการบริหารความเสี่ยงให้ผู้บริหาร ปลัดองค์การบริหารส่วนตำบลริมโขง รองปลัดองค์การบริหารส่วนตำบลริมโขง และหน่วยตรวจสอบภายใน ให้เป็นไปอย่างมีประสิทธิภาพ

๓. นายกององค์การบริหารส่วนตำบลริมโขง และคณะผู้บริหาร มีหน้าที่กำกับดูแลการบริหารความเสี่ยงและการพัฒนาระบบการควบคุมภายในภาพรวม โดยยึดหลักคุณธรรม และจริยธรรม และกำกับให้มีการติดตามประเมินผลการควบคุมภายใน อย่างน้อยปีละหนึ่งครั้ง

๔. ปลัดองค์การบริหารส่วนตำบลลริมโขง/รองปลัดองค์การบริหารส่วนตำบลลริมโขง มีหน้าที่รับผิดชอบในการกำหนดและจัดให้มีระบบการควบคุมภายในที่มีประสิทธิภาพ สร้างบรรยากาศเพื่อให้เกิดสภาพแวดล้อมของการควบคุม ปฏิบัติตนไปตัวอย่างที่ดีในเรื่องความซื่อสัตย์ การมีคุณธรรมและจริยธรรม รวมทั้งติดตามผลการดำเนินงานอย่างสม่ำเสมอ

๕. หัวหน้าสำนัก/ผู้อำนวยการกอง มีหน้าที่ในการประเมินความเสี่ยงในระดับปฏิบัติการและกำหนดกิจกรรมควบคุมที่เพียงพอ เหมาะสม ตลอดจนนำการควบคุมภายในไปปฏิบัติและปรับปรุงรวมทั้งติดตามผลการดำเนินงานของหน่วยงานที่รับผิดชอบ

๖. หน่วยตรวจสอบภายใน เป็นผู้สอบทานหรือประเมินผลการบริหารความเสี่ยงและการควบคุมภายในขององค์การบริหารส่วนตำบลลริมโขง อย่างเป็นอิสระ เพื่อให้ความมั่นใจว่าหน่วยรับตรวจในสังกัดองค์การบริหารส่วนตำบลลริมโขงมีการควบคุมภายในที่มีประสิทธิภาพและประสิทธิผล มีกระบวนการบริหารความเสี่ยงอยู่ในระดับที่ยอมรับได้

๗. พนักงานองค์การบริหารส่วนตำบลลริมโขงทุกคน ต้องมีความรับผิดชอบ และปฏิบัติหน้าที่ตามโครงสร้างองค์การบริหารส่วนตำบลลริมโขงและมาตรฐานกำหนดตำแหน่ง หรือคำสั่งรับผิดชอบในการแบ่งงานขององค์กร รวมถึงต้องดำเนินการวางแผน บริหารความเสี่ยง ป้องกันความเสี่ยงให้เป็นไปตามระบบการควบคุมภายในที่สำนัก/กอง และหน่วยงานกำหนดไว้ จนถึงมีหน้าที่รายงานปัญหาจากการปฏิบัติงานให้ผู้บังคับบัญชาที่เหนือขึ้นไปหนึ่งชั้นทราบเพื่อให้เกิดการปรับปรุงแก้ไข และลดผลกระทบที่อาจจะเกิดขึ้นได้อย่างทันท่วงที

๘. ให้มีการรายงานสรุปผลความสำเร็จการดำเนินการในการบริหารความเสี่ยง และการติดตามระบบการควบคุมภายในเสนอผู้บริหารทราบ เมื่อสิ้นปีงบประมาณภายใน ๙๐ วัน เพื่อรายงานให้หน่วยงานที่เกี่ยวข้องตามระยะเวลาที่กำหนดตามระเบียบ หนังสือสั่งการกำหนดต่อไป

การสร้างแนวทางปฏิบัติเพื่อส่งเสริมการบริหารจัดการความเสี่ยง

นอกจากนโยบายการบริหารความเสี่ยงข้างต้น องค์การบริหารส่วนตำบลลริมโขง ได้กำหนดแนวทางปฏิบัติเพื่อเสริมสร้างวัฒนธรรมองค์กรด้านการบริหารจัดการความเสี่ยง เพิ่มเติมขึ้นในการสนับสนุน และส่งเสริมให้การดำเนินงานในทุกส่วนขององค์การบริหารส่วนตำบลลริมโขงนำหลักการบริหารจัดการความเสี่ยงไปใช้เป็นเครื่องมือในการปฏิบัติให้มีประสิทธิภาพยิ่งขึ้น โดยมีรายละเอียดดังนี้

๑. ให้บุคลากรทุกระดับรับทราบ และสร้างความเข้าใจยุทธศาสตร์ พันธกิจของหน่วยงาน และอำนาจหน้าที่ของตนต่อการบรรลุเป้าหมายของหน่วยงาน

๒. ให้มีการถ่ายทอดตัวชี้วัดของหน่วยงาน สู่ระดับสำนัก/กอง และระดับบุคคล

๓. ให้มีการสื่อสาร สร้างความเข้าใจในเรื่องแผนงาน/โครงการไปยังบุคลากรในทุกระดับที่รับผิดชอบ และเปิดโอกาสให้บุคลากรแสดงความคิดเห็นเกี่ยวกับการนำแผนไปสู่การปฏิบัติ

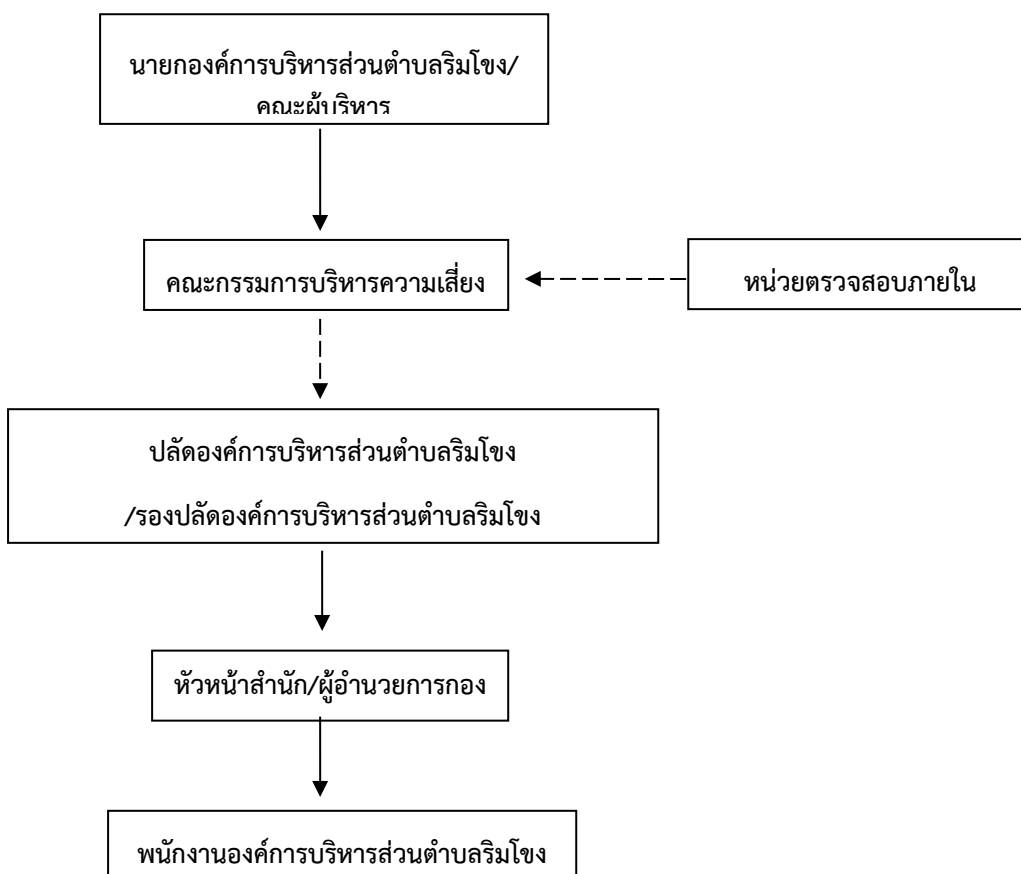
๔. ในการจัดทำแผนปฏิบัติการ หรือแผนงาน/โครงการที่สอดคล้องกับยุทธศาสตร์ ให้คำนึงถึงการจัดสรรทรัพยากรในด้านต่างๆ รวมทั้งมีการกำหนดตัวชี้วัดของแผนปฏิบัติการ หรือแผนงาน/โครงการ ตลอดจนมีการคาดการณ์ผลการดำเนินงานในอนาคต

๕. ให้มีการวิเคราะห์ความเสี่ยงและนำเสนอแนวทางการบริหารความเสี่ยง สำหรับแผนปฏิบัติการ หรือแผนงาน/โครงการ เพื่อป้องกันหรือลดผลกระทบที่อาจจะเกิดต่อการดำเนินงานหรือเป้าหมายของหน่วยงาน

นโยบายการบริหารความเสี่ยงและแนวปฏิบัติเพื่อส่งเสริมการบริหารจัดการความเสี่ยง จะช่วยในเรื่องของการวิเคราะห์และคาดการณ์สิ่งที่จะเกิดขึ้นในอนาคต ช่วยในการจัดลำดับ ความสำคัญ ของการดำเนินงาน การวางแผนป้องกัน ตลอดจนหาแนวทางในการบริหารจัดการ เพื่อเพิ่ม ประสิทธิภาพกระบวนการตัดสินใจ โดยแนวทางการสร้างวัฒนธรรมการบริหารจัดการความเสี่ยงของ องค์การบริหารส่วนตำบลริมโขง ให้ดำเนินการด้วยการผนวกหลักการบริหารจัดการความเสี่ยงและ การควบคุมภายในเข้าไปในกระบวนการทำงานหลัก ควบคู่ไปกับการส่งเสริมและสื่อสารให้ความรู้เพื่อ กระตุ้นให้เกิดความตระหนักและนำไปสู่การปฏิบัติจนเกิดเป็นวัฒนธรรมองค์กรในที่สุด

โครงสร้างการบริหารจัดการความเสี่ยง

องค์การบริหารส่วนตำบลริมโขงได้กำหนดโครงสร้างการบริหารจัดการความเสี่ยง ตลอด จนถึงบทบาทหน้าที่และความรับผิดชอบการบริหารความเสี่ยงขององค์การบริหารส่วนตำบลริมโขง ไว้ ดังนี้



แผนภาพที่ ๑ แสดงโครงสร้างการบริหารจัดการความเสี่ยง

หมายเหตุ

หมายถึง เส้นทางการสั่งการ

หมายถึง เส้นทางการให้คำแนะนำ/ปรึกษา

บทบาทหน้าที่และความรับผิดชอบคณะกรรมการบริหารความเสี่ยง

องค์การบริหารส่วนตำบลริมโขง มีนโยบายกำหนดให้การบริหารความเสี่ยงเป็นความรับผิดชอบร่วมกันของผู้บริหารและพนักงานทุกระดับ และมีการปฏิบัติอย่างเป็นระบบและต่อเนื่อง บทบาทหน้าที่และความรับผิดชอบของผู้ที่เกี่ยวข้องในการบริหารความเสี่ยงขององค์การบริหารส่วนตำบลริมโขง ดังนี้

ผู้ที่เกี่ยวข้อง	หน้าที่และความรับผิดชอบ
๑. นายกององค์การบริหารส่วนตำบลริมโขง/คณะผู้บริหาร	๑. ส่งเสริมและสนับสนุนให้มีการบริหารความเสี่ยง ๒. กำกับนโยบายและให้คำแนะนำการบริหารความเสี่ยง
๒. คณะกรรมการบริหารความเสี่ยง	๑. จัดทำคู่มือการบริหารความเสี่ยงเพื่อใช้หน่วยงาน ๒. กำหนดแนวทางการดำเนินงานและถ่ายทอดการบริหารความเสี่ยงลงสู่หน่วยงาน ๓. ควบคุม ติดตาม การดำเนินงานการบริหารความเสี่ยง เพื่อลดระดับความเสี่ยงให้อยู่ในสถานะที่ควบคุมได้หรือหมดไป ๔. ติดตามและรายงานผลการบริหารความเสี่ยงรายงานต่อนายกององค์การบริหารส่วนตำบลริมโขง
๓. หน่วยตรวจสอบภายใน	๑. ให้คำปรึกษาต่อคณะกรรมการบริหารความเสี่ยงขององค์การบริหารส่วนตำบลริมโขง ๒. สอบทานและประเมินประสิทธิผลกระบวนการบริหารความเสี่ยงของหน่วยงานและรายงานให้นายกององค์การบริหารส่วนตำบลริมโขงทราบ ๓. ติดตามการบริหารความเสี่ยงของหน่วยงาน เพื่อให้เกิดกระบวนการบริหารความเสี่ยงให้อยู่ในระดับที่ยอมรับได้
๔. ปลัดองค์การบริหารส่วนตำบลริมโขง/รองปลัดองค์การบริหารส่วนตำบลริมโขง	๑. สนับสนุนให้มีการบริหารความเสี่ยงของหน่วยงาน ๒. กำหนดแนวทางการดำเนินงานบริหารความเสี่ยงของหน่วยงานตามนโยบายการบริหารความเสี่ยงของนายกององค์การบริหารส่วนตำบลริมโขง ๓. ควบคุม ติดตามการดำเนินงานการบริหารความเสี่ยง ๔. ส่งเสริมให้บุคลากรในหน่วยงานตระหนักถึงความสำคัญของการบริหารความเสี่ยงและการมีส่วนร่วมในการบริหารความเสี่ยงของหน่วยงาน

ผู้ที่เกี่ยวข้อง	หน้าที่และความรับผิดชอบ
๕. หัวหน้าสำนัก/ผู้อำนวยการกอง	<p>๑. ประเมินขั้นตอนการบริหารความเสี่ยงของสำนัก/กอง ตามนโยบายและคู่มือของคณะกรรมการบริหารความเสี่ยง ลงสู่การปฏิบัติ</p> <p>๒. ควบคุมและประสานงานการดำเนินงาน การบริหารความเสี่ยงของบุคลากรในหน่วยงานให้เป็นไปตามแผนที่กำหนด</p> <p>๓. ร่วมวิเคราะห์ความเสี่ยงระดับหน่วยงานย่อยเพื่อจัดทำแผนการบริหารความเสี่ยงระดับหน่วยงานและประสานงาน ดำเนินการตามแผนการบริหารความเสี่ยงในส่วนที่เกี่ยวข้อง</p> <p>๔. ติดตามและประเมินผลการดำเนินงาน การบริหารความเสี่ยงระดับหน่วยงานย่อยและระดับหน่วยงานในส่วนที่เกี่ยวข้อง รายงานเสนอและคณะกรรมการบริหารความเสี่ยง</p> <p>๕. นำข้อเสนอแนะจากคณะกรรมการบริหารความเสี่ยง และหน่วยตรวจสอบภายใน มาวิเคราะห์ ปรับแผนและ แนวทางการบริหารความเสี่ยงในปีถัดไป</p>
๖. พนักงานองค์การบริหารส่วนตำบลริมโขง	<p>๑. นำนโยบายการบริหารความเสี่ยงสู่การปฏิบัติ ที่เป็นรูปธรรม</p> <p>๒. วิเคราะห์ความเสี่ยง ประเมินความเสี่ยง และจัดทำแผน ความเสี่ยงระดับงาน/กิจกรรม/โครงการ</p> <p>๓. ดำเนินงานตามแผนการบริหารความเสี่ยง</p> <p>๔. จัดทำแบบประเมินความเสี่ยงเสนอหัวหน้าสำนัก/ผู้อำนวยการกองเพื่อรวบรวมประเมินในระดับหน่วยงานย่อยต่อไป</p> <p>๕. นำข้อเสนอแนะจากหัวหน้าสำนัก/ผู้อำนวยการกอง คณะกรรมการบริหารความเสี่ยง และหน่วยตรวจสอบ ภายในมาวิเคราะห์ ปรับแผนและแนวทางการบริหาร ความเสี่ยงในปีถัดไป</p>

บทที่ ๓

แนวทางและหลักการปฏิบัติเกี่ยวกับการบริหารความเสี่ยง

ความหมายของความเสียหายและระบบการบริหารความเสี่ยง

ความเสี่ยง (Risk) คือ เหตุการณ์หรือการกระทำใด ๆ ที่อาจเกิดขึ้นภายใต้สถานการณ์ที่ไม่แน่นอน และส่งผลกระทบต่อ หรือสร้างความเสียหาย หรือก่อให้เกิดความล้มเหลว หรือลดโอกาสที่จะบรรลุเป้าหมาย ของแผนงาน/โครงการที่สำคัญ ของหน่วยงานที่ได้รับรู้ไว้

การบริหารความเสี่ยง (Risk management) คือ กระบวนการที่เป็นระบบในการบริหาร ปัจจัย และควบคุมกิจกรรม รวมทั้งกระบวนการดำเนินการต่าง ๆ ในการวิเคราะห์ การประเมิน การจัดการ การติดตาม ประเมินผล และการสื่อสารความเสี่ยงที่เกี่ยวข้องกับกิจกรรม หน่วยงาน หรือ กระบวนการดำเนินงานขององค์กร ตลอดจนการประกอบกันอย่างลงตัวของวัฒนธรรมองค์กร กระบวนการและโครงสร้างขององค์กร ซึ่งมีผลโดยตรงต่อประสิทธิผลและประสิทธิภาพของการบริหาร

ระบบบริหารความเสี่ยง (Risk management System) ระบบบริหารปัจจัยและควบคุม กิจกรรม ทั้งกระบวนการดำเนินงานต่าง ๆ โดยลดโอกาสที่จะทำให้เกิดความเสียหายหรือความล้มเหลว เพื่อให้ระดับของ ความเสี่ยงหรือผลกระทบที่อาจเกิดขึ้นในอนาคตอยู่ในระดับที่สามารถยอมรับได้ ประเมินได้ ควบคุมได้ และ ตรวจสอบได้อย่างมีระบบ โดยคำนึงถึงการบรรลุเป้าหมายตามภารกิจหลักและเป้าหมายตามแผนปฏิบัติราชการ ของส่วนราชการเป็นสำคัญ

แนวคิดและกรอบการบริหารความเสี่ยง

ในการประชุมเพื่อวางแผนการบริหารความเสี่ยงประจำปีงบประมาณ พ.ศ. ๒๕๖๔ ในวันที่ ๓ กันยายน พ.ศ. ๒๕๖๓ คณะบริหารความเสี่ยงฯ ได้พิจารณาปรับเปลี่ยนแนวคิดและกระบวนการบริหารความเสี่ยงจากเดิมเป็นไปตามมาตรฐาน COSO Enterprise Risk Management- Integrated Framework ๒๐๐๔ เปลี่ยนเป็นมาตรฐาน COSO Enterprise Risk Management- Integrated Framework ๒๐๑๗ เพื่อให้มีเครื่องมือในการสร้างความเชื่อมั่น ที่เป็นปัจจุบัน ในการบรรลุวัตถุประสงค์ ๔ ด้าน โดยมีองค์ประกอบการบริหารความเสี่ยง ๕ องค์ประกอบ ๒๐ หลักการ ดังนี้



แผนภาพที่ ๒ แผนภาพแสดงการบริหารความเสี่ยงตามแนวทางของ COSO – ERM ๒๐๑๗

แนวคิด COSO - ERM ๒๐๑๗ เป็นการเปลี่ยนแปลงองค์ประกอบของกระบวนการใหม่ให้มีความละเอียดชัดเจนขึ้นจากเดิมมีเฉพาะ ๘ องค์ประกอบ พัฒนาเป็น ๕ องค์ประกอบ ๒๐ หลักการ และปรับจากลูกเต๋า มาเป็นรูปเกลียว และจัดองค์ประกอบเป็น ๕ เส้นเกลียวที่มีความสัมพันธ์กัน โดยแบ่งเส้นเกลียวเป็น ๒ กลุ่ม กลุ่มแรก เส้นเกลียว ๓ เส้นคือ เส้นเกลียวสีฟ้า (การกำหนดกลยุทธ์และเป้าหมายทางธุรกิจ) เส้นเกลียวสีเขียว (ผลการดำเนินงาน) และเส้นเกลียวสีม่วง (การทบทวนและการปรับปรุงแก้ไข) เส้นเกลียว ๓ เส้นนี้ถือเป็นกระบวนการทั่วไปที่เกิดขึ้นในองค์กร กลุ่มที่ ๒ คือเส้นเกลียวสีเหลือง (การกำกับดูแลและวัฒนธรรมองค์กร) และเส้นเกลียวสีแดง (สารสนเทศ การสื่อสาร และการรายงานผล) แสดงถึงองค์ประกอบพื้นฐานซึ่งสนับสนุนการบริหารความเสี่ยงภายในขององค์กร ๒ กลุ่มนี้จะมีความสัมพันธ์ครอบคลุมตั้งแต่การกำกับดูแลไปจนถึงการติดตามผลการบริหารความเสี่ยง

หลักการในการบริหารความเสี่ยง ๕ องค์ประกอบ ๒๐ หลักการตามแนวคิด COSO-ERM ๒๐๑๗ ประกอบไปด้วย

หลักการสำคัญที่ ๑ การกำกับดูแลกิจการและวัฒนธรรมองค์กร (Governance and Culture)

การกำกับดูแลกิจการและวัฒนธรรมองค์กรเป็นพื้นฐานขององค์ประกอบทั้งหมดในการบริหารความเสี่ยงเนื่องจากการกำกับดูแลกิจการจะเป็นสิ่งที่กำหนดแนวทางขององค์กรในการให้ความสำคัญ และสร้างความรับผิดชอบเกี่ยวกับการบริหารความเสี่ยง และวัฒนธรรมองค์กรจะเกี่ยวข้องกับค่านิยม ทางจริยธรรม พฤติกรรมที่พึงประสงค์และความเข้าใจเกี่ยวกับความเสี่ยงขององค์กร ซึ่งจะสะท้อนผ่านการตัดสินใจต่างๆ องค์กร มี ๕ องค์ประกอบ ดังนี้

๑. จัดตั้งคณะกรรมการดูแลความเสี่ยง (Exercises Board Risk Oversight) คณะกรรมการบริษัทมีหน้าที่กำกับดูแลการดำเนินงานตามกลยุทธ์ต่างๆ รวมถึงกำกับ ดูแลกิจการเช่น คณะกรรมการควรมีการกำหนดหน้าที่ความรับผิดชอบด้านการบริหารความเสี่ยง มีความรู้และความเชี่ยวชาญในการกำกับการบริหารความเสี่ยง มีความเป็นอิสระ หลีกเลี่ยงความขัดแย้ง ทางผลประโยชน์ที่อาจเกิดขึ้น

๒. จัดตั้งโครงสร้างการดำเนินงาน (Establishes Operating Structures) องค์กรควรจัดตั้งโครงสร้างการดำเนินงานที่สอดคล้องกับกลยุทธ์และวัตถุประสงค์ทาง ธุรกิจ เช่น มีการกำหนดโครงสร้างการดำเนินงานและสายการบังคับบัญชาที่เหมาะสม มีโครงสร้างในการบริหารความเสี่ยง มีการกำหนดอำนาจ หน้าที่ และความรับผิดชอบให้สอดคล้องกับกลยุทธ์

๓. ระบุวัฒนธรรมองค์กรที่ต้องการ (Defines Desired Culture) องค์กรควรระบุพฤติกรรมที่พึงประสงค์ซึ่งแสดงถึงวัฒนธรรมองค์กรที่ต้องการ คณะกรรมการบริหารและฝ่ายบริหารเป็นผู้กำหนดวัฒนธรรมองค์กรทั้งสำหรับองค์กรในภาพรวมและ สำหรับบุคลากรภายใต้วัฒนธรรมองค์กรที่ให้ความสำคัญกับความเสี่ยง วัฒนธรรมองค์กรเกิดขึ้นจาก หลายปัจจัย ปัจจัยภายในที่สำคัญ ได้แก่ ระดับการใช้วิจารณญาณ ความเป็นอิสระในการตัดสินใจของ พนักงาน การสื่อสารระหว่างพนักงาน และผู้จัดการ มาตรฐานและกฎเกณฑ์ต่างๆ แผนผังทางกายภาพ ของสถานที่ปฏิบัติงานและระบบค่าตอบแทน ปัจจัยภายนอก ได้แก่ ข้อกำหนดด้านกฎหมาย ความ คาดหวังของลูกค้า นักลงทุน และองค์ประกอบอื่นๆ

๔. แสดงความมุ่งมั่นในค่านิยมหลัก (Demonstrates Commitment to Care Values) องค์กรควรแสดงให้เห็นถึงความมุ่งมั่นที่จะปฏิบัติตามค่านิยมหลักขององค์กร เช่น ยึดถือ การบริหาร ความเสี่ยงเป็นส่วนหนึ่งของวัฒนธรรมองค์กร การปฏิบัติตามภาระรับผิดชอบอย่างเคร่งครัด การสร้างความรับผิดชอบต่อตนเอง การกำหนดให้มีการสื่อสารที่เหมาะสม

๕. จูงใจ พัฒนา และรักษาบุคลากรที่มีความสามารถ (Attracts, Develops, and Retains Capable Individuals) องค์กรควรมุ่งมั่นในการสนับสนุนการสร้างทรัพยากรบุคคลควบคู่ไปกับกลยุทธ์และ วัตถุประสงค์ขององค์กร เช่น ฝึกอบรมบุคลากรในด้านการบริหารความเสี่ยง ส่งเสริม ความสามารถของ พนักงาน สร้างแรงจูงใจและผลตอบแทนอื่นๆ อย่างเหมาะสมสำหรับตำแหน่งงาน ในทุกระดับ

หลักการสำคัญที่ ๒ กลยุทธ์และการกำหนดวัตถุประสงค์ (Strategy and Objective Setting)

การบริหารความเสี่ยงสามารถบูรณาการเข้ากับแผนยุทธศาสตร์ขององค์กรได้ผ่าน กระบวนการ กำหนด กลยุทธ์และวัตถุประสงค์ขององค์กร โดยองค์กรควรกำหนดความเสี่ยงที่ยอมรับ ได้ให้สอดคล้อง กับการกำหนดกลยุทธ์นอกจากนั้น วัตถุประสงค์ขององค์กร จะเป็นสิ่งที่กำหนด แนวทางปฏิบัติตามกล ยุทธ์รวมถึงการดำเนินงานทั่วไปและปัจจัยที่องค์กรให้ความสำคัญและจะเป็น พื้นฐาน ในการระบุประเมิน และการตอบสนองต่อความเสี่ยง มี ๔ องค์ประกอบ ดังนี้

๖. วิเคราะห์ธุรกิจ (Analyzes Business Context) องค์กรควรพิจารณาถึงผลกระทบจาก การบริหารขององค์กรที่อาจเกิดขึ้นและส่งผลต่อ ระดับความเสี่ยงในภาพรวมขององค์กร เช่น การ เข้าใจบริบทขององค์กร การคำนึงถึงสภาพแวดล้อม ภายนอกและผู้มีส่วนได้ส่วนเสีย

๗. ระบุความเสี่ยงที่ยอมรับได้ (Defines Risk Appetite) องค์กรควรระบุความเสี่ยงที่ยอมรับ ได้ เพื่อสร้าง รักษา และส่งเสริมความตระหนักถึง ค่านิยม เช่น มีกรกำหนดระดับความเสี่ยงที่ยอมรับ ได้และสื่อสารความเสี่ยงที่ยอมรับได้ให้ชัดเจน ความ เสี่ยงที่ยอมรับได้ไม่มีการกำหนดรูปแบบที่ตายตัว หรือเป็นมาตรฐานที่จะใช้ได้กับทุกองค์กร ผู้บริหารเป็น ผู้เลือกความเสี่ยงที่ยอมรับได้ภายใต้บริบทของ องค์กรที่ต่างกันในแต่ละองค์กร

๘. ประเมินกลยุทธ์ (Evaluates Alternative Strategies) องค์กรควรประเมินเพื่อค้นหา กลยุทธ์ทางเลือกและผลกระทบที่อาจเกิดขึ้นต่อโปรไฟล์ ความเสี่ยงขององค์กร เช่น การวิเคราะห์ SWOT การประเมินมูลค่า การคาดการณ์รายได้ การวิเคราะห์ คู่แข่ง และการวิเคราะห์สถานการณ์กลยุทธ์ ต้องสนับสนุนพันธกิจและวิสัยทัศน์ รวมถึงสอดคล้องกับ ค่านิยมหลักและเสี่ยงที่ยอมรับได้

๙. กำหนดวัตถุประสงค์ขององค์กร (Formulates Business Objectives) ในการกำหนด วัตถุประสงค์ขององค์กรควรพิจารณาความเสี่ยงในระดับต่างๆ ซึ่ง สอดคล้องและสนับสนุนกลยุทธ์ ควบคู่ไปด้วย เช่น การกำหนดค่าความเบี่ยงเบนของความเสี่ยงจากผล การดำเนินงานซึ่งยังคงอยู่ในช่วง ความเสี่ยงที่ยอมรับได้

หลักการสำคัญที่ ๓ ผลการดำเนินงาน (Performance)

เริ่มจากการระบุและประเมินความเสี่ยงที่อาจส่งผลกระทบต่อความสามารถในการบรรลุกลยุทธ์และวัตถุประสงค์ขององค์กร โดยจัดลำดับความสำคัญของความเสี่ยงตามโอกาสและผลกระทบที่อาจเกิดขึ้น และพิจารณาความเสี่ยงที่องค์กรยอมรับได้ จากนั้นองค์กรจะเลือกตอบสนองต่อความเสี่ยงด้วยวิธีต่างๆ รวมถึงพิจารณาปริมาณความเสี่ยงในภาพรวมและตรวจสอบผลการดำเนินงานเพื่อเปลี่ยนแปลงแก้ไข ซึ่ง จะพัฒนามุมมองในภาพรวมเกี่ยวกับปริมาณความเสี่ยงที่องค์กรอาจเผชิญในการบรรลุเป้าหมายกลยุทธ์และวัตถุประสงค์ขององค์กรในระดับองค์กร มี ๔ องค์ประกอบ ดังนี้

๑๐. ระบุความเสี่ยง (Identifies Risk) องค์กรควรระบุความเสี่ยงที่ส่งผลกระทบต่อกลยุทธ์และวัตถุประสงค์ขององค์กร เช่น ความเสี่ยงด้านลูกค้า ความเสี่ยงด้านการปฏิบัติงาน ความเสี่ยงด้านการเงิน และความเสี่ยงด้านการปฏิบัติตาม กฎระเบียบ ความเสี่ยงทั้งหมดจะเก็บไว้ในโปรไฟล์ความเสี่ยง เพื่อนำไปจัดการความเสี่ยงเหล่านี้ต่อไป

๑๑. ประเมินความรุนแรงของความเสี่ยง (Assesses Severity of Risk) องค์กรควรประเมินความรุนแรงของความเสี่ยง โดยประเมินว่าแต่ละปัจจัยนั้นมีโอกาสที่จะเกิดมากน้อยเพียงใด และหากเกิดขึ้นแล้วจะส่งผลกระทบต่อองค์กรรุนแรงเพียงใด

๑๒. จัดลำดับความสำคัญของความเสี่ยง (Prioritizes Risks) องค์กรควรคำนวณระดับความเสี่ยง (Risk Exposure) จัดลำดับความสำคัญของความเสี่ยง เพื่อเป็นพื้นฐานในการพิจารณาคัดเลือกวิธีตอบสนองต่อความเสี่ยงต่างๆ การคำนวณระดับความเสี่ยงเท่ากับผลคูณของคะแนนระหว่างโอกาสที่จะเกิดกับความเสียหายเพื่อจัดลำดับความสำคัญและใช้ ในการตัดสินใจว่าความเสี่ยงใดควรเร่งจัดการก่อน

๑๓. ดำเนินการตอบสนองต่อความเสี่ยง (Implements Risk Responses) องค์กรควรประเมินความรุนแรงของความเสี่ยง โดยประเมินว่าแต่ละปัจจัยเสี่ยงนั้นมี โอกาสที่จะเกิดมากน้อยเพียงใดและหากเกิดขึ้นแล้วจะส่งผลกระทบต่อองค์กรรุนแรงเพียงใด

๑๔. พัฒนารอบความเสี่ยงในภาพรวม (Develops Portfolio View) องค์กรควรพัฒนาและประเมินความเสี่ยงในภาพรวมของทั้งองค์กร เครื่องมือที่นิยมใช้ แสดงความเสี่ยงมีชื่อเรียกหลากหลายชื่อได้แก่ Risk Map หรือ Risk Matrix

หลักการสำคัญที่ ๔ การทบทวนและปรับปรุงแก้ไข (Review and Revision)

องค์กรควรพิจารณากระบวนการบริหารความเสี่ยงอยู่เป็น ระยะเวลา โดยทบทวนความสามารถและ แนวทางการบริหารความเสี่ยง ผู้บริหารควรพิจารณาความสามารถและการบริหารความเสี่ยงทั่วทั้ง องค์กรว่าเพิ่มคุณค่าให้กับองค์กรมากน้อยเพียงใดและมีสิ่งใดที่ต้องปรับปรุงแก้ไขเพื่อเพิ่มคุณค่าให้กับ องค์กรได้แม้ต้องเผชิญกับความเปลี่ยนแปลงที่สำคัญต่างๆ มี ๓ องค์ประกอบ ดังนี้

๑๕. ประเมินการเปลี่ยนแปลงที่สำคัญ (Assesses Substantial Change) องค์กรควรระบุและประเมินการเปลี่ยนแปลงต่างๆ ทั้งภายในและภายนอกกิจการที่ อาจส่งผลกระทบต่อกลยุทธ์และวัตถุประสงค์ขององค์กรที่สำคัญ เช่น ผู้บริหารระดับสูงลาออกจากตำแหน่ง การควบรวมกิจการ การเปลี่ยนแปลงอย่างรวดเร็วของเทคโนโลยีหรือกฎ ระเบียบ ข้อบังคับ ต่างๆ

๑๖. ทบทวนความเสี่ยงและผลการดำเนินงาน (Reviews Risk and Performance) องค์กรควรทบทวนผลการดำเนินงานขององค์กร รวมถึงพิจารณาทบทวนความเสี่ยง ต่างๆ ที่เกี่ยวข้อง เช่น องค์กรมีผลการดำเนินงานตามเป้าหมายแล้วหรือไม่ องค์กรประเมินความเสี่ยงได้ แม่นยำหรือไม่ องค์กรพิจารณาระดับความเสี่ยงได้เหมาะสมกับเป้าหมายหรือไม่ หรือมีความเสี่ยงอื่นใด ที่กำลังเกิดขึ้นและอาจส่งผลกระทบต่อองค์กร

๑๗. มุ่งมั่นปรับปรุงการบริหารความเสี่ยงองค์กร (Pursues Improvement in Enterprise Risk Management) องค์กรควรปรับปรุงการบริหารความเสี่ยงองค์กรอยู่เสมอ โดยเฉพาะช่วงเวลาการเปลี่ยนแปลงที่สำคัญ เช่น การปรับโครงสร้างองค์กรหลังการประเมินผลการดำเนินงาน หรือการเปลี่ยนแปลงจากสภาพแวดล้อมภายนอกต่างๆ ที่ส่งผลกระทบต่อระบบการบริหารความเสี่ยง

หลักการสำคัญที่ ๕ สารสนเทศการสื่อสารและการรายงาน (Information, Communication, and Reporting) การสื่อสารเป็นกระบวนการต่อเนื่องในการรวบรวมข้อมูล และแบ่งปันข้อมูลที่เป็นจากทั่วทั้ง องค์กรผู้บริหารใช้ข้อมูลที่เกี่ยวข้องทั้งจากแหล่งภายในและภายนอก ซึ่งข้อมูลสารสนเทศดังกล่าวจะมาจากทั้งผู้บริหารและพนักงานในส่วนต่างๆ ขององค์กร เพื่อสนับสนุนการบริหารความเสี่ยงทั่วทั้งองค์กร โดยองค์กรจะใช้ประโยชน์จากระบบข้อมูล เพื่อรวบรวม ประมวลผลและจัดการข้อมูลต่างๆ ที่สัมพันธ์ กับการบริหารความเสี่ยง จากนั้นองค์กรจึงรายงานข้อมูลความเสี่ยงวัฒนธรรมองค์กร และผลการดำเนินการได้มี ๓ องค์กรประกอบดังนี้

๑๘. ยกระดับระบบสารสนเทศ (Leverages Information Systems) องค์กรควรจัดให้มีสารสนเทศอย่างเพียงพอ เหมาะสมและทันต่อเวลา องค์กรอาจใช้ กระบวนการวิเคราะห์กลุ่มข้อมูลขนาดใหญ่ (Big Data Analytics) เพื่อค้นหารูปแบบความสัมพันธ์ของ สิ่งเชื่อมโยงข้อมูลเข้าไว้ด้วยกัน นำไปสู่การระบุและจัดการความเสี่ยงได้ดีขึ้น

๑๙. สื่อสารข้อมูลความเสี่ยง (Communicates Risk Information) องค์กรควรสื่อสารข้อมูลการบริหารความเสี่ยงองค์กรผ่านช่องทางการติดต่อต่างๆ ข้อมูลการสื่อสารทั้งระดับบนลงล่าง (Top-down Approach) และระดับล่างขึ้นบน (Bottom-up Approach) การสื่อสารข้อมูลความเสี่ยงควรมีให้เพียงพอทั้งภายในและภายนอกองค์กร

๒๐. รายงานผลความเสี่ยง วัฒนธรรม และผลการดำเนินงาน (Reports on Risk, Culture, and Performance) องค์กรควรรายงานความเสี่ยง วัฒนธรรมองค์กร และผลการดำเนินงานในทุก ระดับให้ ครบคลุมทั่วทั้งองค์กรแม้จะมีการมอบหมายหน้าที่ด้านการรายงานผลให้หน่วยงานหรือ บุคคลใดแล้วก็ตาม ผู้บริหารก็ยังคงต้องมีหน้าที่กำกับดูแลด้วย

การจำแนกประเภทความเสี่ยง

ปัจจัยเสี่ยงที่อาจจะเกิดขึ้นกับ หน่วยงานจะถูกจำแนกประเภทความเสี่ยงตามวัตถุประสงค์ของ COSO – ERM ๔ ด้านได้แก่

๑. ความเสี่ยงด้านกลยุทธ์ (Strategic Risk) : เป็นความเสี่ยงที่เกี่ยวข้องกับการกำหนดกลยุทธ์นโยบาย แผนการดำเนินงาน ซึ่งมีผลกระทบต่อทิศทาง ภารกิจหลัก รวมทั้งการบรรลุ วัตถุประสงค์และเป้าหมาย ซึ่งอาจมีผลมาจากการเปลี่ยนแปลงปัจจัยภายนอก (เช่น การเมือง เศรษฐกิจ ความเปลี่ยนแปลงของสถานการณ์ ผู้ใช้บริการ และอื่น ๆ) รวมทั้งปัจจัยภายใน (เช่น การปรับโครงสร้างองค์กร การปรับรูปแบบการทำงาน) และรวมถึงความเสี่ยงที่เกิดจากการตัดสินใจ ผิดพลาดหรือนำการตัดสินใจไปใช้อย่างไม่เหมาะสม

๒. ความเสี่ยงด้านการดำเนินงาน (Operational Risk) : เป็นความเสี่ยงที่เกี่ยวข้องกับการปฏิบัติงานของแต่ละกระบวนการ หรือกิจกรรม ทั้งที่เกี่ยวข้องกับอุปกรณ์และบุคลากร และรวมถึง ความเสี่ยงที่เกี่ยวข้องกับการบริหารจัดการข้อมูล ด้านเทคโนโลยีสารสนเทศ และข้อมูลความรู้ต่าง ๆ ซึ่งส่งผลกระทบต่อประสิทธิผลและประสิทธิภาพและในการดำเนินงาน

๓. ความเสี่ยงด้านการเงิน (Financial Risk) : เป็นความเสี่ยงที่เกี่ยวข้องกับการบริหารจัดการ และการควบคุมทางการเงิน การตัดสินใจทางการเงิน รวมทั้งการบริหารงบประมาณ โดยอาจเป็น ความเสี่ยงที่เกิดจากปัจจัยภายใน (เช่น การจัดสรรงบประมาณ การจัดการสภาพคล่องของเงินทุน) หรือจากปัจจัยภายนอก (เช่น การเปลี่ยนแปลงของอัตราดอกเบี้ย การเปลี่ยนแปลงรัฐบาล หรือการ เกิดโรคโควิดที่เราพบเจอในปัจจุบัน) ซึ่งส่งผลกระทบต่อสถานะทางการเงินและประสิทธิภาพของ กระบวนการทำงานขององค์กร

๔. ความเสี่ยงด้านการปฏิบัติตามกฎระเบียบ (Compliance Risk) : เป็นความเสี่ยงที่เกิด จากการฝ่าฝืน หรือไม่ปฏิบัติตามกฎหมาย กฎ ระเบียบ ข้อบังคับ ข้อกำหนดต่าง ๆ และรวม ไปถึงกฎระเบียบหรือกฎหมายที่มีอยู่ไม่เหมาะสมจนเป็นอุปสรรคต่อการดำเนินงาน ซึ่งอาจส่งผล กระทบต่อชื่อเสียงและภาพลักษณ์ขององค์กร

กระบวนการบริหารความเสี่ยง

เพื่อให้การบริหารจัดการความเสี่ยง ดำเนินการสอดคล้องตามหลักเกณฑ์กระทรวงการคลังว่า ด้วยมาตรฐานและหลักเกณฑ์ปฏิบัติการบริหารจัดการความเสี่ยงสำหรับหน่วยงานของรัฐ พ.ศ. ๒๕๖๒ คณะกรรมการบริหารความเสี่ยงและความโปร่งใสของหน่วยงาน องค์กรบริหารส่วนตำบลริม โขง อำเภอเชียงของ จังหวัดเชียงราย จึงอาศัยความตามมาตรฐานการบริหารจัดการความเสี่ยงสำหรับ หน่วยงานของรัฐ

ข้อ ๓ กำหนดให้หน่วยงานของรัฐต้องมีการกำหนดวัตถุประสงค์เพื่อใช้ในการบริหารจัดการ ความเสี่ยง และสื่อสารการบริหารความเสี่ยงของวัตถุประสงค์ด้านต่าง ๆ ต่อบุคลากรที่เกี่ยวข้อง

ข้อ ๕ กำหนดให้การบริหารจัดการความเสี่ยงอย่างน้อยต้องประกอบด้วย การระบุความเสี่ยง การประเมินความเสี่ยงและการตอบสนองความเสี่ยง

ข้อ ๖ กำหนดให้ต้องมีการติดตามประเมินผลความเสี่ยงทบทวนแผนการบริหารจัดการความ เสี่ยงอย่างสม่ำเสมอ

จึงกำหนดกระบวนการในการทำความเข้าใจถึงกระบวนการบริหารจัดการความเสี่ยง เพื่อให้ ทุกสำนัก/กอง ในสังกัดองค์กรบริหารส่วนตำบลริมโขง ได้ใช้เป็นแนวทาง และถือปฏิบัติให้เป็น ทิศทางเดียวกัน โดยทั้งสิ้น จำนวน ๖ ขั้นตอน ดังต่อไปนี้

๑. การกำหนดวัตถุประสงค์

ในการทำงานขององค์กรปกครองส่วนท้องถิ่น จะต้องเริ่มต้นจากการจัดทำยุทธศาสตร์ในการ ปฏิบัติงาน โดยนำเอายุทธศาสตร์ชาติ แผนพัฒนาเศรษฐกิจและสังคม แผนพัฒนาทั้งระดับภาค ระดับ จังหวัด มาเชื่อมโยงเพื่อถ่วงดุลเป็นยุทธศาสตร์การพัฒนาของหน่วยงาน โดยต้องกำหนด เป้าประสงค์ กลยุทธ์ วิสัยทัศน์ พันธกิจ แผนงาน/โครงการ/กิจกรรม ซึ่งสิ่งเหล่านี้คือวัตถุประสงค์ของ องค์กรที่นำไปสู่เป้าหมายของการพัฒนาตามแผนพัฒนาที่เราได้วางไว้

ดังนั้นหน่วยงานต้องศึกษาและทำความเข้าใจ ติดตาม และสื่อสารแนวโน้มความเสี่ยงที่สำคัญ ที่จะเกิดขึ้นในอนาคตต่อแผนการพัฒนาที่ได้จัดทำไว้ เนื่องจากความเสี่ยงเป็นสิ่งที่อาจจะส่งผลกระทบต่อ การบรรลุวัตถุประสงค์ของหน่วยงาน ดังนั้นการกำหนดและทำความเข้าใจในวัตถุประสงค์ของ องค์กรจึงเป็นขั้นตอนแรกที่ต้องกระทำ เพื่อกำหนดแนวทาง หลักการและทิศทางในกระบวนการ บริหารความเสี่ยง เพื่อจะเชื่อมโยงว่าสิ่งที่อาจจะเกิดขึ้นนั้นควรสร้างคุณค่าหรือหาทางป้องกันเพื่อ กำหนดความเสี่ยงให้อยู่ในระดับที่ยอมรับได้

ลักษณะวัตถุประสงค์ ที่ควรมีดังต่อไปนี้

๑. Specific ต้องมีลักษณะที่เฉพาะเจาะจง สามารถทำให้บุคลากรทุกระดับในองค์กรเข้าใจตรงกันได้
๒. Measurable ต้องสามารถวัดผลได้ว่าวัตถุประสงค์นั้นบรรลุผลสำเร็จหรือไม่ไม่ว่าจะในเชิงปริมาณหรือเชิงคุณภาพ
๓. Attainable ต้องสามารถทำให้บรรลุผลได้ภายใต้ศักยภาพ ทรัพยากร และสิ่งแวดล้อมที่องค์กรมีอยู่
๔. Relevant ต้องมีความเกี่ยวข้องสัมพันธ์ และเป็นไปในทิศทางเดียวกับวิสัยทัศน์ขององค์กร
๕. Timely ต้องมีกำหนดระยะเวลาที่ชัดเจนในการดำเนินการให้บรรลุวัตถุประสงค์

๒. ระบุปัจจัยเสี่ยง

เป็นกระบวนการที่ผู้บริหารและผู้ปฏิบัติงาน ร่วมกันระบุความเสี่ยงและปัจจัยเสี่ยง โดยคำนึงถึงความเสี่ยงที่มีสาเหตุมาจากปัจจัยทั้งภายในและภายนอก ปัจจัยเหล่านี้มีผลกระทบต่อวัตถุประสงค์และเป้าหมายขององค์กร หรือผลการปฏิบัติงานทั้งในระดับองค์กรและในระดับกิจกรรม โดยในการระบุปัจจัยเสี่ยงต้องพิจารณาว่ามีเหตุการณ์ใดหรือกิจกรรมใดของกระบวนการปฏิบัติงานที่อาจเกิดความผิดพลาด ความเสียหายและไม่บรรลุวัตถุประสงค์ที่กำหนด รวมทั้งมีทรัพย์สินใดที่จำเป็นต้องได้รับการดูแลป้องกันรักษา โดยปัจจัยเสี่ยงที่พบจะถูกจำแนกประเภทความเสี่ยงตามวัตถุประสงค์ของ COSO – ERM ๔ ด้านได้แก่

๒.๑ ความเสี่ยงด้านกลยุทธ์ (Strategic Risk : S) เป็นความเสี่ยงที่เกี่ยวข้องกับการกำหนด กลยุทธ์ นโยบาย แผนการดำเนินงาน ซึ่งมีผลกระทบต่อทิศทาง ภารกิจหลัก รวมทั้งการบรรลุวัตถุประสงค์และเป้าหมาย ซึ่งอาจมีผลมาจากการเปลี่ยนแปลงปัจจัยภายนอก (เช่น การเมือง เศรษฐกิจ ความเปลี่ยนแปลงของสถานการณ์ ผู้ให้บริการ และอื่น ๆ) รวมทั้งปัจจัยภายใน (เช่น การปรับโครงสร้างองค์กร การปรับรูปแบบการทำงาน) และรวมถึงความเสี่ยงที่เกิดจากการตัดสินใจผิดพลาดหรือนำการตัดสินใจไปใช้อย่างไม่เหมาะสม

๒.๒ ความเสี่ยงด้านการดำเนินงาน (Operational Risk : O) เป็นความเสี่ยงที่เกี่ยวข้องกับการปฏิบัติงานของแต่ละกระบวนการ หรือกิจกรรม ทั้งที่เกี่ยวข้องกับอุปกรณ์และบุคลากร และรวมถึงความเสี่ยงที่เกี่ยวข้องกับการบริหารจัดการข้อมูล ด้านเทคโนโลยีสารสนเทศ และข้อมูลความรู้ต่าง ๆ ซึ่งส่งผลกระทบต่อประสิทธิผลและประสิทธิภาพและในการดำเนินงาน

๒.๓ ความเสี่ยงด้านการเงิน (Financial Risk : F) เป็นความเสี่ยงที่เกี่ยวข้องการบริหารจัดการและการควบคุมทางการเงิน การตัดสินใจทางการเงิน รวมทั้งการบริหารงบประมาณ โดยอาจเป็นความเสี่ยงที่เกิดจากปัจจัยภายใน (เช่น การจัดสรรงบประมาณ การจัดการสภาพคล่องของเงินทุน) หรือจากปัจจัยภายนอก (เช่น การเปลี่ยนแปลงของอัตราดอกเบี้ย การเปลี่ยนแปลงรัฐบาล หรือการเกิดโรคโควิดที่เรพบเจอในปัจจุบัน) ซึ่งส่งผลกระทบต่อสถานะทางการเงินและประสิทธิภาพของกระบวนการทำงานขององค์กร

๒.๔ ความเสี่ยงด้านการปฏิบัติตามกฎระเบียบ (Compliance Risk : C) เป็นความเสี่ยงที่เกิดจากการฝ่าฝืน หรือไม่ปฏิบัติตามกฎหมาย กฎ ระเบียบ ข้อบังคับ ข้อกำหนดต่าง ๆ และรวมถึงกฎระเบียบหรือกฎหมายที่มีอยู่ไม่เหมาะสมจนเป็นอุปสรรคต่อการดำเนินงาน ซึ่งอาจส่งผลกระทบต่อชื่อเสียงและภาพลักษณ์ขององค์กร

๓. ประเมินความเสี่ยง

เป้าหมายของการประเมินความเสี่ยง คือ การบ่งบอกค่าความรุนแรงของความเสี่ยง (หรือปัจจัยเสี่ยง) เพื่อกำหนดระดับความรุนแรงของความเสี่ยง (หรือปัจจัยเสี่ยง) แล้วนำไปสู่การจัดลำดับความสำคัญของความเสี่ยง การประเมินความเสี่ยง จะพิจารณาใน ๒ มิติ ได้แก่ โอกาสที่จะเกิด (Likelihood) และ ผลกระทบ (Impact) เพื่อประเมินว่าแต่ละความเสี่ยงมีโอกาที่จะเกิดมากน้อยเพียงใด และหากเกิดขึ้นแล้วจะส่งผลกระทบต่อความรุนแรงเพียงใด

โอกาสที่จะเกิด (Likelihood) หมายถึง ความเป็นไปได้ในรูปแบบต่าง ๆ เช่น ความถี่ ผลลัพธ์ รวมถึงโอกาสของการเกิดความเสียหาย ที่ความเสี่ยงอาจจะเกิดขึ้นและอาจมีผลกระทบต่อ การบรรลุเป้าหมายและวัตถุประสงค์ นอกจากนี้ ยังอาจเป็นตัวชี้วัดนำของความเสี่ยงนั้น ทั้งนี้ การประเมินโอกาสที่แต่ละความเสี่ยงจะเกิดขึ้น อาจพิจารณาจากสถิติการเกิดเหตุการณ์ในอดีตและ ปัจจุบัน (เช่น จำนวนการเกิดขึ้นตามสาเหตุของความเสี่ยง ความถี่ในการเกิดขึ้นของความเสี่ยง) อย่างไรก็ตาม การประเมินความเสี่ยงที่ไม่ได้เกิดขึ้นบ่อยในอดีตอาจทำได้ยาก

ดังนั้น จึงอาจต้องใช้ในการคาดการณ์ล่วงหน้าในอนาคต การวิเคราะห์ความเสี่ยงภายใต้สถานการณ์ที่เป็นไปได้ทั้งหมด (Scenario Analysis) การศึกษาข้อมูลเพิ่มเติมจากหน่วยงานอื่น หรือจากผู้เชี่ยวชาญ

ผลกระทบ (Impact) หมายถึง ความเสียหายที่จะเกิดขึ้น เมื่อความเสี่ยงเกิดขึ้น หรืออาจ เป็นเป็นตัวชี้วัดตามของความเสี่ยงนั้น การประเมินผลกระทบเป็นการคาดการณ์มูลค่าของความรุนแรงและความเสียหาย โดยอาศัยปัจจัยประกอบหลายปัจจัย เช่น มูลค่าความสูญเสียในอดีต ขนาดของความสูญเสียที่หน่วยงานสามารถรองรับได้โดยไม่ทำให้เกิดการหยุดชะงัก การประเมินผลกระทบ อาจพิจารณาตามประเภทของความเสี่ยง (ด้านกลยุทธ์ ด้านการดำเนินงาน ด้านการเงิน และด้านการ ปฏิบัติตามกฎหมายระเบียบ)

ตัวอย่าง การพิจารณาโอกาสในการเกิดความเสี่ยง หน่วยงานอาจจัดระดับของการเกิด ความเสี่ยงเป็น ๕ ระดับ ดังนี้

ระดับ	โอกาสที่จะเกิด	คำอธิบาย	
		โอกาสเกิดเชิงคุณภาพ	โอกาสเกิดเชิงปริมาณ
๕	สูงมาก	มีโอกาสในการเกิดเกือบทุกครั้ง	๑ เดือนต่อครั้ง หรือมากกว่า
๔	สูง	มีโอกาสในการเกิดเกือบค่อนข้างสูงหรือบ่อย ๆ	๑-๖ เดือนต่อครั้ง แต่ไม่เกิน ๕ ครั้ง
๓	ปานกลาง	มีโอกาสเกิดบางครั้ง	๑ ปี ต่อครั้ง
๒	ต่ำ	มีโอกาสเกิดแต่นาน ๆ ครั้ง	๒-๓ ปี ต่อครั้ง
๑	ต่ำมาก	มีโอกาสเกิดในกรณียกเว้น	๕ ปี ต่อครั้ง

ตัวอย่าง การพิจารณาความรุนแรงของผลกระทบที่เกิดจากความเสียหาย หรือมูลค่าความเสียหาย





จากความเสียหายที่คาดว่าจะได้รับหากเกิดเหตุการณ์ความเสียหายนั้น หน่วยงานอาจจัดระดับความรุนแรงของผลกระทบ เป็น ๕ ระดับ ดังนี้

ระดับ	ผลกระทบ	คำอธิบาย
๕	สูงมาก	ส่งผลกระทบในระดับสูงมาก (มีผลกระทบต่อผู้มีส่วนได้ส่วนเสียภายนอก เช่น ประชาชน)
๔	สูง	ส่งผลกระทบต่อหน่วยงานภายนอก
๓	ปานกลาง	ส่งผลกระทบต่อหน่วยงาน
๒	ต่ำ	ส่งผลกระทบต่อหน่วยงานภายในอื่น
๑	ต่ำมาก	ส่งผลกระทบต่อหน่วยงานของตนเอง

คำนวณระดับความเสี่ยง หรือการจัดลำดับความเสี่ยง

เป็นการประเมินระดับความรุนแรงของความเสี่ยง หลังจากที่เราได้ค่าระดับความเสี่ยงแล้ว จะต้องนำมาจัดลำดับความรุนแรงของความเสี่ยงที่มีผลต่อการปฏิบัติงาน / โครงการ ที่หน่วยงานรับผิดชอบ เพื่อกำหนดกิจกรรมการควบคุมแต่ละสาเหตุของความเสี่ยงที่สำคัญให้เหมาะสม โดยพิจารณาจากระดับความเสี่ยงที่เกิดจากความสัมพันธ์ระหว่างโอกาสที่จะเกิดความเสี่ยง และผลกระทบของความเสี่ยง ที่ประเมินได้ตามตารางวิเคราะห์ความเสี่ยง โดยจัดเรียงลำดับจากระดับสูงมาก สูง ปานกลาง ต่ำ และเลือกความเสี่ยงสูงและสูงมากหรือตามที่หน่วยงานเห็นเหมาะสม มาจัดทำแผนการบริหารความเสี่ยง โดยต้องกำหนดเกณฑ์ในการพิจารณา

ยกตัวอย่าง ดังนี้

ระดับคะแนนความเสี่ยง	ระดับความเสี่ยง	เขตสี (zone)	กลยุทธ์ในการจัดการความเสี่ยง
๑ - ๕	ต่ำ		อยู่ในระดับที่ยอมรับได้ โดยไม่ต้องควบคุมความเสี่ยง
๓ - ๙	ปานกลาง		อยู่ในระดับที่พอยอมรับได้ แต่ยังคงต้องควบคุมเพื่อป้องกันไม่ให้เกิดความเสี่ยง
๑๐ - ๑๖	สูง		อยู่ในระดับที่ไม่สามารถยอมรับได้ ต้องจัดการความเสี่ยงให้อยู่ในระดับที่ยอมรับได้
๑๗ - ๒๕	สูงมาก		อยู่ในระดับที่ไม่สามารถยอมรับได้ จำเป็นต้องเร่งรัดจัดการความเสี่ยงให้ลดลงและอยู่ในระดับที่ยอมรับได้

ระดับของความเสี่ยงที่เกิดจากความสัมพันธ์ระหว่างโอกาสที่จะเกิดความเสี่ยง (Likelihood) และผลกระทบของ ความเสี่ยง (Impact) ที่ประเมินได้ จะนำมาจัดเรียงลำดับจากระดับสูงมาก สูง ปานกลาง ต่ำ ในรูปแบบของ แผนภูมิความเสี่ยง (Risk Profile) ดังนี้

ผลกระทบ	๕	๕	๑๐	๑๕	๒๐	๒๕
	๔	๔	๘	๑๒	๑๖	๒๐
	๓	๓	๖	๙	๑๒	๑๕
	๒	๒	๔	๖	๘	๑๐
	๑	๑	๒	๓	๔	๕
		๑	๒	๓	๔	๕

โอกาสที่จะเกิด

**ค่าความเสี่ยง = ค่าระดับของโอกาสที่จะเกิด x ค่าระดับของผลกระทบ

๔. การตอบสนองความเสี่ยง หรือ การจัดการความเสี่ยง เป็นการกำหนดแนวทางตอบสนองความเสี่ยง หรือกลยุทธ์ในการจัดการความเสี่ยง (Risk Management) หลังจากผู้ประเมินได้ผลการจัดระดับความรุนแรงของความเสี่ยงแล้ว ผู้ประเมินจะต้องประเมินวิธีการจัดการความเสี่ยงที่สามารถนำไปปฏิบัติได้และผลของการจัดการจะต้องคำนึงถึงความเสี่ยงที่ยอมรับได้ และต้นทุนที่เกิดขึ้นเปรียบเทียบกับผลประโยชน์ที่จะได้รับเพื่อให้การบริหารจัดการความเสี่ยงมีประสิทธิภาพ ผู้ประเมินอาจต้องเลือกวิธีการจัดการอย่างใดอย่างหนึ่งหรือหลายวิธีรวมกัน เพื่อลดระดับโอกาสที่อาจเกิดขึ้นและผลกระทบของเหตุการณ์ให้อยู่ในช่วงที่องค์กรสามารถยอมรับได้ ซึ่งมีหลายวิธีและสามารถปรับเปลี่ยนให้เหมาะสมกับสถานการณ์ ขึ้นอยู่กับดุลยพินิจของผู้รับผิดชอบ กลยุทธ์ในการตอบสนองหรือการจัดการความเสี่ยง มี ๔ กลยุทธ์ ดังนี้

๔.๑ การหลีกเลี่ยงความเสี่ยง คือการปฏิเสธและหลีกเลี่ยงโอกาสที่จะเกิดความเสี่ยง โดยการหยุด ยกเลิก หรือเปลี่ยนแปลงกิจกรรมหรือโครงการที่จะนำไปสู่เหตุการณ์ที่เป็นความเสี่ยง เช่น การเปลี่ยนแผนการสร้างอุโมงค์กัลล์รถเป็นสะพานกัลล์รถในเส้นทางที่ไม่คุ้มทุน การยกเลิกโครงการที่สร้างผลกระทบทางสิ่งแวดล้อมให้ชุมชน เนื่องจากมีข้อเสียคือ อาจส่งผลกระทบให้เกิดการเปลี่ยนแปลงในแผนงานขององค์กรมากจนเกินไปจนไม่สามารถมุ่งไปสู่เป้าหมายที่วางไว้ได้

๔.๒ การลดหรือควบคุมความเสี่ยง เป็นการเพิ่มเติมหรือเปลี่ยนแปลงจากการทำงานปกติ เพื่อลดโอกาสที่จะเกิดความเสี่ยง หรือเพื่อลดผลกระทบของความเสี่ยง เพื่อให้ความเสี่ยงอยู่ในระดับที่ยอมรับได้ เช่น การฝึกอบรมบุคลากรให้มีความรู้เพียงพอ การกำหนดผู้จัดการและผู้รับมอบงานให้แยกจากกัน หรือการ back up ข้อมูลเป็นระยะ ๆ การมี server สำรอง เพื่อป้องกันข้อมูลสูญหาย เป็นต้น

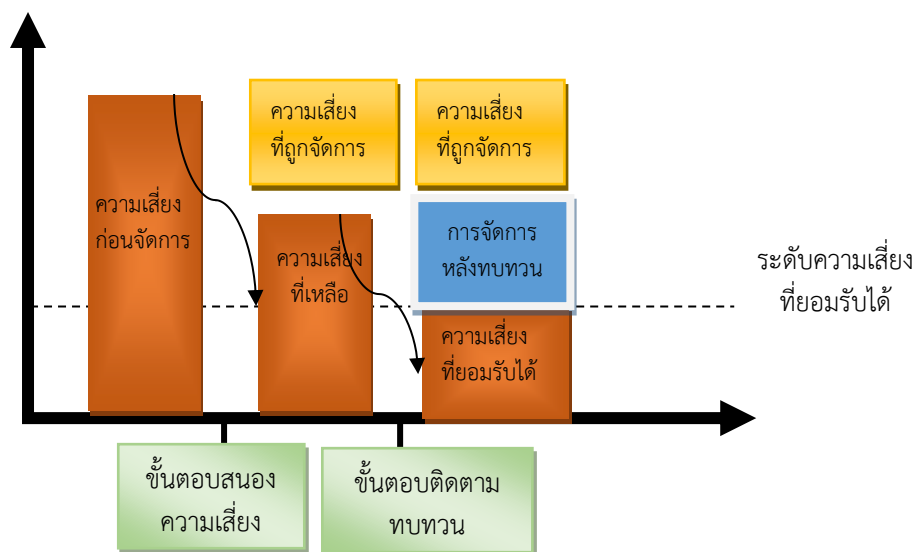
๔.๓ การถ่ายโอนหรือกระจายความเสี่ยง การยกภาระในการเผชิญหน้ากับเหตุการณ์ที่เป็นความเสี่ยงและการจัดการกับความเสี่ยงให้ผู้อื่น มิได้เป็นการลดความเสี่ยงที่จะเกิดขึ้น แต่เป็นการรับประกันว่าเมื่อเกิดความเสียหายแล้วองค์กรจะได้รับการชดใช้จากผู้อื่น เช่น การทำประกัน (Insurance) คือการจ่ายเงินเพื่อป้องกันตนเองและสินทรัพย์จากเหตุการณ์ที่ไม่คาดคิด เช่น การทำประกันรถยนต์ส่วนบุคคล การจัดจ้างหน่วยงานเอกชนให้ดำเนินการแทน หรือการค้าประกันสินค้าที่ต้องการในการจัดหา เป็นต้น

๔.๔ การยอมรับความเสี่ยง เป็นการยอมรับให้ความเสี่ยงเกิดขึ้น เนื่องจากทำการวิเคราะห์แล้วเห็นว่าไม่มีวิธีการจัดการความเสี่ยงใดเลยที่เหมาะสมเนื่องจากต้นทุนการจัดการความเสี่ยงสูงกว่าประโยชน์ที่จะได้รับ อาจต้องยอมรับความเสี่ยง โดยมีมาตรการติดตามอย่างใกล้ชิดเพื่อรองรับผลที่จะเกิดขึ้น

๕. การติดตามและรายงานผล องค์กรจะต้องมีการติดตามผล เพื่อให้ทราบถึงผลการดำเนินการว่าการจัดการความเสี่ยงมีคุณภาพและมีความเหมาะสม และเพื่อให้ทราบว่าความเสี่ยงทั้งหมดที่มีผลกระทบต่อการบรรลุวัตถุประสงค์ขององค์กร ได้รับการรายงานต่อผู้บริหารที่รับผิดชอบ การติดตามการบริหารความเสี่ยงทำได้ ๒ ลักษณะ คือ

- ๑.๑ การติดตามอย่างต่อเนื่อง เป็นการดำเนินการอย่างสม่ำเสมอ เพื่อให้สามารถตอบสนองต่อการเปลี่ยนแปลงอย่างทันท่วงที และถือเป็นส่วนหนึ่งของการปฏิบัติงาน
- ๑.๒ การติดตามเป็นรายครั้ง เป็นการดำเนินการภายหลังจากเหตุการณ์

๖. การทบทวนความเสี่ยง คือ การติดตามตรวจสอบว่ามีการดำเนินการตามแผนจัดการความเสี่ยง ได้บรรลุวัตถุประสงค์ที่วางไว้หรือไม่ วิเคราะห์ความเสี่ยงที่คงเหลือ เพื่อย้อนกลับสู่วงจรบริหารความเสี่ยงในปีถัดไป โดยเครื่องมือที่หน่วยงานได้กำหนดไว้



บทที่ ๔

แผนบริหารจัดการความเสี่ยงขององค์การบริหารส่วนตำบลริมโขง ประจำปีงบประมาณ พ.ศ. ๒๕๖๔

ตามที่ องค์การบริหารส่วนตำบลริมโขง ได้กำหนดกระบวนการบริหารจัดการความเสี่ยง ให้สอดคล้องกับตามหลักเกณฑ์กระทรวงการคลังว่าด้วยมาตรฐานและหลักเกณฑ์ปฏิบัติการบริหารจัดการความเสี่ยงสำหรับหน่วยงานของรัฐ พ.ศ. ๒๕๖๒ และมาตรฐาน COSO – ERM ๒๐๑๗ โดยกำหนดให้กระบวนการบริหารจัดการความเสี่ยงของหน่วยงาน มีองค์ประกอบทั้งสิ้น จำนวน ๖ ขั้นตอน คือ

๑. การกำหนดวัตถุประสงค์
๒. การระบุปัจจัยเสี่ยง
๓. การประเมินความเสี่ยง
๔. การตอบสนองความเสี่ยง
๕. การติดตามและรายงานผล
๖. การทบทวนความเสี่ยงและผลการดำเนินงาน

ในการดำเนินการวางแผนการบริหารจัดการความเสี่ยงขององค์การบริหารส่วนตำบลริมโขง ประจำปี งบประมาณ พ.ศ. ๒๕๖๔ คณะกรรมการบริหารความเสี่ยงและความโปร่งใสของหน่วยงาน กำหนดให้มี กิจกรรมที่ต้องดำเนินการ ดังนี้

๑. ประชุมเพื่อคัดเลือกแผนงาน/โครงการ ในปีงบประมาณ พ.ศ. ๒๕๖๔ โดยพิจารณา งบประมาณและผลกระทบต่อการบรรลุความสำเร็จตามประเด็นยุทธศาสตร์นั้น
๒. วิเคราะห์ความเสี่ยงของแผนงาน/โครงการตามมาตรฐาน COSO
๓. จัดทำแผนบริหารความเสี่ยงที่สอดคล้องกับผลการวิเคราะห์และมีตัวชี้วัดความสำเร็จตามแผนฯ ที่ประเมินได้ชัดเจน
๔. ดำเนินการตามแผนบริหารความเสี่ยงที่กำหนดไว้
๕. แสดงให้เห็นถึงวิธีการหรือช่องทางที่ใช้ในการสื่อสาร ทำความเข้าใจ เพื่อให้ผู้เกี่ยวข้องสามารถนำแผนบริหารความเสี่ยงไปปฏิบัติได้
๖. มีการรายงานความก้าวหน้าในการดำเนินการตามแผนบริหารความต่อหัวหน้าหน่วยงานของรัฐ อย่างน้อย ๒ ไตรมาส โดยสรุปผลการดำเนินงาน ปัญหา อุปสรรคที่พบ พร้อมให้ข้อเสนอแนะในการแก้ไข
๗. จัดทำรายงานสรุปผลการดำเนินงานตามแผนบริหารความเสี่ยงที่ได้จัดทำ ไว้เสนอต่อหัวหน้าหน่วยงานของรัฐ เมื่อสิ้นปีงบประมาณ

ปีงบประมาณ พ.ศ. ๒๕๖๔ คณะกรรมการบริหารความเสี่ยงและความโปร่งใสของหน่วยงาน ได้ปรับเปลี่ยนเครื่องมือเพื่อใช้ในการดำเนินการตามกระบวนการบริหารจัดการความเสี่ยงทั้ง ๖ ขั้นตอนใหม่ โดยกำหนดให้ใช้เครื่องมือในชื่อที่เรียกว่า HK RM ประกอบด้วย ๗ แบบหลัก ๘ รูปแบบย่อย ในการจัดทำกระบวนการบริหารจัดการความเสี่ยงของหน่วยงาน ตั้งแต่ปีงบประมาณ พ.ศ. ๒๕๖๔ เป็นต้นไป โดยมีรูปแบบและตัวอย่างการกรอกรายละเอียด ในแต่ละขั้นตอนตามเครื่องมือ HK RM ๐๑ - ๐๗ ดังต่อไปนี้

ขั้นตอนที่ ๑ การกำหนดวัตถุประสงค์

ขั้นตอนนี้ เป็นการศึกษาและทำความเข้าใจ ติดตามและสื่อสารแนวโน้มความเสี่ยงที่สำคัญที่จะเกิดขึ้น ในอนาคตต่อแผนงาน/งาน/โครงการ/กิจกรรม ตามแผนปฏิบัติการประจำปี มาพิจารณาลงในแบบฟอร์มที่ชื่อว่า แบบกำหนดขอบเขตความรับผิดชอบตามประเด็นยุทธศาสตร์ (HK RM ๐๑) โดยให้ระบุวัตถุประสงค์ , ตัวชี้วัด , เป้าหมาย ตามที่ปรากฏในแผนปฏิบัติการประจำปี รายละเอียดปรากฏดังตัวอย่าง

แบบกำหนดขอบเขตความรับผิดชอบตามประเด็นยุทธศาสตร์

(แบบ HK RM - ๐๑)

ยุทธศาสตร์ที่รับผิดชอบ (๑)	กระบวนการ/ กิจกรรมที่สนับสนุน ยุทธศาสตร์ (๒)	วัตถุประสงค์ (๓)	ตัวชี้วัด (๔)	เป้าหมาย/ ผลลัพธ์ (๕)
ตัวอย่าง ยุทธศาสตร์ที่ ๖ ด้านพัฒนาระบบการบริหารจัดการ กลยุทธ์ การพัฒนาประสิทธิภาพในการบริหารจัดการตามหลักธรรมาภิบาล	โครงการประชาสัมพันธ์ การจัดเก็บรายได้	เพื่อให้การจัดเก็บรายได้เป็นไปอย่างมีประสิทธิภาพ จัดเก็บได้ครบถ้วนถูกต้อง ไม่มีลูกหนี้ค้าง และดำเนินการให้เป็นไปตามระเบียบ	จำนวนงาน หรือกิจกรรม	จัดกิจกรรมไม่น้อยกว่า ๒ งานหรือกิจกรรมย่อยต่อปี

ขั้นตอนที่ ๒ การระบุปัจจัยเสี่ยง

ขั้นตอนนี้เป็นการนำข้อมูลจากแบบ HK RM ๐๑ มาทำการระบุปัจจัยความเสี่ยง ตามประเภทความเสี่ยงที่หน่วยงานกำหนด และกำหนด ระดับความเสี่ยง โดยพิจารณา กำหนดค่าโอกาสที่จะเกิด และผลกระทบ เพื่อประเมินว่าความเสี่ยงสำคัญที่จะเกิดขึ้นในอนาคตต่อแผนงาน/งาน/โครงการ/กิจกรรม ตามแผนปฏิบัติการประจำปีที่กำหนดใน HK RM ๐๑ มีระดับความเสี่ยงปรากฏตาม แผนภูมิความเสี่ยง (Risk Profile) รุนแรงในระดับใด รายละเอียดปรากฏดังตัวอย่าง แบบ HK RM ๐๒

แบบการระบุความเสี่ยง/เหตุการณ์ความเสี่ยง

(แบบ HK RM - ๐๒)

งานหลักของฝ่าย (๑)	วัตถุประสงค์/ เป้าหมาย (๒)	ผู้รับผิดชอบ (๓)	สถานะปัจจุบัน (๔)	Risk RD (๕)	ความเสี่ยง (๖)	ประเภทความเสี่ยง (๗)				ปัจจัยเสี่ยง (๘)		ผลกระทบ (๙)		โอกาสที่จะเกิด (๑๐)	ผลกระทบ (๑๑)	ระดับความเสี่ยง (๑๒)
						S	O	F	C	ภายใน	ภายนอก	ภายใน	ภายนอก			
ตัวอย่าง โครงการ ประชาสัมพันธ์ การจัดเก็บ รายได้	เพื่อให้การจัดเก็บ รายได้เป็นไปอย่างมี ประสิทธิภาพ จัดเก็บ ได้ครบถ้วนถูกต้อง ไม่ มีลูกหนี้ค้าง และ ดำเนินการให้เป็นไป ตามระเบียบ	กองคลัง	ไม่บรรลุ	๐๑	เจ้าของที่ดินไม่ได้อาศัย อยู่ในพื้นที่/เจ้าของที่ดิน ไม่ทราบว่าตนเองเป็นผู้ที่ ต้องยื่นแบบแสดงรายการ ที่ดินและชำระภาษี ประจำปี ครบทุกจำนวน แปลง	S	O	F	C	ภายใน	ภายนอก /	ภายใน /	ภายนอก	๔	๕	๒๐ สูงมาก

หมายเหตุ ช่อง (๑) เป็นข้อมูลจากช่อง (๒) ของแบบ HK RM ๐๑

ช่อง (๒) เป็นข้อมูลจากช่อง (๓) ของแบบ HK RM ๐

ขั้นตอนที่ ๓ การประเมินความเสี่ยง

หลังจากได้ผลการจัดระดับความรุนแรงของความเสี่ยง ตามแบบ HK RM ๐๒ แล้ว ให้หน่วยงานกำหนดแนวทางตอบสนองความเสี่ยง หรือกลยุทธ์ในการจัดการความเสี่ยง (Risk Management) รายละเอียดปรากฏดังตัวอย่าง แบบ HK RM ๐๓

แบบประเมินความเสี่ยง/วิเคราะห์ความเสี่ยง

แบบ HK RM ๐๓

ประเภทความเสี่ยง	โอกาสที่จะเกิด	ผลกระทบ	ระดับความเสี่ยง	ระดับความเสี่ยงที่คาดหวัง	การตอบสนองความเสี่ยง
ตัวอย่าง ความเสี่ยงด้านการดำเนินงาน (Operational Risk) ๐๑ เจ้าของที่ดินไม่ได้อาศัยอยู่ในพื้นที่/เจ้าของที่ดินไม่ทราบว่าตนเองเป็นผู้ที่ต้องยื่นแบบแสดงรายการที่ดินและชำระภาษีประจำปี ครบทุกจำนวนแปลง	๔	๕	๒๐	๘	การลดหรือควบคุมความเสี่ยง

หมายเหตุ

- ช่อง (๑) เป็นข้อมูลจากช่อง (๕)(๖)(๗) ของแบบ HK RM ๐๒
- ช่อง (๒) เป็นข้อมูลจากช่อง (๑๐) ของแบบ HK RM ๐๒
- ช่อง (๓) เป็นข้อมูลจากช่อง (๑๑) ของแบบ HK RM ๐๒
- ช่อง (๔) เป็นข้อมูลจากช่อง (๑๒) ของแบบ HK RM ๐๒

ขั้นตอนที่ ๔ การตอบสนองความเสี่ยง

ขั้นตอนนี้เป็นการนำความเสี่ยงและปัจจัยเสี่ยง มากำหนดกิจกรรมหรือมาตรการที่ใช้ปฏิบัติเพื่อจัดการความเสี่ยงตามความเหมาะสม โดยจะต้องประเมินวิธีการจัดการความเสี่ยงที่สามารถนำไปปฏิบัติได้และผลของการจัดการจะต้องคำนึงถึงความเสี่ยงที่ยอมรับได้ และต้นทุนที่เกิดขึ้นเปรียบเทียบกับผลประโยชน์ที่จะได้รับเพื่อให้การบริหารจัดการความเสี่ยงมีประสิทธิภาพ ทั้งนี้อาจต้องเลือกริธีการจัดการอย่างใดอย่างหนึ่งหรือหลายวิธีรวมกัน เพื่อลดระดับโอกาสที่อาจเกิดขึ้นและผลกระทบของเหตุการณ์ให้อยู่ในช่วงที่หน่วยงานสามารถยอมรับได้ รายละเอียดปรากฏดังตัวอย่าง แบบ HK RM ๐๔

แบบจัดการความเสี่ยงและการบริหารความเสี่ยง

แบบ HK RM ๐๔

ประเภทความเสี่ยง	ความเสี่ยง	ปัจจัยเสี่ยง	แนวทางตอบสนอง	แผนงาน/กิจกรรม	ผู้รับผิดชอบ	กำหนดเวลาแล้วเสร็จ
ตัวอย่าง ความเสี่ยงด้านการดำเนินงาน (Operational Risk) ๐๑ เจ้าของที่ดินไม่ได้อาศัยอยู่ในพื้นที่/เจ้าของที่ดินไม่ทราบว่าเป็นผู้ที่ต้องยื่นแบบแสดงรายการที่ดินและชำระภาษีประจำปี ครบทุกจำนวนแปลง	เจ้าของที่ดินไม่ได้อาศัยอยู่ในพื้นที่/เจ้าของที่ดินไม่ทราบว่าเป็นผู้ที่ต้องยื่นแบบแสดงรายการที่ดินและชำระภาษีประจำปี ครบทุกจำนวนแปลง	ภายนอก	การลดหรือควบคุมความเสี่ยง	๑. เร่งรัดสำรวจข้อมูลการใช้ประโยชน์ที่ดินและทรัพย์สิน เพื่อสร้างความเข้าใจกับประชาชน และเพื่อให้ทราบการทำประโยชน์และสามารถจัดเก็บได้อย่างครบถ้วน ๒. เพิ่มช่องทางการประชาสัมพันธ์ให้ความรู้เกี่ยวกับขั้นตอนการชำระภาษีทุกประเภทอย่างต่อเนื่อง โดยจัดทำแผ่นพับและขึ้นป้ายคัทเอ้าท์ ๓. ประชาสัมพันธ์เสียงตามสายภายในหมู่บ้าน ในช่วงระยะเวลาการรับชำระภาษี ๔. ออกหน่วยรับชำระภาษีดำเนินการขอความร่วมมือประชาสัมพันธ์เสียงตามสายจากกำนัน ผู้ใหญ่บ้านล่วงหน้า	กองคลัง	๓๐ มิถุนายน ๒๕๖๓

ขั้นตอนที่ ๕ การติดตามและรายงานผล

ขั้นตอนนี้เป็น การติดตามผลของการดำเนินงานตามแผนงานกิจกรรมและระยะเวลาที่กำหนดไว้ตามแบบ HK RM ๐๔ เพื่อรายงานผลให้ฝ่ายบริหารทราบ โดยทำการพิจารณาว่าวิธีการหรือกิจกรรมการจัดการความเสี่ยงที่ได้กำหนดไว้ ผู้รับผิดชอบได้ดำเนินการตามระยะเวลา การดำเนินการแล้วเสร็จตามกำหนดหรือไม่ และผลการดำเนินการมีปัญหาอุปสรรคหรือไม่ แล้วสรุปผลการดำเนินงานเพื่อยอมรับความเสี่ยงหรือหาแนวทางสำหรับมาตรการปัดป้อง รายละเอียดปรากฏดังตัวอย่าง แบบ HK RM ๐๕

แบบ HK RM ๐๕

แบบติดตามผลการจัดการความเสี่ยง

กิจกรรม	กำหนดเวลาแล้วเสร็จ	ผู้รับผิดชอบ	ผลลัพธ์ของกิจกรรม	ร้อยละความคืบหน้า	ปัญหา อุปสรรค และแนวทางแก้ไขปัญหา
<p>ตัวอย่าง</p> <p>๑. เร่งรัดสำรวจข้อมูลการใช้ประโยชน์ที่ดินและทรัพย์สิน เพื่อสร้างความเข้าใจกับประชาชน และเพื่อให้ทราบการทำประโยชน์และสามารถจัดเก็บได้อย่างครบถ้วน</p> <p>๒. เพิ่มช่องทางการประชาสัมพันธ์ให้ความรู้เกี่ยวกับขั้นตอนการชำระภาษีทุกประเภทอย่างต่อเนื่อง โดยจัดทำแผ่นพับและขึ้นป้ายคัทเอาท์</p> <p>๓. ประชาสัมพันธ์เสียงตามสายภายในหมู่บ้าน ในช่วงระยะเวลาการรับชำระภาษี</p> <p>๔. ออกหน่วยรับชำระภาษีดำเนินการขอความร่วมมือประชาสัมพันธ์เสียงตามสายจากกำนันผู้ใหญ่บ้านล่วงหน้า</p>	๓๐ มิถุนายน ๒๕๖๓	กองคลัง	<p>๑. ออกสำรวจข้อมูลตามแผนการสำรวจข้อมูลเพื่อชำระภาษีประจำปี พ.ศ. ๒๕๖๓ และออกให้ความรู้เรื่องการชำระภาษีในการประชุมทบทวนแผนประจำปีงบประมาณ พ.ศ.๒๕๖๓</p> <p>๒. จัดทำแผ่นพับและขึ้นป้ายคัทเอาท์ โดยตั้งงบประมาณตามเทศบัญญัติงบประมาณรายจ่ายประจำปี พ.ศ .๒๕๖๓ หมวดค่าใช้สอย ประเภทรายจ่ายเกี่ยวกับการปฏิบัติราชการที่ไม่เข้าลักษณะรายจ่ายหมวดอื่น ๆ โครงการประชาสัมพันธ์การจัดเก็บรายได้ จำนวนเงิน ๑๐,๐๐๐.- บาท ปรากฏตามแผนพัฒนาท้องถิ่น พ.ศ. ๒๕๖๓ -๒๕๖๕) หน้า ๒๐๖</p> <p>๓. ประชาสัมพันธ์เสียงตามสายภายในหมู่บ้านในช่วงระยะเวลาการรับชำระภาษี และออกหน่วยรับชำระภาษีเพิ่มเติมจากการจัดเก็บในสำนักงาน</p>	๑๐๐	<p>ความเสี่ยงเดิมสามารถดำเนินการบรรลุวัตถุประสงค์ที่วางไว้</p> <p>แต่พบความเสี่ยงใหม่คือ ภาษีที่ดินและสิ่งปลูกสร้างมีการปรับเปลี่ยนแนวทางปฏิบัติตลอดทั้งปีภาษีทำให้การจัดเก็บรายได้มีความล่าช้า</p> <p>รายรับไม่ตรงตามประมาณการที่ตั้งไว้</p>

เพื่อให้การพิจารณาความเสี่ยงมีความชัดเจน ให้หน่วยงานจัดทำแบบสรุปผลความเสี่ยงแต่ละประเภทความเสี่ยงเพื่อนำเสนอผู้บริหาร รายละเอียดปรากฏดังตัวอย่าง แบบ HK RM ๐๕-๑

แบบสรุปผลการดำเนินงานบริหารความเสี่ยงปี พ.ศ. ๒๕๖๓ แยกตามประเภทความเสี่ยง

แบบ HK RM ๐๕-๑

ประเภทความเสี่ยง () ด้านกลยุทธ์ (/) ด้านการปฏิบัติงาน () ด้านการเงิน () ด้านการปฏิบัติตามกฎ ระเบียบ							
ปัจจัยเสี่ยง	ความเสียหายที่อาจเกิดขึ้น	ระดับความเสี่ยง	แผน/กิจกรรม	รายละเอียดการจัดการ	ผลจากการใช้มาตรการจัดการความเสี่ยง	ระดับความเสี่ยงภายหลังการบริหารความเสี่ยง	แนวทาง/มาตรการสำหรับปีถัดไป
ตัวอย่าง ภายนอก	ประสิทธิภาพในการบริหารจัดการงบประมาณไม่เป็นไปตามเป้าหมาย	๒๐ สูงมาก	๑. เร่งรัดสำรวจข้อมูลการใช้ประโยชน์ที่ดินและทรัพย์สิน เพื่อสร้างความเข้าใจกับประชาชนและเพื่อให้ทราบการทำประโยชน์และสามารถ จัดเก็บได้อย่างครบถ้วน ๒. เพิ่มช่องทางการประชาสัมพันธ์ให้ความรู้เกี่ยวกับขั้นตอนการชำระภาษีทุกประเภทอย่างต่อเนื่อง โดยจัดทำแผ่นพับและขึ้นป้ายคัทเอ๊าท์ ๓. ประชาสัมพันธ์เสียงตามสายภายในหมู่บ้านในช่วงระยะเวลาการรับชำระภาษี ๔. ออกหน่วยรับชำระภาษีดำเนินการขอความร่วมมือประชาสัมพันธ์เสียงตามสายจากกำนัน ผู้ใหญ่บ้านล่วงหน้า	๑. ออกสำรวจข้อมูลตามแผนการสำรวจข้อมูลเพื่อชำระภาษีประจำปี พ.ศ. ๒๕๖๓ และออกให้ความรู้เรื่องการชำระภาษีในการประชุมชมทบทวนแผนประจำปีงบประมาณ พ.ศ.๒๕๖๓ ๒. จัดทำแผ่นพับและขึ้นป้ายคัทเอ๊าท์ โดยตั้งงบประมาณตามเทศบัญญัติงบประมาณรายจ่ายประจำปี พ.ศ .๒๕๖๓ หมวดค่าใช้สอย ประเภทรายจ่ายเกี่ยวกับการปฏิบัติราชการที่ไม่เข้าลักษณะรายจ่ายหมวดอื่น ๆ โครงการประชาสัมพันธ์การจดทะเบียนรายได้ จำนวนเงิน ๑๐,๐๐๐.- บาท ปรากฏตามแผนพัฒนาท้องถิ่น พ.ศ. ๒๕๖๓ -๒๕๖๕) หน้า ๒๐๖ ๓. ประชาสัมพันธ์เสียงตามสายภายในหมู่บ้านในช่วงระยะเวลาการรับชำระภาษี และออกหน่วยรับชำระภาษีเพิ่มเติมจากการจัดเก็บในสำนักงาน	ดำเนินการจัดเก็บผู้เข้าข่ายชำระภาษีได้ร้อยละ ๑๐๐ ของผู้เข้าข่ายทั้งหมด แต่พบความเสี่ยงใหม่คือ ภาษีที่ดินและสิ่งปลูกสร้างมีการปรับเปลี่ยนแนวทางการปฏิบัติตลอดทั้งปี ภาษีทำให้การจัดเก็บรายได้มีความล่าช้า รายรับไม่ตรงตามประมาณการที่ตั้งไว้	สูงมาก L = ๔ C = ๕	ใช้แนวทางการจัดการความเสี่ยงของปีงบประมาณ พ.ศ. ๒๕๖๓ เป็นแนวทางการดำเนินงานในปีถัดไป

ขั้นตอนที่ ๖ การทบทวนความเสี่ยงและผลการดำเนินงาน

เป็นการนำข้อมูลของปีงบประมาณก่อนหน้า ตามแบบ HK RM ๐๑ - HK RM ๐๕ มาทำการสรุปผลการประเมิน และทบทวนประสิทธิภาพของการจัดการความเสี่ยง เพื่อหาแนวทางแก้ไขปัญหาเพื่อพัฒนาระบบการบริหารความเสี่ยงในกิจกรรมนั้น ๆ ให้ดียิ่งขึ้น รายละเอียดปรากฏดังตัวอย่าง แบบ HK RM ๐๖

แบบสรุปผลการประเมินความเสี่ยงภายหลังการดำเนินการตามแผนบริหารความเสี่ยง

แบบ HK RM ๐๖

ประเภทความเสี่ยง	ระดับความเสี่ยง						การเปลี่ยนแปลงระดับความเสี่ยง	สรุปความเสี่ยง		หมายเหตุ
	ก่อนการประเมิน			หลังการประเมิน				ควบคุมได้	ควบคุมไม่ได้	
	โอกาส	ผลกระทบ	ระดับความเสี่ยง	โอกาส	ผลกระทบ	ระดับความเสี่ยง				
ตัวอย่าง ความเสี่ยงด้านการดำเนินงาน (Operational Risk) ๐๑ เจ้าของที่ดินไม่ได้อาศัยอยู่ในพื้นที่/ เจ้าของที่ดินไม่ทราบว่าตนเองเป็นผู้ที่ต้องยื่นแบบแสดงรายการที่ดินและชำระภาษีประจำปีครบทุกจำนวนแปลง	๔	๕	๒๐	๒	๓	๖	ลดลง	/		อยู่ในระดับที่พออนุมัติได้ แต่ยังคงต้องควบคุมเพื่อป้องกันไม่ให้เกิดความเสี่ยง
ความเสี่ยงด้านการปฏิบัติตามกฎระเบียบ (Compliance Risk) C๕ ภาษีที่ดินและสิ่งปลูกสร้างมีการปรับเปลี่ยนแนวทางปฏิบัติตลอดทั้งปีภาษีทำให้การจัดเก็บรายได้มีความล่าช้า รายรับไม่ตรงตามประมาณการที่ตั้งไว้	๔	๕	๒๐	-	-	-	-	-	-	เป็นความเสี่ยงใหม่ที่ควรกำหนดนโยบายในการแก้ไขปัญหา

เมื่อทำการทบทวนความเสี่ยงของปีเก่าเสร็จสิ้นแล้ว คณะทำงานจะทำการสรุปความเสี่ยงที่คงเหลืออยู่และความเสี่ยงใหม่ที่ปรากฏจากกระบวนการบริหารจัดการความเสี่ยงของปีงบประมาณก่อนหน้า เพื่อกำหนดแผนการบริหารความเสี่ยงของปีถัดไป รายละเอียดปรากฏดังตัวอย่าง แบบ HK RM ๐๗

แบบปัจจัยเสี่ยงที่ต้องนำไปดำเนินการต่อในปีถัดไป

แบบ HK RM ๐๗

ประเภทความเสี่ยง	ระดับความเสี่ยงหลังการประเมิน			แนวทาง/มาตรการดำเนินงาน ในปีถัดไป
	โอกาส	ผลกระทบ	ลำดับความเสี่ยง	
<p>ตัวอย่าง</p> <p>ความเสี่ยงด้านการปฏิบัติตามกฎระเบียบ (Compliance Risk) C๕ ภาษีที่ดินและสิ่งปลูกสร้างมีการปรับเปลี่ยนแนวทางปฏิบัติตลอดทั้งปีภาษีทำให้การจัดเก็บรายได้มีความล่าช้า รายรับไม่ตรงตามประมาณการที่ตั้งไว้</p>	๔	๕	๒๐	<p>๑. เร่งรัดสำรวจข้อมูลการใช้ประโยชน์ที่ดินและทรัพย์สิน เพื่อสร้างความเข้าใจกับประชาชนและเพื่อให้ทราบการทำประโยชน์ และสามารถ จัดเก็บได้อย่างครบถ้วน</p> <p>๒. เพิ่มช่องทางการประชาสัมพันธ์ให้ความรู้เกี่ยวกับขั้นตอนการชำระภาษีทุกประเภทอย่างต่อเนื่อง โดยจัดทำแผ่นพับและขึ้นป้ายคัทเอ้าท์</p> <p>๓. ประชาสัมพันธ์เสียงตามสายภายในหมู่บ้านในช่วงระยะเวลาการรับชำระภาษี</p> <p>๔. ออกหน่วยรับชำระภาษีดำเนินการขอความร่วมมือประชาสัมพันธ์เสียงตามสายจากกำนัน ผู้ใหญ่บ้านล่วงหน้า</p>

หมายเหตุ คณะกรรมการฯ จะทำการวางแผนการบริหารความเสี่ยงปีถัดไป โดยนำข้อมูลจาก HK RM ๐๗ + แบบ HK RM ๐๑ – HK RM ๐๔ เพื่อใช้เป็นเครื่องมือเริ่มต้นในกระบวนการบริหารความเสี่ยงของปีงบประมาณถัดไป

**แผนการบริหารจัดการความเสี่ยง
ประจำปีงบประมาณ พ.ศ. ๒๕๖๔**

แบบกำหนดขอบเขตความรับผิดชอบตามประเด็นยุทธศาสตร์

(แบบ HK RM - ๐๑)

ยุทธศาสตร์ที่รับผิดชอบ (๑)	กระบวนการ/กิจกรรมที่สนับสนุนยุทธศาสตร์ (๒)	วัตถุประสงค์ (๓)	ตัวชี้วัด (๔)	เป้าหมาย/ผลลัพธ์ (๕)
ยุทธศาสตร์ด้านพัฒนาระบบการบริหารจัดการ	โครงการส่งเสริมและสนับสนุนการทำแผนชุมชน	เพื่อส่งเสริมและสนับสนุนให้ประชาชนแต่ละหมู่บ้านมีส่วนร่วม	จำนวนผู้เข้าร่วมโครงการ	๑. การพัฒนาท้องถิ่นเป็นไปอย่างถูกต้องมีส่วนร่วมสอดคล้องกับความต้องการของประชาชน ๒. ผู้นำชุมชนและประชาชนมีความรู้และมีส่วนร่วมในการพัฒนาท้องถิ่น
ยุทธศาสตร์ด้านพัฒนาระบบการบริหารจัดการ	โครงการฝึกอบรมบุคลากรเพื่อพัฒนาความรู้ในการปฏิบัติงาน	๑. เพื่อปรับเปลี่ยนวิธีคิดวิธีการทำงานของบุคลากรให้มีประสิทธิภาพยิ่งขึ้น ๒. เพื่อให้บุคลากรมีความรู้ความเข้าใจในหลักของการทำงาน	บุคลากรทุกคนได้เข้าฝึกอบรม	จัดการฝึกอบรมให้กับคณะผู้บริหารสมาชิกสภาองค์การบริหารส่วนตำบลริมโขงพนักงานองค์การบริหารส่วนตำบลริมโขงและพนักงานจ้าง จำนวน ๕๐ คน
ยุทธศาสตร์ด้านพัฒนาระบบการบริหารจัดการ	โครงการประชาสัมพันธ์การจับใบรายนได้	เพื่อประชาสัมพันธ์การจับใบรายนได้	ร้อยละ ๘๐ ของผู้เสียภาษีในเขตองค์การบริหารส่วนตำบลริมโขงมาชำระภาษีภายในระยะเวลาที่กำหนด	ประชาชนมาชำระภาษีแต่ละประเภทตามระยะเวลาที่กำหนด
ยุทธศาสตร์ด้านคุณภาพชีวิต	โครงการรณรงค์ป้องกันไฟป่าและหมอกควัน	เพื่อให้ประชาชนรู้ถึงพิษภัยที่เกิดจากไฟป่าและหมอกควัน และเพื่อประชาสัมพันธ์ให้ประชาชนได้รับทราบถึงประกาศงดเผาของจังหวัดเชียงราย	ไม่มีสถิติการเกิดไฟฟ้าในพื้นที่	ไม่มีปัญหาหมอกควันและไม่มีไฟป่าในพื้นที่ ประชาชนสังเกตเห็นพิษภัยที่เกิดจากการเผาป่าและเกิดการทำงานแบบบูรณาการระหว่างหน่วยงานพื้นที่ในการป้องกันปัญหาไฟป่าและหมอกควัน

แบบกำหนดขอบเขตความรับผิดชอบตามประเด็นยุทธศาสตร์

(แบบ HK RM - ๐๑)

ยุทธศาสตร์ที่รับผิดชอบ (๑)	กระบวนการงาน/กิจกรรมที่สนับสนุน ยุทธศาสตร์ (๒)	วัตถุประสงค์ (๓)	ตัวชี้วัด (๔)	เป้าหมาย (๕)
ยุทธศาสตร์ด้านคุณภาพชีวิต	โครงการจัดตั้งศูนย์ปฏิบัติการป้องกันและลดอุบัติเหตุทางถนนช่วงเทศกาลปีใหม่	เพื่อป้องกันและลดอุบัติเหตุทางถนนให้เป็นไปตามนโยบายของรัฐบาลในการลดอัตราผู้เสียชีวิตจากอุบัติเหตุทางถนน และสร้างวัฒนธรรมความปลอดภัยทางถนนให้เกิดขึ้นในสังคมไทย	สถิติการเกิดอุบัติเหตุในเขตองค์การบริหารส่วนตำบลริมโขงลดลงกว่าปีที่ผ่านมา	ประชาชนมีความปลอดภัยในการใช้ถนนและลดอุบัติเหตุที่อาจเกิดขึ้นได้
ยุทธศาสตร์ด้านคุณภาพชีวิต	โครงการจัดตั้งศูนย์ปฏิบัติการป้องกันและลดอุบัติเหตุทางถนนช่วงเทศกาลสงกรานต์	เพื่อป้องกันและลดอุบัติเหตุทางถนนให้เป็นไปตามนโยบายของรัฐบาลในการลดอัตราผู้เสียชีวิตจากอุบัติเหตุทางถนน และสร้างวัฒนธรรมความปลอดภัยทางถนนให้เกิดขึ้นในสังคมไทย	สถิติการเกิดอุบัติเหตุในเขตองค์การบริหารส่วนตำบลริมโขงลดลงกว่าปีที่ผ่านมา	ประชาชนมีความปลอดภัยในการใช้ถนนและลดอุบัติเหตุที่อาจเกิดขึ้นได้
ยุทธศาสตร์ด้านคุณภาพชีวิต	โครงการช่วยเหลือผู้ประสบเหตุสาธารณภัย	เพื่อให้การช่วยเหลือผู้ประสบภัยที่เกิดจากอุทกภัย น้ำป่าไหลหลาก ภัยแล้งภัยหนาว อัคคีภัย แผ่นดินไหวในเขตองค์การบริหารส่วนตำบลริมโขง	ผู้ประสบภัยได้รับการช่วยเหลือตามหลักเกณฑ์ที่กรมการมีมติให้การช่วยเหลืออย่างทั่วถึง	สามารถให้การช่วยเหลือผู้ประสบเหตุสาธารณภัยได้ทั่วถึง

ยุทธศาสตร์ที่รับผิดชอบ (๑)	กระบวนการ/กิจกรรมที่สนับสนุน ยุทธศาสตร์ (๒)	วัตถุประสงค์ (๓)	ตัวชี้วัด (๔)	เป้าหมาย (๕)
ยุทธศาสตร์ด้านโครงสร้างพื้นฐาน	กิจกรรมการตรวจสอบคุณภาพน้ำสำหรับการอุปโภค-บริโภค	เพื่อตรวจสอบคุณภาพน้ำให้ประชาชนมีน้ำใช้สำหรับอุปโภค-บริโภค ที่ได้มาตรฐาน	น้ำสำหรับอุปโภค บริโภคได้มาตรฐานจากหน่วยงานที่เชื่อถือได้	ประชาชนมีน้ำสำหรับอุปโภค บริโภคที่ได้มาตรฐานจากหน่วยงานที่เชื่อถือได้
ยุทธศาสตร์ด้านทรัพยากรธรรมชาติและสิ่งแวดล้อม	โครงการเพิ่มประสิทธิภาพการจัดการน้ำทิ้งจากบ่อขยะ	เพื่อตรวจสอบคุณภาพน้ำทิ้งจากบ่อขยะ	ร้อยละ ๑๐๐ สามารถจัดการน้ำทิ้งจากบ่อขยะได้อย่างมีประสิทธิภาพ	สามารถจัดการน้ำทิ้งจากบ่อขยะได้อย่างมีประสิทธิภาพมากขึ้น
ยุทธศาสตร์ด้านทรัพยากรธรรมชาติและสิ่งแวดล้อม	โครงการรณรงค์ลดขยะจากต้นทาง คัดแยกก่อนทิ้ง	เพื่อลดปริมาณขยะจากต้นทางคัดแยกขยะก่อนทิ้ง	ร้อยละ ๗๐ ของครัวเรือนที่ร่วมโครงการมีการคัดแยกขยะจากต้นทางก่อนทิ้งขยะ	ประชาชนในเขตองค์การบริหารส่วนตระหนักและคัดแยกขยะจากต้นทางก่อนทิ้ง
ยุทธศาสตร์ด้านเศรษฐกิจ	โครงการศูนย์บริการข้อมูลท่องเที่ยว องค์การบริหารส่วนตำบลริมโขง	เพื่อประชาสัมพันธ์และเผยแพร่ข้อมูลแหล่งท่องเที่ยวในเขตองค์การบริหารส่วนตำบลริมโขง	ประชาชน/นักท่องเที่ยวได้รับสื่อประชาสัมพันธ์ข่าวสารข้อมูลการท่องเที่ยวครบถ้วน	แหล่งท่องเที่ยวเป็นที่รู้จักของนักท่องเที่ยวมากขึ้น

แบบกำหนดขอบเขตความรับผิดชอบตามประเด็นยุทธศาสตร์

(แบบ HK RM - ๐๑)

ยุทธศาสตร์ที่รับผิดชอบ (๑)	กระบวนการ/กิจกรรมที่สนับสนุน ยุทธศาสตร์ (๒)	วัตถุประสงค์ (๓)	ตัวชี้วัด (๔)	เป้าหมาย (๕)
ยุทธศาสตร์ด้านการศึกษา	โครงการพัฒนาครูและบุคลากรทางการศึกษา	เพื่อพัฒนาศักยภาพและเพิ่มประสิทธิภาพการทำงานให้ดีขึ้น	จำนวนครั้งที่ได้รับการอบรมพัฒนาประสิทธิภาพ	ครูและบุคลากรทางการศึกษาได้รับการอบรมพัฒนาเพื่อเพิ่มประสิทธิภาพและศักยภาพให้แก่ตนเอง
ยุทธศาสตร์ด้านการศึกษา	โครงการแห่เทียนจำนำพรรษา	๑. เพื่อเป็นการส่งเสริมอนุรักษ์ประเพณีวัฒนธรรมด้านศาสนา ของพุทธศาสนิกชนชาวเชียงรายให้ดำรงสืบต่อไป ๒. เพื่อส่งเสริมให้พุทธศาสนิกชนได้สืบทอดประเพณีวัฒนธรรมอันดีงามที่มีมาแต่อดีตให้ดำรงสืบต่อไป ๓. เพื่อให้พุทธศาสนิกชนมีกิจกรรมในการพัฒนาด้านจิตใจให้เกิดคุณธรรมจริยธรรมอย่างยั่งยืน ๔. เพื่อส่งเสริมการท่องเที่ยวของจังหวัดเชียงราย	ประชากร ในตำบลริมโขง	๑. ประเพณีแห่เทียนจำนำพรรษา
ยุทธศาสตร์ด้านการศึกษา	โครงการสนับสนุนค่าอาหารกลางวัน	เพื่อให้เด็กนักเรียนได้รับประทานอาหารที่มีประโยชน์และถูกสุขอนามัย มีสุขภาพดี ไม่มีโรคขาดสารอาหาร	ร้อยละ ๑๐๐ ของนักเรียนที่ได้รับอาหารกลางวัน	นักเรียนได้รับสารอาหารกลางวันที่มีประโยชน์และถูกสุขลักษณะ

แบบการระบุความเสี่ยง/เหตุการณ์ความเสี่ยง

(แบบ HK RM - ๐๒)

งานหลักของฝ่าย (๑)	วัตถุประสงค์/เป้าหมาย (๒)	ผู้รับผิดชอบ (๓)	สถานะปัจจุบัน (๔)	Risk RD (๕)	ความเสี่ยง (๖)	ประเภทความเสี่ยง (๗)				ปัจจัยเสี่ยง (๘)		ผลกระทบ (๙)		โอกาสที่จะเกิด (๑๐)	ผลกระทบ (๑๑)	ระดับความเสี่ยง (๑๒)		
						S	O	F	C	ภายใน	ภายนอก	ภายใน	ภายนอก					
โครงการส่งเสริมและสนับสนุนการทำแผนชุมชน	เพื่อส่งเสริมและสนับสนุนให้ประชาชนแต่ละหมู่บ้านมีส่วนร่วม	สำนักปลัด (งานวิเคราะห์)	ยังไม่บรรลุ	S๑	ไม่ได้ข้อมูลประกอบการจัดทำแผนที่ถูกต้องและสอดคล้องกับทิศทางการพัฒนา	S	O	F	C	ภายใน	ภายนอก	ภายใน	ภายนอก	๕	๔	๒๐		
โครงการฝึกอบรมบุคลากรเพื่อพัฒนาความรู้ในการปฏิบัติงาน	๑. เพื่อปรับเปลี่ยนวิธีคิดวิธีการทำงานของบุคลากรให้มีประสิทธิภาพยิ่งขึ้น ๒. เพื่อให้บุคลากรมีความรู้ความเข้าใจในหลักของการทำงาน	สำนักปลัด (งานการเจ้าหน้าที่)	ยังไม่บรรลุ	O๑	การปรับเปลี่ยนระเบียบ กฎหมาย ข้อบังคับต่าง ๆ ทำให้บุคลากรมีความรู้ความเข้าใจไม่ทั่วถึงเป็นปัจจุบัน		/					/	/			๔	๔	๑๖

แบบการระบุความเสี่ยง/เหตุการณ์ความเสี่ยง

(แบบ HK RM - ๐๒)

งานหลักของฝ่าย (๑)	วัตถุประสงค์/ เป้าหมาย (๒)	ผู้รับผิดชอบ (๓)	สถานะปัจจุบัน (๔)	Risk RD (๕)	ความเสี่ยง (๖)	ประเภทความเสี่ยง (๗)				ปัจจัยเสี่ยง (๘)		ผลกระทบ (๙)		โอกาสที่จะเกิด (๑๐)	ผลกระทบ (๑๑)	ระดับ ความเสี่ยง (๑๒)	
						S	O	F	C	ภายใน	ภายนอก	ภายใน	ภายนอก				
โครงการประชาสัมพันธ์การจัดเก็บรายได้	เพื่อประชาสัมพันธ์การจัดเก็บรายได้	กองคลัง	ยังไม่บรรลุ	C๑	ภาษีที่ดินและสิ่งปลูกสร้างมีการปรับเปลี่ยนแนวทางปฏิบัติตลอดทั้งปีภาษีทำให้การจัดเก็บรายได้มีมูลค่าซ้ำ รายรับไม่ตรงตามประมาณการที่ตั้งไว้	S	O	F	C	/	ภายใน	ภายนอก	/	/	๕	๔	๒๐
โครงการรณรงค์ป้องกันไฟฟ้าและหมอกควัน	เพื่อให้ประชาชนรู้ถึงพิษภัยที่เกิดจากไฟฟ้าและหมอกควัน และเพื่อประชาสัมพันธ์ให้ประชาชนได้รับทราบถึงประกาศงดเผาของจังหวัดเชียงราย	สำนักปลัด (งานป้องกันฯ)	ยังไม่บรรลุ	O๒	มีการจุดไฟเผาป่าเพื่อปรับพื้นที่การเกษตร ส่งผลทำให้เกิดปัญหาไฟไหม้ป่าและหมอกควัน รุกลามถึงขั้นเกิดความเสียหายต่อพื้นที่การเกษตรและต่อสุขภาพพลานามัยและทรัพย์สินของประชาชน		/				ภายใน	ภายนอก	/	/	๓	๔	๑๒

แบบการระบุความเสี่ยง/เหตุการณ์ความเสี่ยง

(แบบ HK RM - ๐๒)

งานหลักของฝ่าย (๑)	วัตถุประสงค์/เป้าหมาย (๒)	ผู้รับผิดชอบ (๓)	สถานะปัจจุบัน (๔)	Risk RD (๕)	ความเสี่ยง (๖)	ประเภทความเสี่ยง (๗)				ปัจจัยเสี่ยง (๘)		ผลกระทบ (๙)		โอกาสที่จะเกิด (๑๐)	ผลกระทบ (๑๑)	ระดับความเสี่ยง (๑๒)	
						S	O	F	C	ภายใน	ภายนอก	ภายใน	ภายนอก				
โครงการจัดตั้งศูนย์ปฏิบัติการป้องกันและลดอุบัติเหตุทางถนนช่วงเทศกาลปีใหม่	เพื่อป้องกันและลดอุบัติเหตุทางถนนให้เป็นไปตามนโยบายของรัฐบาลในการลดอัตราผู้เสียชีวิตจากอุบัติเหตุทางถนน และสร้างวัฒนธรรมความปลอดภัยทางถนนให้เกิดขึ้นในสังคมไทย	สำนักปลัด (งานป้องกันฯ)	ยังไม่บรรลุ	C๒	ผู้ใช้รถใช้ถนนมีความประมาท ไม่ปฏิบัติตามกฎหมายจราจร ทำให้มีพฤติกรรมเสี่ยงต่อการเกิดอุบัติเหตุ	S	O	F	C	/	ภายใน	ภายนอก	/	/	๔	๕	๒๐
โครงการจัดตั้งศูนย์ปฏิบัติการป้องกันและลดอุบัติเหตุทางถนนช่วงเทศกาลสงกรานต์	เพื่อป้องกันและลดอุบัติเหตุทางถนนให้เป็นไปตามนโยบายของรัฐบาลในการลดอัตราผู้เสียชีวิตจากอุบัติเหตุทางถนน และสร้างวัฒนธรรมความปลอดภัยทางถนนให้เกิดขึ้นในสังคมไทย	สำนักปลัด (งานป้องกันฯ)	ยังไม่บรรลุ	C๓	กฎหมายยังไม่เข้มงวดทำให้ผู้ใช้รถใช้ถนน ไม่ปฏิบัติตามกฎหมายจราจร ทำให้มีพฤติกรรมเสี่ยงต่อการเกิดอุบัติเหตุ				/		/		/	๔	๕	๒๐	
โครงการช่วยเหลือผู้ประสบเหตุสาธารณภัย	เพื่อให้การช่วยเหลือผู้ประสบภัยที่เกิดจากอุทกภัย น้ำป่าไหลหลาก ภัยแล้งภัยหนาว อัคคีภัย แผ่นดินไหวในเขตองค์การบริหารส่วนตำบลริมโขง	สำนักปลัด (งานป้องกันฯ)	ยังไม่บรรลุ	S๒	การเกิดเหตุสาธารณภัยถือเป็นเหตุการณ์ที่ไม่ได้คาดการณ์ไว้ ส่งผลทำให้ต้องตัดสินใจเร่งด่วนในการกำหนดนโยบายในการช่วยเหลือของผู้บริหาร	/					/		/	๓	๕	๑๕	

การจัดทำแผนภูมิความเสี่ยง

การจัดทำแผนภูมิความเสี่ยงเพื่อช่วยให้สามารถเห็นภาพว่าเมื่อรวมทุกปัจจัยเสี่ยงแล้ว ปัจจัยเสี่ยงใดควรได้รับการจัดการก่อนหลัง โดยคณะกรรมการบริหารความเสี่ยงฯ กำหนดให้คะแนน ประเมินความเสี่ยงที่จะต้องนำมาดำเนินการจัดการความเสี่ยงในปีงบประมาณ พ.ศ. ๒๕๖๔ คือ ความเสี่ยงที่มีระดับความเสี่ยงสูง ตั้งแต่ ๑๕ ขึ้นไป นำมาวางแผนดำเนินการจัดการความเสี่ยงในแผนบริหารความเสี่ยงในปีงบประมาณ พ.ศ. ๒๕๖๔ โดยสามารถนำข้อมูลจาก HK RM ๐๒ มาจับคู่ในแผนภูมิความเสี่ยงได้ ดังรูป

ความรุนแรง ของผลกระทบ	5	5	10	15	20	25
	4	4	8	12	16	20
	3	3	6	9	12	15
	2	1	4	6	8	10
	1	1	2	3	4	5
		1	2	3	4	5
		โอกาสที่จะเกิดความเสียหาย				

หมายเหตุ ในตารางแผนภูมิความเสี่ยง สัญลักษณ์ S,O,F,C ตามด้วยตัวเลข คือ ปัจจัยเสี่ยงในด้านการดำเนินการนำมาจากแบบการระบุความเสี่ยง/เหตุการณ์ความเสี่ยง (แบบ HK RM 02)

แบบประเมินความเสี่ยง/วิเคราะห์ความเสี่ยง

ประเภทความเสี่ยง	โอกาสที่จะเกิด	ผลกระทบ	ระดับความเสี่ยง	ระดับความเสี่ยงที่คาดหวัง	การตอบสนองความเสี่ยง
<p>ความเสี่ยงด้านกลยุทธ์ (Strategic Risk)</p> <p>S๑ ไม่ได้ข้อมูลประกอบการจัดทำแผนที่ถูกต้องและสอดคล้องกับทิศทางการพัฒนา</p>	๕	๔	๒๐	๑๖	การควบคุมความเสี่ยง
<p>S๒ การเกิดเหตุสาธารณภัย ถือเป็นเหตุการณ์ที่ไม่ได้คาดการณ์ไว้ ส่งผลทำให้ต้องตัดสินใจเร่งด่วนในการกำหนดนโยบายในการช่วยเหลือของผู้บริหาร</p>	๓	๕	๑๕	๑๒	การควบคุมความเสี่ยง

แบบประเมินความเสี่ยง/วิเคราะห์ความเสี่ยง

แบบ HK RM ๐๓

ประเภทความเสี่ยง	โอกาสที่จะเกิด	ผลกระทบ	ระดับความเสี่ยง	ระดับความเสี่ยงที่คาดหวัง	การตอบสนองความเสี่ยง
<p>ความเสี่ยงด้านการดำเนินงาน (Operational Risk)</p> <p>๐๑ การปรับเปลี่ยนระเบียบ กฎหมาย ข้อบังคับต่าง ๆ ทำให้บุคลากรมีความรู้ความเข้าใจไม่ทั่วถึงเป็นปัจจุบัน</p>	๔	๔	๑๖	๑๐	การควบคุมความเสี่ยง
๐๓ การจัดซื้อจัดจ้างล่าช้ากว่าแผนที่กำหนด	๔	๔	๑๖	๑๐	การควบคุมความเสี่ยง
๐๔ การจัดซื้อจัดจ้างล่าช้ากว่าแผนที่กำหนด	๔	๔	๑๖	๑๐	การควบคุมความเสี่ยง
๐๕ มีกลุ่มประชากรแฝงที่ไม่ให้ความร่วมมือในการคัดแยกขยะ	๕	๔	๒๐	๑๖	การควบคุมความเสี่ยง, การถ่ายโอนความเสี่ยง
๐๗ ไม่มีบุคลากรรับผิดชอบการจัดหาพัสดุของหน่วยงานโดยตรง	๕	๓	๑๕	๑๒	การควบคุมความเสี่ยง, การถ่ายโอนความเสี่ยง

แบบประเมินความเสี่ยง/วิเคราะห์ความเสี่ยง

แบบ HK RM ๐๓

ประเภทความเสี่ยง	โอกาสที่จะเกิด	ผลกระทบ	ระดับความเสี่ยง	ระดับความเสี่ยงที่คาดหวัง	การตอบสนองความเสี่ยง
<p>ความเสี่ยงด้านการปฏิบัติตามกฎระเบียบ (Compliance Risk)</p> <p>C๑ ภาษีที่ดินและสิ่งปลูกสร้างมีการปรับเปลี่ยนแนวทางปฏิบัติตลอดทั้งปีภาษีทำให้การจัดเก็บรายได้มีความล่าช้า รายรับไม่ตรงตามประมาณการที่ตั้งไว้</p>	๕	๔	๒๐	๑๒	การควบคุมความเสี่ยง
<p>C๒ ผู้ใช้รถใช้ถนนมีความประมาท ไม่ปฏิบัติตามกฎหมายจราจร ทำให้มีอุบัติเหตุเสี่ยงต่อการเกิดอุบัติเหตุ</p>	๕	๔	๒๐	๑๒	การควบคุมความเสี่ยง
<p>C๓ ผู้ใช้รถใช้ถนนมีความประมาท ไม่ปฏิบัติตามกฎหมายจราจร ทำให้มีอุบัติเหตุเสี่ยงต่อการเกิดอุบัติเหตุ</p>	๕	๔	๒๐	๑๒	การควบคุมความเสี่ยง
<p>C๔ ครูและบุคลากรทางการศึกษา ยังไม่เข้าใจเกี่ยวกับระเบียบการเบิกจ่ายและกฎหมายใหม่ๆ</p>	๕	๕	๒๕	๒๐	การควบคุมความเสี่ยง

แบบประเมินความเสี่ยง/วิเคราะห์ความเสี่ยง

แบบ HK RM ๐๓

ประเภทความเสี่ยง	โอกาสที่จะเกิด	ผลกระทบ	ระดับความเสี่ยง	ระดับความเสี่ยงที่คาดหวัง	การตอบสนองความเสี่ยง
<p>ความเสี่ยงด้านการเงิน (Financial Risk)</p> <p>F๑ งบประมาณของหน่วยงานมีไม่เพียงพอ จึงไม่ได้รับการจัดสรรไว้ในเทศบัญญัติ งบประมาณรายจ่ายประจำปี</p>	๕	๓	๑๕	๑๒	การควบคุมความเสี่ยง, การถ่ายโอนความเสี่ยง

แบบจัดการความเสี่ยงและการบริหารความเสี่ยง

แบบ HK RM ๐๔

ประเภทความเสี่ยง	ความเสี่ยง	ปัจจัยเสี่ยง	แนวทางตอบสนอง	แผนงาน/กิจกรรม	ผู้รับผิดชอบ	กำหนดเวลาแล้วเสร็จ
ความเสี่ยงด้านกลยุทธ์ (Strategic Risk)	S๑ ไม่ได้ข้อมูลประกอบการจัดทำแผนที่ถูกต้องและสอดคล้องกับทิศทางการพัฒนา	ภายนอก	การควบคุมความเสี่ยง	จัดสรรงบประมาณเพื่อจัดกิจกรรมให้ความรู้เรื่องการจัดทำแผนชุมชน เพื่อจัดทำและทบทวนแผนชุมชน ตามเทศบัญญัติงบประมาณรายจ่ายประจำปี พ.ศ. ๒๕๖๔ แผนงานบริหารงานทั่วไป งานวางแผนสถิติและวิชาการ งบดำเนินการ หมวดค่าใช้สอย ประเภทรายจ่ายเกี่ยวเนื่องกับการปฏิบัติราชการที่ไม่เข้าลักษณะรายจ่ายหมวดอื่น ๆ โครงการส่งเสริมและสนับสนุนการจัดทำแผนชุมชน จำนวนเงิน ๒๐,๐๐๐.- บาท ปรากฏตามแผนพัฒนาท้องถิ่น (พ.ศ. ๒๕๖๑ - ๒๕๖๕) หน้า ๒๐๔ ลำดับที่ ๓	สำนักปลัดฯ (งานวิเคราะห์ฯ)	เมษายน ๒๕๖๔
	S๒ การเกิดเหตุสาธารณภัยถือเป็นเหตุการณ์ที่ไม่ได้คาดการณ์ไว้ ส่งผลทำให้ต้องตัดสินใจเร่งด่วนในการกำหนดนโยบายในการช่วยเหลือของผู้บริหาร	ภายนอก	การควบคุมความเสี่ยง	จัดสรรงบประมาณเพื่อเป็นค่าใช้จ่ายในการจัดหาวัสดุสิ่งของ อุปกรณ์ในการยังชีพและบรรเทาปัญหาความเดือดร้อนของผู้ประสบภัยในเขตองค์การบริหารส่วนตำบลริมโขง ตามเทศบัญญัติงบประมาณรายจ่ายประจำปี พ.ศ. ๒๕๖๔ แผนงานงบกลาง ประเภทเงินสำรองจ่าย จำนวนเงิน ๖๐๐,๐๐๐.- บาท ปรากฏตามแผนพัฒนาท้องถิ่น (พ.ศ. ๒๕๖๑ - ๒๕๖๕) หน้า ๑๖๔ ลำดับที่ ๕	สำนักปลัดฯ (งานป้องกันสาธารณภัยฯ)	กันยายน ๒๕๖๔

แบบจัดการความเสี่ยงและการบริหารความเสี่ยง

แบบ HK RM ๐๔

ประเภทความเสี่ยง	ความเสี่ยง	ปัจจัยเสี่ยง	แนวทางตอบสนอง	แผนงาน/กิจกรรม	ผู้รับผิดชอบ	กำหนดเวลาแล้วเสร็จ
ความเสี่ยงด้านการดำเนินงาน (Operation Risk : O)	O๑ การปรับเปลี่ยนระเบียบกฎหมาย ข้อบังคับต่าง ๆ ทำให้บุคลากรมีความรู้ความเข้าใจไม่ทั่วถึงเป็นปัจจุบัน	ภายนอก	การควบคุมความเสี่ยง	จัดการฝึกอบรมให้กับคณะผู้บริหาร สมาชิกสภาองค์การบริหารส่วนตำบลริมโขงพนักงานองค์การบริหารส่วนตำบลริมโขงและพนักงานจ้าง จำนวน ๕๐ คน ตามเทศบัญญัติงบประมาณรายจ่ายประจำปี พ.ศ. ๒๕๖๔ แผนงานบริหารงานทั่วไป งานบริหารทั่วไป งบดำเนินการ หมวดค่าใช้สอย ประเภทรายจ่าย เกี่ยวเนื่องกับการปฏิบัติราชการที่ไม่เข้าลักษณะรายจ่ายหมวดอื่น ๆ โครงการฝึกอบรมบุคลากรเพื่อพัฒนาความรู้ในการปฏิบัติงาน จำนวนเงิน ๒๐,๐๐๐.- บาท ปรากฏตามแผนพัฒนาท้องถิ่น (พ.ศ. ๒๕๖๑ - ๒๕๖๕) หน้า ๑๘๘ ลำดับที่ ๑๕	สำนักปลัด (งานกรเจ้าหน้าทีฯ)	มิถุนายน ๒๕๖๔
	O๓ การจัดซื้อจัดจ้างล่าช้ากว่าแผนที่กำหนด	ภายใน	การควบคุมความเสี่ยง	จ้างหน่วยงานที่เชื่อถือตรวจสอบคุณภาพน้ำ ตามเทศบัญญัติงบประมาณรายจ่ายประจำปี พ.ศ. ๒๕๖๔ แผนงานการพาณิชย์ งานกิจการประปา งบดำเนินการ หมวดค่าใช้สอย ประเภทรายจ่ายเพื่อให้ได้มาซึ่งบริการ โครงการตรวจสอบคุณภาพน้ำสำหรับการอุปโภค - บริโภค จำนวนเงิน ๗,๒๐๐.- บาท ปรากฏตามแผนพัฒนาท้องถิ่น (พ.ศ. ๒๕๖๑ - ๒๕๖๕) หน้า ๔๑ ลำดับที่ ๓	กองช่าง	มิถุนายน ๒๕๖๔

ประเภทความเสี่ยง	ความเสี่ยง	ปัจจัยเสี่ยง	แนวทางตอบสนอง	แผนงาน/กิจกรรม	ผู้รับผิดชอบ	กำหนดเวลาแล้วเสร็จ
<p>ความเสี่ยงด้านการดำเนินงาน (Operation Risk : O)</p>	<p>O๔ การจัดซื้อจัดจ้างล่าช้ากว่าแผนที่กำหนด</p>	<p>ภายใน</p>	<p>การควบคุมความเสี่ยง</p>	<p>จ้างหน่วยงานที่เชื่อถือตรวจสอบคุณภาพน้ำทิ้งจากบ่อขยะ ตามเทศบัญญัติงบประมาณรายจ่ายประจำปี พ.ศ. ๒๕๖๔ แผนงานเคหะและชุมชน งานกำจัดขยะมูลฝอยและสิ่งปฏิกูล งบดำเนินการ หมวดค่าใช้สอย ประเภทรายจ่ายเพื่อให้ได้มาซึ่งบริการ โครงการเพิ่มประสิทธิภาพการบริหารจัดการน้ำทิ้งจากบ่อขยะ จำนวนเงิน ๒๕,๐๐๐.- บาท ปรากฏตามแผนพัฒนาท้องถิ่น (พ.ศ. ๒๕๖๑ – ๒๕๖๕) หน้า ๑๗๒ ลำดับที่ ๘</p>	<p>กองสาธารณสุขฯ</p>	<p>มิถุนายน ๒๕๖๔</p>
	<p>O๕ มีกลุ่มประชากรแฝงที่ไม่ให้ความร่วมมือในการคัดแยกขยะ</p>	<p>ภายนอก</p>	<p>การควบคุมความเสี่ยง</p>	<p>จัดสรรงบประมาณเพื่อเป็นค่าใช้จ่ายในการดำเนินโครงการรณรงค์ลดขยะจากต้นทางคัดแยกก่อนทิ้ง ตามเทศบัญญัติงบประมาณรายจ่ายประจำปี พ.ศ. ๒๕๖๔ แผนงานเคหะและชุมชน งานกำจัดขยะมูลฝอยและสิ่งปฏิกูล งบดำเนินการ หมวดค่าใช้สอย ประเภทรายจ่ายเกี่ยวกับการปฏิบัติราชการที่ไม่เข้าลักษณะรายจ่ายหมวดอื่น ๆ โครงการรณรงค์ลดขยะจากต้นทางคัดแยกก่อนทิ้ง จำนวนเงิน ๖๐๐,๐๐๐.- บาท ปรากฏตามแผนพัฒนาท้องถิ่น (พ.ศ. ๒๕๖๑ – ๒๕๖๕) หน้า ๑๖๔ ลำดับที่ ๕</p>	<p>กองสาธารณสุขฯ</p>	<p>มิถุนายน ๒๕๖๔</p>

ประเภทความเสี่ยง	ความเสี่ยง	ปัจจัยเสี่ยง	แนวทางตอบสนอง	แผนงาน/กิจกรรม	ผู้รับผิดชอบ	กำหนดเวลาแล้วเสร็จ
ความเสี่ยงด้านการดำเนินงาน (Operation Risk : O)	0๗ ไม่มีบุคลากรรับผิดชอบการจัดหาพัสดุของหน่วยงานโดยตรง	ภายใน	การควบคุมความเสี่ยง, การถ่ายโอนความเสี่ยง	จัดสรรงบประมาณเพื่อเบิกหักผลกส่ง ให้สถานศึกษา เพื่อเป็นค่าใช้จ่ายในการดำเนินโครงการค่าอาหารกลางวัน ตามเทศบัญญัติงบประมาณรายจ่ายประจำปี พ.ศ. ๒๕๖๔ แผนงานการศึกษา งานระดับก่อนวัยเรียนและประถมศึกษา งบดำเนินการ หมวดค่าใช้จ่าย ประเภทรายจ่ายเกี่ยวกับการปฏิบัติราชการที่ไม่เข้าลักษณะรายจ่ายหมวดอื่น ๆ โครงการสนับสนุนค่าใช้จ่ายการบริหารสถานศึกษา จำนวนเงิน ๓๑๒,๐๐๐.- บาท ปรากฏตามแผนพัฒนาท้องถิ่น (พ.ศ. ๒๕๖๑ – ๒๕๖๕) หน้า ๑๐๒ ลำดับที่ ๑๙	กองการศึกษา	มิถุนายน ๒๕๖๔
ความเสี่ยงด้านการเงินและรายงาน (Financial Risk : F)	F๑ งบประมาณของหน่วยงานมีไม่เพียงพอ จึงไม่ได้รับการจัดสรรไว้ในเทศบัญญัติงบประมาณรายจ่ายประจำปี	ภายใน	การควบคุมความเสี่ยง, การถ่ายโอนความเสี่ยง	เข้าร่วมโครงการแลกเปลี่ยนเรียนรู้ โครงการส่งเสริมการบริหารจัดการท่องเที่ยวให้เป็นไปตามมาตรฐานและแลกเปลี่ยนเรียนรู้ตามมาตรฐานการจัดการท่องเที่ยวอย่างยั่งยืน (อพท.) และนำโครงการท่องเที่ยวประชาสัมพันธ์ในกิจกรรมสำคัญระดับอำเภอและจังหวัด	สำนักปลัด (งานประชาสัมพันธ์)	มิถุนายน ๒๕๖๔

ประเภทความเสี่ยง	ความเสี่ยง	ปัจจัยเสี่ยง	แนวทางตอบสนอง	แผนงาน/กิจกรรม	ผู้รับผิดชอบ	กำหนดเวลาแล้วเสร็จ
ความเสี่ยงด้านการปฏิบัติตามกฎระเบียบ (Compliance Risk)	C๑ ภาษีที่ดินและสิ่งปลูกสร้างมีการปรับเปลี่ยนแนวทางปฏิบัติตลอดทั้งปี ภาษีทำให้การจัดเก็บรายได้มีความล่าช้า รายรับไม่ตรงตามประมาณการที่ตั้งไว้	ภายนอก	การควบคุมความเสี่ยง	จัดสรรงบประมาณเพื่อจ่ายเป็นค่าใช้จ่ายตามโครงการประชาสัมพันธ์การจัดเก็บรายได้ ตามเทศบัญญัติงบประมาณรายจ่ายประจำปี พ.ศ. ๒๕๖๔ แผนงานการบริหารงานทั่วไป งานบริหารงานคลัง งบดำเนินการ หมวดค่าใช้จ่าย ประเภทรายจ่ายเกี่ยวเนื่องกับการปฏิบัติราชการที่ไม่เข้าลักษณะรายจ่ายหมวดอื่น ๆ โครงการประชาสัมพันธ์การจัดเก็บรายได้ จำนวนเงิน ๑๐,๐๐๐.- บาท ปรากฏตามแผนพัฒนาท้องถิ่น (พ.ศ. ๒๕๖๑ - ๒๕๖๕) หน้า ๒๐๖ ลำดับที่ ๓	กองคลัง	๓๐ มิถุนายน ๒๕๖๔
	C๒ ผู้ใช้รถใช้ถนนมีความประมาท ไม่ปฏิบัติตามกฎหมายจราจร ทำให้มีพฤติกรรมเสี่ยงต่อการเกิดอุบัติเหตุ	ภายนอก	การควบคุมความเสี่ยง	จัดสรรงบประมาณเพื่อจ่ายเป็นค่าใช้จ่ายในการจัดกิจกรรมฯ ตามเทศบัญญัติงบประมาณรายจ่ายประจำปี พ.ศ. ๒๕๖๔ แผนงานการรักษาความสงบภายใน งานป้องกันภัยฝ่ายพลเรือนและระวางอัคคีภัย งบดำเนินการ หมวดค่าใช้จ่าย ประเภทรายจ่ายเกี่ยวเนื่องกับการปฏิบัติราชการที่ไม่เข้าลักษณะรายจ่ายหมวดอื่น ๆ โครงการจัดตั้งศูนย์ปฏิบัติการป้องกันและลดอุบัติเหตุทางถนนช่วงปีใหม่ จำนวนเงิน ๑๐,๐๐๐.- บาท ปรากฏตามแผนพัฒนาท้องถิ่น (พ.ศ. ๒๕๖๑ - ๒๕๖๕) หน้า ๑๓๑ ลำดับที่ ๓	สำนักปลัดฯ (งานป้องกันสารณภัยฯ)	มกราคม ๒๕๖๔

ประเภทความเสี่ยง	ความเสี่ยง	ปัจจัยเสี่ยง	แนวทางตอบสนอง	แผนงาน/กิจกรรม	ผู้รับผิดชอบ	กำหนดเวลาแล้วเสร็จ
ความเสี่ยงด้านการปฏิบัติตามกฎระเบียบ (Compliance Risk)	C๓ ผู้ใช้รถใช้ถนนมีความประมาท ไม่ปฏิบัติตามกฎหมายจราจร ทำให้มีพฤติกรรมเสี่ยงต่อการเกิดอุบัติเหตุ	ภายนอก	การควบคุมความเสี่ยง	จัดสรรงบประมาณเพื่อจ่ายเป็นค่าใช้จ่ายในการจัดกิจกรรมฯ ตามเทศบัญญัติงบประมาณรายจ่ายประจำปี พ.ศ. ๒๕๖๔ แผนงานการรักษาความสงบภายใน งานป้องกันภัยฝ่ายพลเรือนและระวางอัคคีภัย งบดำเนินการหมวดค่าใช้สอย ประเภทรายจ่ายเกี่ยวเนื่องกับการปฏิบัติราชการที่ไม่เข้าลักษณะรายจ่ายหมวดอื่น ๆ โครงการจัดตั้งศูนย์ปฏิบัติการป้องกันและลดอุบัติเหตุทางถนนช่วงสงกรานต์ จำนวนเงิน ๑๐,๐๐๐.- บาท ปรากฏตามแผนพัฒนาท้องถิ่น (พ.ศ. ๒๕๖๑ – ๒๕๖๕) หน้า ๑๓๓ ลำดับที่ ๗	สำนักปลัดฯ (งานป้องกันสารณภัยฯ)	เมษายน ๒๕๖๔
	C๔ ครูและบุคลากรทางการศึกษา ยังไม่เข้าใจเกี่ยวกับระเบียบการเบิกจ่ายและกฎหมายใหม่ๆ	ภายใน	การควบคุมความเสี่ยง	จัดสรรงบประมาณเพื่อจ่ายเป็นค่าใช้จ่ายในการจัดหาอาหารกลางวันให้กับนักเรียน จำนวน ๒๐๐ วัน ตามเทศบัญญัติงบประมาณรายจ่ายประจำปี พ.ศ. ๒๕๖๔ แผนงานการศึกษา งานระดับก่อนวัยเรียนและประถมศึกษา งบดำเนินการ หมวดค่าใช้สอย ประเภทรายจ่ายเกี่ยวเนื่องกับการปฏิบัติราชการที่ไม่เข้าลักษณะรายจ่ายหมวดอื่น ๆ โครงการสนับสนุนค่าใช้จ่ายการบริหารสถานศึกษา จำนวนเงิน ๓๑๒,๐๐๐.- บาท ปรากฏตามแผนพัฒนาท้องถิ่น (พ.ศ. ๒๕๖๑ – ๒๕๖๕) หน้า ๑๐๒ ลำดับที่ ๑๔	กองการศึกษา	กันยายน ๒๕๖๔

ภาคผนวก